



**Powiatowy Program Działań na Rzecz Osób Niepełnosprawnych  
na lata 2024 - 2026**

**Łączna, 2024 r.**

## Spis treści

<b>WSTĘP</b> .....	2
<b>1. ADRESACI PROGRAMU</b> .....	4
<b>2. DIAGNOZA SPOŁECZNA</b> .....	4
2.1 Niepełnosprawność według orzeczeń powiatowego zespołu ds. orzekania o niepełnosprawności w Łęcznej. ....	5
2.2 Działania powiatu w zakresie rehabilitacji społecznej i zawodowej osób z niepełnosprawnością. ....	9
Rehabilitacja społeczna osób z niepełnosprawnością – PCPR Łęczna .....	10
Rehabilitacja zawodowa osób z niepełnosprawnością - PUP ŁĘCZNA.....	22
<b>3. ZASOBY INSTYTUCJONALNE ORAZ POZOSTAŁE FORMY WSPARCIA NA TERENIE POWIATU ŁĘCZYŃSKIEGO</b> .....	28
3.1 Powiatowy Zespół do Spraw Orzekania o Niepełnosprawności .....	28
3.2 Centrum Opiekuńczo-Mieszkalne w Jaszczowie .....	28
3.3 Klub „Senior+” w Łęcznej .....	29
3.5 Środowiskowe Domy Samopomocy .....	30
3.6 Warsztaty Terapii Zajęciowej w Janowicy prowadzone przez Polskie Stowarzyszenie na Rzecz Osób z Niepełnosprawnością Intelktualną Koło w Łęcznej .....	32
3.7 Powiatowy Zakład Aktywności Zawodowej w Łęcznej .....	32
3.8 Powiatowy Zakład Aktywności Zawodowej w Jaszczowie .....	33
3.9 Powiatowa Społeczna Rada ds. Osób Niepełnosprawnych.....	34
3.10 Przedszkole Specjalne w Ludwinie .....	34
3.11 Poradnia Psychologiczno – Pedagogiczna w Łęcznej .....	35
3.12 Ośrodek Rewalidacyjno - Wychowawczy w Łęcznej .....	35
3.13 Łęczyńska Spółdzielnia Socjalna Osób Prawnych „Pod dobrym adresem” .....	36
3.14 Powiatowy Urząd Pracy w Łęcznej .....	37
3.15 Powiatowa Biblioteka Publiczna w Łęcznej .....	38
3.16 Ośrodki pomocy społecznej z powiatu łęczyńskiego .....	38
3.17 Szpital Powiatowy w Łęcznej, placówki opieki zdrowotnej w powiecie łęczyńskim.....	38
3.18 Szkoły na terenie powiatu łęczyńskiego.....	39
3.19 Polski Związek Emerytów, Rencistów i Inwalidów w Łęcznej i w Cycowie .....	39
3.20 Katolickie Stowarzyszenie Emerytów i Rencistów im. Jana Pawła II w Łęcznej.....	39
3.21 Stowarzyszenie Kobiet AMAZONKI .....	39
3.22 Łęczyńskie Stowarzyszenie Inicjatyw Społecznych w Łęcznej .....	40
3.23 Łęczyńskie Stowarzyszenie Wyrównywania Szans .....	41
<b>4. CEL STRATEGICZNY PROGRAMU</b> .....	41
<b>5. CELE SZCZEGÓŁOWE PROGRAMU</b> .....	41
5.1 Zwiększenie aktywności społecznej osób z niepełnosprawnościami poprzez stworzenie warunków sprzyjających aktywnemu i samodzielnemu funkcjonowaniu w środowisku lokalnym .....	41
5.2 Przeciwdziałanie marginalizacji społecznej osób z niepełnosprawnościami. ....	42
5.3 Zwiększenie dostępności wśród osób z niepełnosprawnościami do zasobów rynku pracy. ....	42
5.4 Rehabilitacja osób z niepełnosprawnościami. ....	43
5.5. Wyrównywanie szans edukacyjnych osób z niepełnosprawnością na wszystkich poziomach edukacji.....	44
<b>6. PLANOWANE DZIAŁANIA NA RZECZ OSÓB Z NIEPEŁNOSPRAWNOŚCIĄ</b> .....	45
<b>7. REALIZATORZY PROGRAMU</b> .....	72
<b>8. EFEKTY REALIZACJI PROGRAMU</b> .....	72
<b>9. MONITORING I EWALUACJA PROGRAMU</b> .....	73
<b>10. PODSUMOWANIE</b> .....	73
<b>11. UWAGI KOŃCOWE</b> .....	73
<b>12. SPIS TABEL</b> .....	73
<b>13. SPIS WYKRESÓW</b> .....	74

## WSTĘP

Delegację do opracowania niniejszego programu zawiera art. 35a ust1 ustawy z dnia 27 sierpnia 1997r. o rehabilitacji zawodowej i społecznej osób niepełnosprawnych oraz zatrudnianiu osób niepełnosprawnych (t.j. Dz. U. z 2024r. poz. 44), który określa, iż do zadań powiatu należy: opracowanie i realizacja, zgodnych z przyjętą powiatową strategią rozwiązywania problemów społecznych, powiatowych programów działań na rzecz osób niepełnosprawnych w zakresie: rehabilitacji społecznej, zawodowej i zatrudniania oraz przestrzegania praw osób z niepełnosprawnością. Powiatowy Program Działań na Rzecz Osób Niepełnosprawnych, zwany dalej Programem, jest dokumentem określającym i koordynującym działania w zakresie polityki socjalnej powiatu, ukierunkowanym na problemy osób z niepełnosprawnością w zakresie rehabilitacji społecznej i zawodowej. Jest również kontynuacją i rozwinięciem wcześniej podjętych przez powiat działań na rzecz osób z niepełnosprawnością, m.in. programu obowiązującego do 2023r. Ma on na celu zminimalizowanie skutków niepełnosprawności oraz umożliwienie zaspokajania potrzeb osób z niepełnosprawnością we wszystkich obszarach życia.

Stworzenie spójnego systemu wspierania osób z niepełnosprawnością jest niezbędne do osiągnięcia celu głównego, jakim jest integracja społeczno-zawodowa osób z niepełnosprawnością w sposób umożliwiający pełne korzystanie ze swoich praw i uczestnictwo w życiu społecznym i zawodowym. Realizacja celu głównego ma dopełnienie również w zapisach Strategii Rozwiązywania Problemów Społecznych w Powiecie Łęczyńskim. Program ma charakter otwarty. Z uwagi na zmieniające się warunki, potrzeby i oczekiwania osób z niepełnosprawnością, dopuszcza się możliwość wprowadzania zmian w zakresie nowych obszarów działań oraz włączania, na różnych etapach jego realizacji, nowych uczestników. Warunkiem pełnej realizacji Programu jest czynne uczestnictwo jednostek organizacyjnych Powiatu Łęczyńskiego, organizacji pozarządowych i innych podmiotów działających na rzecz osób z niepełnosprawnością oraz samych zainteresowanych, tj. osób z niepełnosprawnością. Program stanowi podstawę do opracowywania i realizacji programów celowych na rzecz osób z niepełnosprawnością i pozyskiwania dodatkowych środków finansowych m.in. w ramach programów Państwowego Funduszu Rehabilitacji Osób Niepełnosprawnych, środków Unii Europejskiej i innych. Zgodnie z przyjętymi standardami, określonymi w dokumentach prawnych, osoby z niepełnosprawnością mają prawo do pełnego uczestnictwa i równych szans w życiu społecznym i zawodowym. Osoby z niepełnosprawnością posiadają takie same fundamentalne prawa, jakie posiadają wszyscy obywatele i nie mogą być dyskryminowane, prześladowane czy marginalizowane ze względu na posiadane dysfunkcje.

Uchwalona przez Sejm 1 sierpnia 1997 r. Karta Praw Osób Niepełnosprawnych zawiera katalog dziesięciu praw osób niepełnosprawnych w tym:

- 1) dostęp do dóbr i usług, umożliwiających pełne uczestnictwo w życiu społecznym,
- 2) dostęp do leczenia i opieki medycznej, wczesnej diagnostyki, rehabilitacji i edukacji leczniczej, a także do świadczeń zdrowotnych, uwzględniających rodzaj i stopień niepełnosprawności, w tym do zaopatrzenia w przedmioty ortopedyczne, środki pomocnicze, sprzęt rehabilitacyjny,
- 3) dostęp do wszechstronnej rehabilitacji, mającej na celu adaptację społeczną,
- 4) dostęp do nauki w szkołach wspólnie ze swymi pełnosprawnymi rówieśnikami, jak również do korzystania ze szkolnictwa specjalnego lub edukacji indywidualnej,
- 5) pomoc psychologiczną, pedagogiczną i inną umożliwiającą rozwój, zdobycie lub podniesienie kwalifikacji ogólnych i zawodowych
- 6) pracę na otwartym rynku pracy zgodnie z kwalifikacjami, wykształceniem i możliwościami oraz korzystanie z doradztwa zawodowego i pośrednictwa, a gdy niepełnosprawność i stan zdrowia tego wymaga - prawo do pracy w warunkach dostosowanych do potrzeb osób z niepełnosprawnością,

7) zabezpieczenie społeczne uwzględniające konieczność ponoszenia zwiększonych kosztów wynikających z niepełnosprawności, jak również uwzględnienia tych kosztów w systemie podatkowym,

8) życie w środowisku wolnym od barier funkcjonalnych, w tym: dostęp do urzędów, punktów wyborczych i obiektów użyteczności publicznej, swobodnego przemieszczania się i powszechnego korzystania ze środków transportu, dostęp do informacji, możliwości komunikacji międzyludzkiej,

9) posiadanie samorządnej reprezentacji swego środowiska oraz prawa do konsultowania z nim wszelkich projektów aktów prawnych dotyczących osób niepełnosprawnych,

10) pełne uczestnictwo w życiu publicznym, społecznym, kulturalnym, artystycznym, sportowym oraz rekreacji i turystyce, odpowiednio do swych zainteresowań i potrzeb.

Program przedstawia działania, które pozwolą osobom z niepełnosprawnością na integrację z lokalną społecznością, stworzą warunki do rehabilitacji społecznej, zawodowej, oraz usprawnią edukację tej grupy osób, a także zapewnią poszanowanie i egzekwowanie ich praw.

Przyjęcie Programu pozwoli na szersze uwzględnianie problemów osób z niepełnosprawnością przez jednostki organizacyjne samorządu powiatowego w procesie kreowania właściwej polityki w tym zakresie.

Założenia Programu Działań na Rzecz Osób Niepełnosprawnych na lata 2024 – 2026 są zgodne z innymi dokumentami planistycznymi, opracowanymi na szczeblu krajowym, regionalnym i lokalnym, takimi jak:

- Wojewódzki Program na Rzecz Osób Starszych na lata 2021 – 2025,
- Strategia Rozwoju Województwa Lubelskiego do roku 2030,
- Strategia Polityki Społecznej Województwa Lubelskiego na lata 2021 – 2030,
- Strategia Rozwiązywania Problemów Społecznych w Powiecie Łęczyńskim na lata 2021-2025.

Niniejszy Program stanowi kontynuację kierunków, jakie zostały wytyczone w „Powiatowym Programie Działań na Rzecz Osób Niepełnosprawnych w Powiecie Łęczyńskim na lata 2021-2023”

Program opracowany został w oparciu o informacje uzyskane z poszczególnych jednostek samorządu terytorialnego, a także organizacji społecznych.

## **1. ADRESACI PROGRAMU**

Adresatami programu są osoby z niepełnosprawnością i ich rodziny zamieszkałe na terenie powiatu łęczyńskiego oraz instytucje i organizacje pozarządowe zajmujące się problematyką niepełnosprawności w powiecie. Koordynacją Powiatowego Programu Działań na Rzecz Osób Niepełnosprawnych zajmuje się Powiatowe Centrum Pomocy Rodzinie w Łęcznej.

## **2. DIAGNOZA SPOŁECZNA**

Zjawisko niepełnosprawności stanowi jeden z poważniejszych problemów społecznych. Niepełnosprawność rozpatrywać można w ujęciu medycznym, prawnym czy społecznym, jako czasową lub trwałą, jednorodną bądź wieloraką. Nie istnieje jedna, powszechnie uznana definicja niepełnosprawności. Definicja stosowana przez WHO przyjmuje, że do osób niepełnosprawnych zaliczają się osoby, z długotrwałą obniżoną sprawnością fizyczną, umysłową, intelektualną lub sensoryczną, która w interakcji z różnymi barierami może ograniczać ich pełne i efektywne uczestnictwo w życiu społecznym na równych zasadach z innymi obywatelami. Wprowadza też następujące pojęcia niepełnosprawności, uwzględniając stan zdrowia człowieka:

- niesprawność - każda utrata sprawności lub nieprawidłowość w budowie czy funkcjonowaniu organizmu pod względem psychologicznym, psychofizycznym lub anatomicznym,
- niepełnosprawność - każde ograniczenie bądź niemożność (wynikające z niesprawności) prowadzenia aktywnego życia w sposób lub zakresie uznawanym za typowe dla człowieka,
- ograniczenia w pełnieniu ról społecznych - ułomność określonej osoby wynikająca z niesprawności lub niepełnosprawności, ograniczająca lub uniemożliwiająca pełną realizację roli społecznej odpowiadającej wiekowi, płci oraz zgodnej ze społecznymi i kulturowymi uwarunkowaniami.

Z kolei zgodnie z definicją sformułowaną w Ustawie o rehabilitacji zawodowej i społecznej oraz zatrudnianiu osób niepełnosprawnych (t. j. Dz.U. 2024, poz. 44) za osobę niepełnosprawną uznaje się osobę, której: „stan fizyczny, psychiczny lub umysłowy trwale lub okresowo utrudnia, ogranicza bądź uniemożliwia wypełnianie ról społecznych, a w szczególności ogranicza zdolność do wykonywania pracy zawodowej”.

Zgodnie z w/w dokumentem wyróżnia się trzy stopnie niepełnosprawności:

- 1) znaczny stopień niepełnosprawności,
- 2) umiarkowany stopień niepełnosprawności,
- 3) lekki stopień niepełnosprawności.

Niewątpliwie niepełnosprawność to jeden z kluczowych problemów społecznych. Długotrwała choroba inaczej choroba przewlekła jak nazwa wskazuje, nie jest stanem przejściowym, lecz wiąże się z dolegliwościami, które nie mijają, lecz utrzymują się przez długie lata, a często w miarę upływu czasu także nasilają. Wpływa to na funkcjonowanie człowieka niemal w każdej sferze życia, ponieważ dotychczasowe życie zostaje podporządkowane chorobie. Negatywne skutki długotrwałej choroby powodują obniżenie sprawności fizycznej, pogorszenie samopoczucia, ograniczenia w podejmowaniu jakiegokolwiek pracy, zwłaszcza zawodowej, jak również ograniczenia w kontaktach społecznych. Towarzyszące długotrwałej chorobie dolegliwości zdrowotne wymagają zazwyczaj dużych nakładów finansowych, powodują potrzebę długotrwałej opieki lekarskiej, co wiąże się z pogorszeniem kondycji finansowej osoby niepełnosprawnej i jej rodziny. Konsekwencją przewlekłych problemów ze zdrowiem bywa często niepełnosprawność. Osoby z niepełnosprawnością dzielą się na 2 grupy:

- osoby niepełnosprawne prawnie, czyli te które posiadają niepełnosprawność potwierdzoną orzeczeniem o niepełnosprawności, wydanym przez odpowiedni organ do tego uprawniony i
- osoby niepełnosprawne biologicznie, które subiektywnie odczuwają ograniczoną zdolność do wykonywania czynności podstawowych, właściwie do swojego wieku.

W powiecie łęczyńskim orzeczenia o niepełnosprawności i stopniu niepełnosprawności wydawane są przez Powiatowy Zespół ds. Orzekania o Niepełnosprawności. Zespół wydaje orzeczenia w dwóch kategoriach wiekowych: dla dzieci do 16-stego roku życia bez określenia stopnia niepełnosprawności oraz dla osób po 16-stym roku życia z określeniem stopnia niepełnosprawności.

Na potrzeby niniejszego programu wykorzystano dane Powiatowego Zespołu ds. Orzekania o Niepełnosprawności w Łącznej z lat 2020 - 2023.

## **2.1 Niepełnosprawność według orzeczeń powiatowego zespołu ds. orzekania o niepełnosprawności w Łęcznej.**

Powiatowy Zespół ds. Orzekania o Niepełnosprawności w Łęcznej realizuje zadania wynikające z przepisów ustawy z dnia 27 sierpnia 1997 r. o rehabilitacji zawodowej i społecznej oraz zatrudnianiu osób niepełnosprawnych (t. j. Dz.U. z 2024r. poz. 44) oraz aktów wykonawczych do ustawy.

Powiatowy Zespół ds. Orzekania o Niepełnosprawności wydaje:

- orzeczenia o niepełnosprawności dla osób, które nie ukończyły 16 roku życia,
- orzeczenia o stopniu niepełnosprawności dla osób, które ukończyły 16 rok życia,
- orzeczenia o wskazaniach do ulg i uprawnień dla osób, które posiadają orzeczenia o inwalidztwie lub niezdolności do pracy, o których mowa w art. 5 i 62 ustawy o rehabilitacji zawodowej i społecznej oraz zatrudnianiu osób niepełnosprawnych,
- legitymacje osób niepełnosprawnych,
- karty parkingowe.

W skład Powiatowego Zespołu ds. Orzekania o Niepełnosprawności w Łęcznej wchodzi: Przewodniczący Zespołu, sekretarz, obsługa biurowa oraz specjaliści działający w ramach składów orzekających: Przewodniczący składów orzekających – lekarze, psychologowie, pedagodzy, doradcy zawodowi, pracownicy socjalni.

Powiatowy zespół orzeka na wniosek osoby zainteresowanej lub jej przedstawiciela ustawowego albo, za ich zgodą, na wniosek ośrodka pomocy społecznej.

Orzekanie o niepełnosprawności nie służy bezpośredniemu przyznawaniu osobom orzekanym świadczeń w szczególności pieniężnych, ale korzystaniu przez te osoby z różnych form wsparcia przede wszystkim w procesie rehabilitacji społecznej oraz aktywności zawodowej w tym:

- odpowiedniego zatrudnienia uwzględniającego psychofizyczne możliwości danej osoby,
- szkolenia, w tym specjalistycznego,
- zatrudnienia w zakładzie aktywności zawodowej,
- uczestnictwa w terapii zajęciowej,
- konieczności zaopatrzenia w przedmioty ortopedyczne, środki pomocnicze oraz pomoce techniczne, ułatwiające funkcjonowanie danej osoby,
- korzystania z systemu środowiskowego wsparcia w samodzielnej egzystencji, przez co rozumie się korzystanie z usług socjalnych, opiekuńczych, terapeutycznych i rehabilitacyjnych świadczonych przez sieć instytucji pomocy społecznej, organizacje pozarządowe oraz inne placówki,
- konieczności stałej lub długotrwałej opieki lub pomocy innej osoby w związku ze znacznie ograniczoną możliwością samodzielnej egzystencji,
- konieczności stałego współdziałania na co dzień opiekuna dziecka w procesie jego leczenia, rehabilitacji i edukacji,
- spełniania przez osobę niepełnosprawną przesłanek określonych w art. 8 ust. 3a pkt 1 ustawy z dnia 20 czerwca 1997 r. – Prawo o ruchu drogowym (t.j. Dz.U z 2023 r. poz. 1047 z późn. zm.), przy czym w przypadku osób niepełnosprawnych zaliczonych do umiarkowanego stopnia niepełnosprawności spełnienie tych przesłanek może zostać stwierdzone jedynie w przypadku ustalenia przyczyny niepełnosprawności oznaczonej symbolem 04-O (choroby narządu wzroku), 05-R (upośledzenie narządu ruchu), 10-N (choroba neurologiczna) lub 07-S (choroby układu oddechowego i krążenia).

Zespół ustala trzy stopnie niepełnosprawności, które stosuje się do realizacji celów określonych ustawą o rehabilitacji zawodowej i społecznej oraz zatrudnianiu osób niepełnosprawnych:

- **znaczny**, do którego zalicza się osobę z naruszoną sprawnością organizmu, niezdolną do pracy albo zdolną do pracy jedynie w warunkach pracy chronionej i wymagającą, w celu pełnienia ról społecznych, stałej lub długotrwałej opieki i pomocy innych osób w związku z niezdolnością do samodzielnej egzystencji,
- **umiarkowany**, do którego zalicza się osobę z naruszoną sprawnością organizmu, niezdolną do pracy albo zdolną do pracy jedynie w warunkach pracy chronionej lub wymagającą czasowej albo częściowej pomocy innych osób w celu pełnienia ról społecznych,
- **lekki**, do którego zalicza się osobę o naruszonej sprawności organizmu, powodującej w sposób istotny obniżenie zdolności do wykonywania pracy, w porównaniu do zdolności, jaką wykazuje osoba o podobnych kwalifikacjach zawodowych z pełną sprawnością psychiczną i fizyczną, lub mająca ograniczenia w pełnieniu ról społecznych dające się kompensować przy pomocy wyposażenia w przedmioty ortopedyczne, środki pomocnicze lub środki techniczne.

Orzeczenie ustalające stopień niepełnosprawności stanowi także podstawę do przyznania ulg i uprawnień dla osób z niepełnosprawnością m.in. w formie:

- 1) szkoleń, stażu, prac interwencyjnych, przygotowania zawodowego dorosłych, badań lekarskich lub psychologicznych, studiów podyplomowych (zarejestrowani w powiatowym urzędzie pracy jako poszukujący pracy niepozostający w zatrudnieniu),
- 2) środków PFRON na podjęcie działalności gospodarczej, rolniczej albo na wniesienie wkładu do spółdzielni socjalnej,
- 3) uprawnień do niepodjęmowania pracy w porze nocnej i w godzinach nadliczbowych,
- 4) dodatkowego urlopu wypoczynkowego w wymiarze 10 dni roboczych w roku kalendarzowym (dla osób zaliczonych do znacznego lub umiarkowanego stopnia niepełnosprawności).

Zastosowane w tabeli 1 oraz tabeli 2 symbole przyczyn niepełnosprawności oznaczają:

- 01-U - upośledzenie umysłowe,
- 02-P - choroby psychiczne,
- 03-L - zaburzenia głosu, mowy i choroby słuchu,
- 04-O - choroby narządu wzroku,
- 05-R - upośledzenia narządu ruchu,
- 06-E - epilepsja,
- 07-S - choroby układu oddechowego i krążenia,
- 08-T - choroby układu pokarmowego,
- 09-M - choroby układu moczowo-płciowego,
- 10-N - choroby neurologiczne,
- 11-I - inne, w tym schorzenia: endokrynologiczne, metaboliczne zaburzenia enzymatyczne, choroby zakaźne i odzwierzęce, zeszpecenia, choroby układu krwiotwórczego,
- 12-C - całościowe zaburzenia rozwojowe.

**Tabela nr 1. Liczba wydawanych orzeczeń o niepełnosprawności przed 16 rokiem życia przez Powiatowy Zespół ds. Orzekania o Niepełnosprawności w Łęcznej w latach 2020 - 2021 – 2022 – 2023**

Przyczyny niepełnosprawności	Rok 2020	Rok 2021	Rok 2022	Rok 2023
01 U	4	2	3	0
02 P	5	2	5	3
03 L	1	1	5	6
04 O	1	0	0	2
05 R	11	6	7	7
06 E	3	3	2	9
07 S	9	9	7	19
08 T	4	0	1	5
09 M	0	2	7	2
10 N	22	22	32	47
11 I	21	15	28	27
12C	20	18	41	30
Razem	101	80	138	157

Źródło: Opracowanie własne na podstawie danych Powiatowego Zespołu ds. Orzekania o Niepełnosprawności w Łęcznej

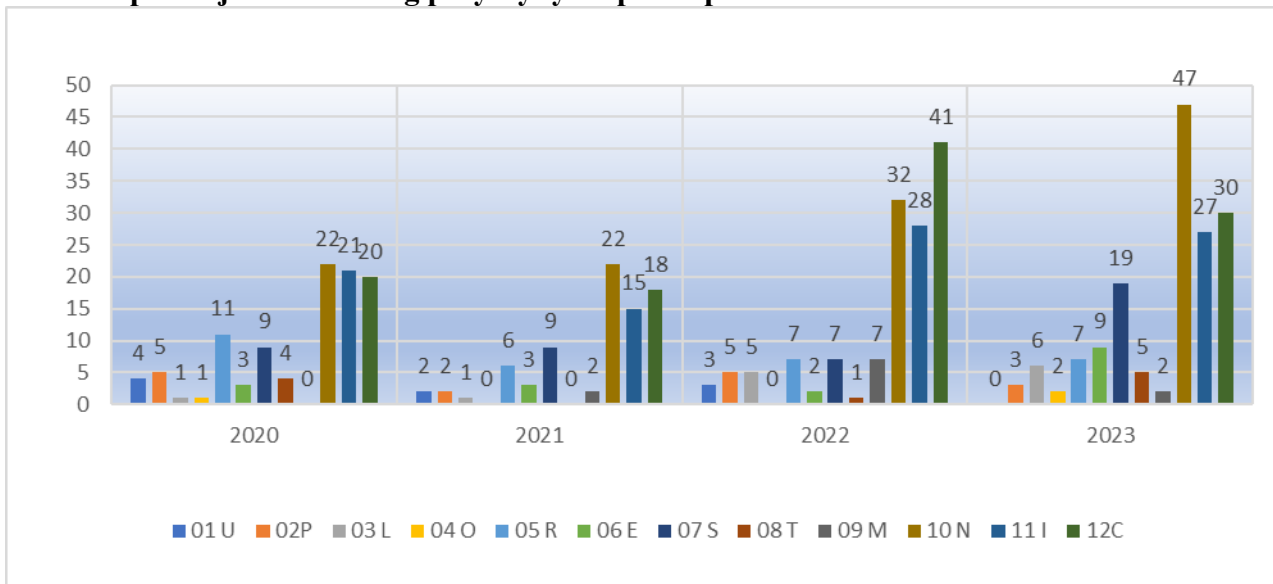
**Tabela nr 2. Liczba wydawanych orzeczeń o niepełnosprawności powyżej 16 roku życia przez Powiatowy Zespół ds. Orzekania o Niepełnosprawności w Łęcznej w latach 2020 - 2021 – 2022 – 2023**

Symbol	Stopień niepełnosprawności											
	Rok 2020			Rok 2021			Rok 2022			Rok 2023		
	Z	U	L	Z	U	L	Z	U	L	Z	U	L
01 U	2	10	0	1	3	0	5	5	0	1	7	0
02 P	10	70	21	4	52	13	16	55	16	13	100	11
03 L	0	43	2	2	60	4	3	69	7	3	50	3
04 O	2	1	2	2	1	1	6	3	2	5	2	1
05 R	23	106	18	24	102	46	54	146	76	62	284	51
06 E	0	8	0	1	7	3	0	8	3	1	14	0
07 S	70	90	5	57	65	10	105	57	10	122	98	11
08 T	30	2	0	23	10	1	35	12	1	38	14	2
09 M	32	2	1	36	7	2	55	13	1	62	26	2
10 N	56	149	53	34	47	66	64	57	29	159	182	9
11 I	42	49	2	25	27	6	26	24	5	37	49	8
12C	1	0	1	2	1	0	1	0	1	1	3	1
Razem	268	530	105	211	382	152	370	449	151	504	829	99

Źródło: Opracowanie własne na podstawie danych Powiatowego Zespołu ds. Orzekania o Niepełnosprawności w Łęcznej



**Wykres nr 1. Orzeczenia Powiatowego Zespołu ds. Orzekania o Niepełnosprawności w Łęczynej dot. osób poniżej 16 r.ż według przyczyny niepełnosprawności w latach 2020 - 2023.**



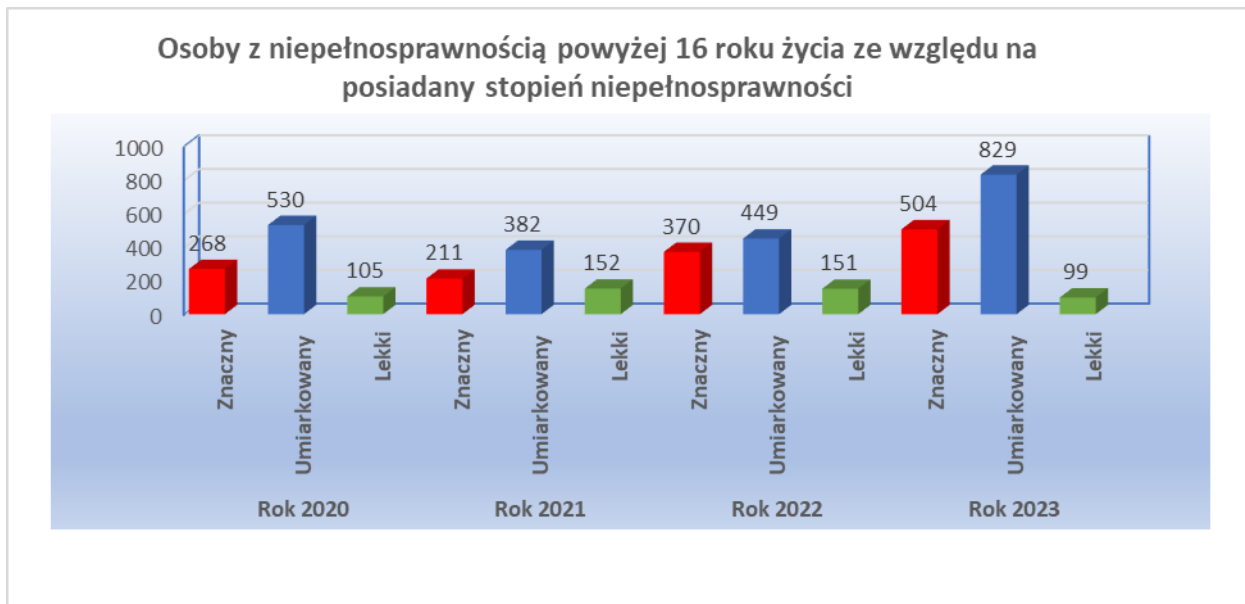
Z danych z tabeli nr 1 wynika, iż wśród wydanych orzeczeń o niepełnosprawności dzieci i młodzieży przeważają orzeczenia z tytułu schorzeń neurologicznych, całościowych zaburzeń rozwojowych oraz „innych schorzeń”. Kolejnymi powodami wydania orzeczeń są choroby układu ruchu oraz choroby układu oddechowego i krążenia.

Dokonując analizy powyższego zagadnienia można stwierdzić, iż należy przede wszystkim ze szczególną starannością zabezpieczyć potrzeby dzieci i młodzieży w zakresie rehabilitacji zapewniając im możliwie nieograniczony dostęp do różnego rodzaju pomocy ze środków PFRON.

Na przestrzeni ostatnich kilku lat zainteresowanie mieszkańców Powiatu Łęczyńskiego uzyskaniem orzeczenia oraz liczba wydanych orzeczeń o niepełnosprawności wyraźnie wzrosła.

W grupie osób powyżej 16 r.ż. w roku 2020 łącznie wydano 903 orzeczenia, w 2021 - 745 orzeczeń, co mogło być spowodowane pandemią covid – 19, w 2022 wydano 970 orzeczeń, w 2023 wydano 1432 orzeczenia. W przypadku osób do 16 roku życia również widać tendencję wzrostową; w poszczególnych latach wydano odpowiednio: 101, 80, 138 i 157 orzeczeń.

**Wykres nr 2. Zestawienie – Osoby z niepełnosprawnością powyżej 16 r.ż. ze względu na posiadany stopień niepełnosprawności w latach 2020 - 2023.**



Dane z powyższego wykresu wykazują, iż wśród osób niepełnosprawnych najliczniejszą grupę stanowią osoby z orzeczeniem o umiarkowanym stopniu niepełnosprawności (2020r. – **59%**, 2021r. – **51%**, 2022r. – **46%**, 2023r. – **58%**), nieco mniejszą część stanowią osoby ze znacznym stopniem niepełnosprawności (2020r. – **30%**, 2021r. – **28%**, 2022r. – **38%**, 2023r. – **35%**), natomiast najmniej było osób z lekkim stopniem niepełnosprawności (2020r. – **12%**, 2021r. – **20%**, 2022r. – **16%**, 2023r. – **7%**). W przypadku orzeczeń o znacznym stopniu niepełnosprawności w roku 2023 wyraźnie widać tendencję wzrostową w stosunku do lat poprzednich. Łącznie ich wydano 504.

W związku z działaniami związanymi z przeciwdziałaniem COVID -19, ważność orzeczeń o niepełnosprawności albo orzeczeń o stopniu niepełnosprawności, wydanych na czas określony na podstawie ustawy z dnia 27 sierpnia 1997 r. o rehabilitacji zawodowej i społecznej oraz zatrudnianiu osób niepełnosprawnych została przedłużona.

**2.2 Działania powiatu w zakresie rehabilitacji społecznej i zawodowej osób z niepełnosprawnością.**

Zadania powiatu z zakresu rehabilitacji społecznej wykonuje Powiatowe Centrum Pomocy Rodzinie w Łęcznej. Zadania z zakresu rehabilitacji zawodowej realizowane są przez Powiatowy Urząd Pracy w Łęcznej. Są one w głównej mierze finansowane ze środków Państwowego Funduszu Rehabilitacji Osób Niepełnosprawnych.

Powiat Łęczyński corocznie otrzymuje, **zgodnie z algorytmem, środki finansowe pochodzące z Państwowego Funduszu Rehabilitacji Osób Niepełnosprawnych**. Środki te wydawkowane są na zadania określone w ustawie z dnia 27 sierpnia 1997 r. o rehabilitacji zawodowej i społecznej oraz zatrudnianiu osób niepełnosprawnych (t.j. Dz. U. z 2024 r. poz. 44).

Do zadań z zakresu rehabilitacji społecznej i zawodowej osób niepełnosprawnych realizowanych przez powiat na podstawie w/w ustawy należy między innymi:

- 1) podejmowanie działań zmierzających do ograniczenia skutków niepełnosprawności,
- 2) udzielanie informacji o prawach i uprawnieniach osób niepełnosprawnych,
- 3) prowadzenie doradztwa na rzecz osób niepełnosprawnych,

4) opracowywanie i przedstawianie planów zadań i informacji z prowadzonej działalności oraz ich udostępnianie na potrzeby samorządu województwa,

5) sporządzanie sprawozdawczości, analiz, raportów z realizowanych zadań,

6) współpraca z organizacjami pozarządowymi i fundacjami działającymi na rzecz osób niepełnosprawnych w zakresie rehabilitacji społecznej tych osób,

7) finansowanie z Funduszu wydatków na instrumenty lub usługi rynku pracy określone w ustawie o promocji, w odniesieniu do osób niepełnosprawnych zarejestrowanych jako poszukujące pracy niepozostające w zatrudnieniu,

8) dofinansowanie ze środków PFRON zadań z zakresu rehabilitacji społecznej:

– uczestnictwa osób niepełnosprawnych i ich opiekunów w turnusach rehabilitacyjnych,

– zaopatrzenia w sprzęt rehabilitacyjny, przedmioty ortopedyczne i środki pomocnicze przyznawane osobom niepełnosprawnym na podstawie odrębnych przepisów,

– likwidacji barier architektonicznych, w komunikowaniu się i technicznych, w związku z indywidualnymi potrzebami osób niepełnosprawnych,

– rehabilitacji dzieci i młodzieży,

– dofinansowanie tłumacza języka migowego lub tłumacza przewodnika,

– dofinansowanie kosztów tworzenia i działania warsztatów terapii zajęciowej oraz nadzór nad ich działalnością,

– zmiany samodzielnego lokalu mieszkalnego, o którym mowa w przepisach ustawy z dnia 24 czerwca 1994r. o własności lokali (t.j. Dz. U. z 2021 r. poz. 1048, z późn.zm.), dotychczas zajmowanego przez osobę niepełnosprawną, w sytuacji braku możliwości zastosowania w tym lokalu lub w budynku racjonalnych usprawnień, o których mowa w ustawie z dnia 19 lipca 2019r. o zapewnianiu dostępności osobom ze szczególnymi potrzebami, odpowiednich do rodzaju niepełnosprawności lub jeżeli ich zastosowanie byłoby nieracjonalne ekonomicznie.

Ustawa o rehabilitacji zawodowej i społecznej oraz zatrudnianiu osób niepełnosprawnych definiuje rehabilitację osób niepełnosprawnych jako „zespół działań, w szczególności organizacyjnych, leczniczych, psychologicznych, technicznych, szkoleniowych, edukacyjnych i społecznych, zmierzających do osiągnięcia, przy aktywnym uczestnictwie tych osób, możliwie najwyższego poziomu ich funkcjonowania”.

## **Rehabilitacja społeczna osób z niepełnosprawnością – PCPR Łączna**

Rehabilitacja społeczna ma na celu umożliwienie osobom z niepełnosprawnościami uczestnictwo w życiu społecznym. Realizowana jest przede wszystkim przez:

- wyrabianie zaradności osobistej i pobudzanie aktywności społecznej osoby z niepełnosprawnością,
- wyrabianie umiejętności samodzielnego wypełniania ról społecznych,
- likwidację barier, w szczególności architektonicznych, urbanistycznych, transportowych, technicznych, w komunikowaniu się i dostępie do informacji,
- kształtowanie w społeczeństwie właściwych postaw i zachowań sprzyjających integracji z osobami z niepełnosprawnością.

**Tabela nr 3. Wysokość środków Państwowego Funduszu Rehabilitacji Osób Niepełnosprawnych dla Powiatu Łęczyńskiego w ramach rehabilitacji społecznej i zawodowej wydatkowanych w latach 2021 – 2023 wg algorytmu.**

Lp	ZADANIE	KWOTA WYDATKOWANA W ZŁ		
		2021	2022	2023
1.	Warsztaty terapii zajęciowej	694.272,00 zł	793.654,00 zł	883.769,94 zł
2.	Zwrot kosztów wyposażenia stanowiska pracy osoby niepełnosprawnej – art. 35a ust. 1 pkt. 9 i pkt. 9b ustawy o rehabilitacji zawodowej i społecznej oraz zatrudnieniu osób niepełnosprawnych Środki przyznane osobie niepełnosprawnej na podjęcie działalności gospodarczej, rolniczej albo na wniesienie wkładu do spółdzielni socjalnej art. 35a ust.1 pkt. 9a ustawy o rehabilitacji zawodowej i społecznej oraz zatrudnianiu osób niepełnosprawnych Wydatki na instrumenty lub usługi rynku pracy, o których mowa w art.11, w odniesieniu do osób niepełnosprawnych zarejestrowanych jako poszukujące pracy nie pozostające w zatrudnieniu	98.533,66	27.999,21 zł	79.324,65 zł
3.	Likwidacja barier architektonicznych, technicznych i w komunikowaniu się	93.495,91 zł	222.556,98 zł	192.955,18 zł
4.	Środki pomocnicze, przedmioty ortopedyczne, sprzęt rehabilitacyjny	436.159,66 zł	431.481,45 zł	692.104,37 zł
5.	Turnusy rehabilitacyjne	302.250,55 zł	248.260,50 zł	294.205 zł
6.	Sport, kultura, rekreacja i turystyka	44.112 zł	56.730 zł	72.708 zł
<b>RAZEM</b>		<b>1.668.823,78 zł</b>	<b>1 780.682,14 zł</b>	<b>2.215.067,14 zł</b>

**Tabela nr 4. Liczba wniosków składanych w latach 2021 - 2023**

L.P	RODZAJ ZADANIA	LICZBA SKŁADANYCH WNISKÓW		
		2021	2022	2023
1.	Bariery techniczne	9	19	35
2.	Bariery architektoniczne	29	37	28
3.	Bariery w komunikowaniu się	20	17	14
4.	Środki pomocnicze, przedmioty ortopedyczne, sprzęt rehabilitacyjny	459	456	549
5.	Turnusy rehabilitacyjne	233	229	288
RAZEM		750	758	914

**Tabela nr 5. Zestawienie złożonych wniosków według stopnia niepełnosprawności wnioskodawców w latach 2021 - 2023**

Lp.	Stopień niepełnosprawności	LICZBA WNISKÓW		
		2021	2022	2023
1.	Znaczny	351	341	433
2.	Umiarkowany	269	270	315
3.	Lekki	33	48	47
4.	Przed 16-tym rokiem życia	97	96	121
5.	Brak dokumentu	0	3	0
RAZEM		750	758	914

**Tabela nr 6. Zestawienie złożonych wniosków ze względu na miejsce zamieszkania wnioskodawców (gminę) w latach 2021 – 2023**

Lp.	Gmina	LICZBA WNISKÓW		
		2021	2022	2023
1.	Cyców	96	79	94
2.	Ludwin	54	70	45
3.	Łęczna	358	378	489
4.	Milejów	115	121	137
5.	Puchaczów	80	70	79
6.	Spiczyn	47	40	70
7.	Wniosek przekazany do właściwej jednostki z uwagi na miejsce zamieszkania	0	0	0
RAZEM		750	758	914

**Tabela nr 7. Zestawienie złożonych wniosków ze względu na sposób rozpatrzenia w latach 2021 – 2023**

L.P	Sposób rozpatrzenia	LICZBA WNIOSKÓW		
		2021	2022	2023
1.	Pozytywnie	681	642	739
2.	Negatywnie	26	51	125
3.	Rezygnacje	43	65	50
4.	Wniosek przekazany do właściwej jednostki z uwagi na miejsce zamieszkania	0	0	0
RAZEM		750	758	914

Analizując powyższe dane zauważamy, iż dofinansowania ze środków PFRON są istotnym aspektem ułatwiającym codzienne funkcjonowanie osób z niepełnosprawnościami. W większości przypadków oprócz dofinansowania do środków pomocniczych, przedmiotów ortopedycznych, sprzętu rehabilitacyjnego - czyli przedmiotów i środków niezbędnych i ułatwiających osobom niepełnosprawnym codzienne funkcjonowanie, dużym powodzeniem cieszy się również dofinansowanie do turnusów rehabilitacyjnych, jak też przystosowanie pomieszczeń do potrzeb osób z niepełnosprawnością, wykonanie podjazdów dla osób poruszających się na wózkach inwalidzkich, zakup podnośników transportowo-kąpielowych, schodołazów, wózków toaletowych, sprzętów elektronicznych zapewniających komunikację alternatywną, laptopów/zestawów komputerowych oraz programów logopedycznych.

Ponadto z analizy danych dotyczących podziału środków na dofinansowania sprzętu rehabilitacyjnego oraz środków pomocniczych i przedmiotów ortopedycznych można zauważyć tendencję wzrostową.

Na terenie Powiatu Łęczyńskiego realizowana jest również rehabilitacja osób z niepełnosprawnością w ramach warsztatów terapii zajęciowej – **WTZ w Janowicy**. Warsztat terapii zajęciowej oznacza wyodrębnioną organizacyjnie i finansowo placówkę tworzącą osobom niepełnosprawnym niezdolnym do podjęcia pracy możliwość rehabilitacji społecznej i zawodowej w zakresie pozyskania lub przywracania umiejętności niezbędnych do podjęcia zatrudnienia poprzez:

- ogólne usprawnianie;
- rozwijanie umiejętności, w tym wykonywania czynności życia codziennego oraz zaradności osobistej, przy zastosowaniu różnych technik terapii zajęciowej;
- przygotowanie do życia w środowisku społecznym, w szczególności poprzez rozwój umiejętności planowania i komunikowania się, dokonywania wyborów, decydowania o swoich sprawach oraz rozwój innych umiejętności niezbędnych w niezależnym życiu, a także poprawę kondycji psychicznej i fizycznej;
- rozwijanie psychofizycznych sprawności niezbędnych w pracy;
- rozwijanie podstawowych oraz specjalistycznych umiejętności zawodowych, umożliwiających podjęcie pracy albo szkolenia zawodowego.

W Powiecie Łęczyńskim Warsztat Terapii Zajęciowej prowadzony jest przez Polskie Stowarzyszenie na rzecz Osób z Niepełnosprawnością Intelktualną Koło w Łęcznej. Działalność WTZ finansowana jest co do zasady w 90% ze środków Państwowego Funduszu Rehabilitacji Osób Niepełnosprawnych i w 10% ze środków Powiatu Łęczyńskiego.

Koło Polskiego Stowarzyszenia na Rzecz Osób z Niepełnosprawnością Intelktualną w Łęcznej jest zrzeszone w Ogólnopolskiej organizacji PERSONI. Powstało w 1991 roku, posiada status OPP. Odbiorcami działań stowarzyszenia są osoby z niepełnosprawnością i ich rodziny z terenu powiatu łęczyńskiego. Zarząd Koła realizuje różne projekty dla osób z niepełnosprawnością,

uczniów, seniorów, współpracuje z organizacjami NGO z kraju i zagranicy, samorządami, itp., ponadto współpracuje z polskim Instytutem Filantropii, biorąc udział w Kampanii Społecznej „Kilometry Dobra”.

Warsztat Terapii Zajęciowej funkcjonuje od 15.06.2001 roku, stwarzając osobom z niepełnosprawnością niezdolnym do podjęcia pracy możliwość rehabilitacji społecznej i zawodowej w zakresie pozyskania lub przywracania umiejętności niezbędnych do podjęcia zatrudnienia. Działalność warsztatu terapii zajęciowej jest regulowana umową zawartą pomiędzy Powiatem Łęczyńskim a Polskim Stowarzyszeniem na Rzecz Osób z Niepełnosprawnością Koło w Łęcznej. Praca z uczestnikami odbywa się w 7 pracowniach:

- gospodarstwa domowego – kulinarnej,
- gospodarstwa domowego – ogrodniczej,
- krawiecko – zabawkarskiej,
- muzycznej,
- poligraficzno – intrologatorskiej,
- plastyczno – rękodzielniczej,
- czynności życia codziennego.

Terapię realizuje się na podstawie indywidualnego programu rehabilitacji. Formy terapii są zindywidualizowane z uwagi na różnorodność potrzeb osób z niepełnosprawnością intelektualną. Zajęcia dostosowywane są do rodzaju i stopnia niepełnosprawności, warunków technicznych pracowni, rzeczywistych zdolności poszczególnych Uczestników, z uwzględnieniem ich ograniczeń. Aktualnie warsztat zapewnia rehabilitację dla 33 uczestników. Placówka współpracuje z lokalną społecznością, instytucjami oraz innymi podmiotami działającymi na terenie powiatu i województwa. Od kilku lat WTZ rozwija współpracę z placówkami z całego kraju, a także z zagranicy.

Inne działania na rzecz osób z niepełnosprawnością to m.in. realizacja pilotażowego programu „Aktywny samorząd” oraz „Programu wyrównywania różnic między regionami III”.

Celem strategicznym „**Programu wyrównywania różnic między regionami III**” jest wyrównanie szans osób z niepełnosprawnością, zamieszkujących regiony słabo rozwinięte gospodarczo i społecznie w dostępie do rehabilitacji zawodowej i społecznej.

Dofinansowanie ze środków przeznaczonych na realizację programu obejmuje w ramach:

- obszaru A – zapewnienie dostępności w wielorodzinnych budynkach mieszkalnych wnioskodawcy to zarządcy w wielorodzinnych budynkach mieszkalnych,
- obszaru B – likwidacja barier w urzędach, placówkach edukacyjnych lub środowiskowych domach samopomocy w zakresie umożliwienia osobom z niepełnosprawnością poruszania się i komunikowania – wnioskodawcy to gminy, powiaty lub podmioty, które prowadzą placówki edukacyjne lub środowiskowe domy samopomocy,
- obszaru C – tworzenie spółdzielni socjalnych osób prawnych – część kosztów utworzenia spółdzielni socjalnej w zakresie adaptacji pomieszczeń oraz wyposażenia stanowisk pracy dla osób z niepełnosprawnością,
- obszaru D – likwidacja barier transportowych – część kosztów zakupu lub przystosowania pojazdów przeznaczonych do przewozu osób z niepełnosprawnością,
- obszaru E – dofinansowanie wymaganego wkładu własnego w projektach dotyczących aktywizacji i/lub integracji osób z niepełnosprawnością – wymagany wkład własny beneficjentów pomocy w projekty dotyczące aktywizacji i/lub integracji osób z niepełnosprawnością,
- obszar F – tworzenie warsztatów terapii zajęciowej – część kosztów utworzenia warsztatów terapii zajęciowej (prace adaptacyjne, modernizacja lub rozbudowa obiektu, zakup niezbędnego wyposażenia),

- obszar G – skierowanie do powiatów poza algorytmem dodatkowych środków na finansowanie zadań ustawowych dotyczących rehabilitacji zawodowej osób z niepełnosprawnością.

Program finansowany jest ze środków PFRON, realizatorem jest PCPR w Łęcznej.

**Tabela nr 8. Zestawienie złożonych wniosków oraz rozliczonych środków w ramach Programu wyrównywania różnic między regionami III w latach 2021 - 2023**

<b>„PROGRAM WYRÓWNYWANIA RÓŻNIC MIĘDZY REGIONAMI III”</b>						
	Kwota wydatkowanych środków			Liczba złożonych wniosków		
	2021	2022	2023	2021	2022	2023
Obszar B	22 889,12 zł	-	-	2	-	-
Obszar C	-	-	-	-	-	-
Obszar D	156 000,00 zł	-	-	2	-	-
Obszar F	159 938,65 zł	160 000,00 zł	-	1	1	-
Obszar G	-	-	-	-	-	-
Razem	338 827,77 zł	160 000,00 zł	-	5	1	-

W przypadku obszaru A i obszaru E programu projektodawca składa wniosek bezpośrednio do właściwego Oddziału PFRON.

W przypadku obszarów programu B, C, D, F i G projektodawca składa wniosek do właściwego samorządu powiatowego.

Program „Aktywny samorząd” realizowany jest od 2012 r. Celem głównym programu jest wyeliminowanie lub zmniejszenie barier ograniczających uczestnictwo beneficjentów programu w życiu społecznym, zawodowym i w dostępie do edukacji. Do celów szczegółowych programu należą:

- przygotowanie beneficjentów programu z zaburzeniami ruchu, percepcji wzrokowej i słuchowej do pełnienia różnych ról społecznych poprzez umożliwienie im włączenia się do tworzącego się społeczeństwa informacyjnego,
- przygotowanie beneficjentów programu do aktywizacji społecznej, zawodowej lub wsparcie w utrzymaniu zatrudnienia poprzez likwidację lub ograniczenie barier w poruszaniu się oraz barier transportowych,
- umożliwianie beneficjentom programu aktywizacji zawodowej poprzez zastosowanie elementów wspierających ich zatrudnienie,
- poprawa szans beneficjentów programu na rywalizację o zatrudnienie na otwartym rynku pracy poprzez podwyższanie kwalifikacji,
- wzrost kompetencji osób zaangażowanych w proces rehabilitacji osób z niepełnosprawnością, pracowników lub pracujących na rzecz jednostek samorządu terytorialnego lub organizacji pozarządowych.

Formy i zakres pomocy udzielanej w ramach programu:

**Obszar A – likwidacja bariery transportowej:**

- Zadanie 1 – pomoc w zakupie i montażu oprzyrządowania do posiadanego samochodu (adresowana do osób z orzeczeniem o niepełnosprawności - do 16 roku życia lub osób ze znacznym albo umiarkowanym stopniem niepełnosprawności, z dysfunkcją narządu ruchu);
- Zadanie 2 – pomoc w uzyskaniu prawa jazdy (adresowana do osób ze znacznym albo umiarkowanym stopniem niepełnosprawności, z dysfunkcją narządu ruchu);



- Zadanie 3 – pomoc w uzyskaniu prawa jazdy (adresowana do osób ze znacznym albo umiarkowanym stopniem niepełnosprawności, z dysfunkcją narządu słuchu, w stopniu wymagającym korzystania z usług tłumacza języka migowego);
- Zadanie 4 – pomoc w zakupie i montażu oprzyrządowania do posiadanego samochodu (adresowana do osób ze znacznym albo umiarkowanym stopniem niepełnosprawności, z dysfunkcją narządu słuchu);

**Obszar B – likwidacja barier w dostępie do uczestniczenia w społeczeństwie informacyjnym:**

- Zadanie 1 – pomoc w zakupie sprzętu elektronicznego lub jego elementów oraz oprogramowania (adresowana do osób z orzeczeniem o niepełnosprawności - do 16 roku życia lub do osób ze znacznym stopniem niepełnosprawności, z dysfunkcją narządu wzroku lub obu kończyn górnych);
- Zadanie 2 – dofinansowanie szkoleń w zakresie obsługi nabytego w ramach programu sprzętu elektronicznego i oprogramowania;
- Zadanie 3 – pomoc w zakupie sprzętu elektronicznego lub jego elementów oraz oprogramowania (adresowana do osób z umiarkowanym stopniem niepełnosprawności, z dysfunkcją narządu wzroku);
- Zadanie 4 – pomoc w zakupie sprzętu elektronicznego lub jego elementów oraz oprogramowania (adresowana do osób z orzeczeniem o niepełnosprawności do 16 roku życia lub osób ze znacznym albo umiarkowanym stopniem niepełnosprawności, z dysfunkcją narządu słuchu i trudnościami w komunikowaniu się za pomocą mowy);
- Zadanie 5 – pomoc w utrzymaniu sprawności technicznej posiadanego sprzętu elektronicznego, zakupionego w ramach programu (adresowana do osób z orzeczeniem o niepełnosprawności - do 16 roku życia lub osób ze znacznym lub umiarkowanym stopniem niepełnosprawności).

**Obszar C – likwidacja barier w poruszaniu się:**

- Zadanie 1 – pomoc w zakupie wózka inwalidzkiego o napędzie elektrycznym (adresowana do osób z orzeczeniem o niepełnosprawności - do 16 roku życia lub osób ze znacznym stopniem niepełnosprawności i dysfunkcją uniemożliwiającą samodzielne poruszanie się za pomocą wózka inwalidzkiego o napędzie ręcznym);
- Zadanie 2 – pomoc w utrzymaniu sprawności technicznej posiadanej skutera lub wózka inwalidzkiego o napędzie elektrycznym (adresowana do osób z orzeczeniem o niepełnosprawności – do 16 roku życia lub osób ze znacznym stopniem niepełnosprawności);
- Zadanie 3 – pomoc w zakupie protezy kończyny, w której zastosowano nowoczesne rozwiązania techniczne, tj. protezy co najmniej na III poziomie jakości (adresowana do osób ze stopniem niepełnosprawności);
- Zadanie 4 – pomoc w utrzymaniu sprawności technicznej posiadanej protezy kończyny, w której zastosowano nowoczesne rozwiązania techniczne - co najmniej na III poziomie jakości (adresowana do osób ze stopniem niepełnosprawności);
- Zadanie 5 – pomoc w zakupie skutera inwalidzkiego o napędzie elektrycznym lub oprzyrządowania elektrycznego do wózka ręcznego (adresowana do osób z orzeczeniem o niepełnosprawności - do 16 roku życia lub osób ze znacznym stopniem niepełnosprawności, z dysfunkcją narządu ruchu powodującą problemy w samodzielnym przemieszczaniu się i posiadających zgodę lekarza specjalisty na użytkowanie przedmiotu dofinansowania).

**Obszar D** – pomoc w utrzymaniu aktywności zawodowej poprzez zapewnienie opieki dla osoby zależnej (dziecka przebywającego w żłobku lub przedszkolu albo pod inną tego typu opieką,

pomoc adresowana do osób ze znacznym lub umiarkowanym stopniem niepełnosprawności, które są przedstawicielem ustawowym lub opiekunem prawnym dziecka).

**Moduł II – pomoc w uzyskaniu wykształcenia na poziomie wyższym** adresowana do osób ze znacznym, umiarkowanym lub lekkim stopniem niepełnosprawności, pobierających naukę w szkole wyższej lub szkole policealnej lub kolegium, a także do osób mających przewód doktorski otwarty poza studiami doktoranckimi.

**Tabela nr 9. Liczba wniosków składanych w ramach Programu Aktywny Samorząd w latach 2021 – 2023**

Lp.	RODZAJ ZADANIA	LICZBA SKŁADANYCH WNISKÓW		
		2021	2022	2023
1.	<b>Aktywny Samorząd Moduł I – likwidacja barier utrudniających aktywizację zawodową i społeczną:</b>	26	27	23
	<b>Obszar A</b> likwidacja bariery transportowej	5	6	2
	<b>Obszar B</b> - likwidacja barier w dostępie do uczestniczenia w społeczeństwie informacyjnym	5	3	6
	<b>Obszar C</b> likwidacja barier w poruszaniu się	14	14	11
	<b>Obszar D</b> pomoc w utrzymaniu aktywności zawodowej poprzez zapewnienie opieki dla osoby zależnej	2	4	4
2.	<b>Aktywny Samorząd Moduł II – pomoc w uzyskaniu wykształcenia na poziomie wyższym</b>	16	24	20
	<b>RAZEM</b>	<b>42</b>	<b>51</b>	<b>43</b>

**Tabela nr 10. Środki wypłacone w ramach Programu Aktywny Samorząd w latach 2021 – 2023**

Dane za rok 2023 oparte są na zawartych umowach z uwagi na termin rozliczenia programu 15.04.2024r.

Lp.	RODZAJ ZADANIA	ŚRODKI WYPŁACONE		
		2021	2022	2023
1.	<b>Aktywny Samorząd Moduł I – likwidacja barier utrudniających aktywizację zawodową i społeczną:</b>	<b>167.866,65 zł</b>	<b>175 092,40 zł</b>	<b>166.564,30 zł</b>
	<b>Obszar A</b> likwidacja bariery transportowej	15.437,50 zł	26.877,50 zł	8.000 zł
	<b>Obszar B</b> - likwidacja barier w dostępie do uczestniczenia w społeczeństwie informacyjnym	21.686,40 zł	18.749,10 zł	43.222,70 zł
	<b>Obszar C</b> likwidacja barier w poruszaniu się	130.324,25 zł	123.113 zł	100.425,60 zł
	<b>Obszar D</b> pomoc w utrzymaniu aktywności zawodowej poprzez zapewnienie opieki dla osoby zależnej	418,50 zł	6.352,80 zł	14.916 zł
2.	<b>Aktywny Samorząd Moduł II – pomoc w uzyskaniu wykształcenia na poziomie wyższym</b>	<b>64 456,25 zł</b>	<b>69 127,31 zł</b>	<b>83.491,56 zł</b>
	<b>RAZEM</b>	<b>232 322,90 zł</b>	<b>244 219,71 zł</b>	<b>250.055,86 zł</b>

Pozostałe programy finansowane ze środków PFRON realizowane w Powiecie łączynskim przy współpracy z PCPR w Łęcznej:

W związku z pandemią Covid -19 w roku 2020 został uruchomiony program „**Pomoc osobom niepełnosprawnym poszkodowanym w wyniku żywiołu lub sytuacji kryzysowych wywołanych chorobami zakaźnymi**”. Celem programu jest zapewnienie pomocy osobom z niepełnosprawnością poszkodowanym na skutek działania żywiołu lub wystąpienia sytuacji kryzysowych spowodowanych chorobami zakaźnymi na terytorium Rzeczypospolitej Polskiej, a także objęcie wsparciem samorządów powiatowych i gminnych, które w wyniku sytuacji kryzysowych wywołanych chorobami zakaźnymi uruchomiły dodatkowe wsparcie dla osób z niepełnosprawnością lub ich otoczenia.

Formy i zakres pomocy udzielanej w ramach programu:

**Moduł I** – pomoc finansowa dla osób z niepełnosprawnością poszkodowanych na skutek żywiołu udzielona w formie jednorazowego świadczenia na rehabilitację społeczną. Wsparcie mogły otrzymać osoby zamieszkujące tereny poszkodowane w wyniku żywiołu w odniesieniu do których przyznany został zasiłek celowy w związku z wystąpieniem zdarzenia noszącego znamiona klęski żywiołowej, które poniosły straty w gospodarstwach domowych (budynkach mieszkalnych, podstawowym wyposażeniu gospodarstw domowych).

W ramach **Modułu III** udzielano pomocy finansowej osobom z niepełnosprawnością, które na skutek wystąpienia sytuacji kryzysowych spowodowanych chorobami zakaźnymi utraciły, w okresie od dnia 9 marca 2020 roku do dnia 16 listopada 2020 roku, możliwość korzystania (przez okres co najmniej 5 kolejnych następujących po sobie dni roboczych) z opieki świadczonej w placówce rehabilitacyjnej. Łącznie zrealizowano wypłaty 327 wniosków w wysokości 382.000 zł.

**Moduł IV** adresowany był do samorządów powiatowych, które w związku z sytuacją epidemiczną w kraju prowadziły dodatkowe wsparcie dla osób z niepełnosprawnością lub ich otoczenia. W 2021

roku Powiat łęczyński otrzymał z Państwowego Funduszu Rehabilitacji Osób Niepełnosprawnych pomoc finansową w celu łagodzenia skutków epidemii w wysokości 98.968,01 zł.

Przy realizacji programu uwzględniono specyficzne potrzeby osób z niepełnosprawnością – mieszkańców powiatu łęczyńskiego. Wsparciem objęte zostały 3 jednostki powiatowe: Zakład Aktywności Zawodowej w Łęcznej, Centrum Opiekuńczo Mieszkalne w Jaszczowie, Ośrodek Rewalidacyjno Wychowawczy w Łęcznej. Zakupione zostały między innymi środki ochrony takie jak płyny do dezynfekcji, maseczki ochronne, rękawice, odzież ochronna, artykuły pierwszej potrzeby, wyposażenie po wystąpieniu choroby np. pościel, sprzęt i wyposażenie podnoszące poziom bezpieczeństwa sanitarnego w placówkach: maty dezynfekujące, urządzenia parowe, lampy wirusobójcze i bakterioobójcze, odkurzacze piorące, ozonatory, pralka automatyczna, paczki żywnościowe dla osób niepełnosprawnych. W celu poprawy kondycji osób z niepełnosprawnością oraz usprawnienia ich powrotu do zdrowia zakupiono sprzęt rehabilitacyjny. Rozliczono kwotę w wysokości 98.927,36 zł.

Powiat Łęczyński przystąpił do programu „**Pomoc obywatelom Ukrainy z niepełnosprawnością**”. Celem programu jest zapewnienie pomocy niepełnosprawnym obywatelom Ukrainy, którzy przybyli do Polski w związku z działaniami wojennymi prowadzonymi na terytorium Ukrainy. Beneficjentami programu są obywatele Ukrainy z niepełnosprawnością, spełniający łącznie następujące warunki:

- ich pobyt na terytorium Polski jest uznany za legalny, na podstawie art. 2 ust. 1 ustawy o pomocy obywatelom Ukrainy,
- posiadają, w przypadku osób pełnoletnich, dokument potwierdzający I lub II stopień niepełnosprawności, wydany w ramach ukraińskiego systemu orzekania o niepełnosprawności, a w przypadku osób małoletnich dokument potwierdzający I lub II stopień niepełnosprawności, wydany w ramach ukraińskiego systemu orzekania, a w przypadku jego braku przedstawią oświadczenie lub oświadczenie opiekuna o jego posiadaniu.

W ramach programu udzielana jest pomoc finansowa ze środków PFRON na:

**Moduł I** – w formie świadczenia na sfinansowanie wymaganego udziału własnego w zakupie lub naprawie wyrobów medycznych wydawanych na zlecenie, wskazanych w rozporządzeniu Ministra Zdrowia z dnia 29 maja 2017 roku, w sprawie wykazu wyrobów medycznych wydawanych na zlecenie.

**Moduł II** – w formie finansowania albo dofinansowania kosztów poniesionych przez samorząd powiatowy w związku z uruchomieniem dodatkowego wsparcia dla Beneficjentów programu. Dotyczy to również działań już zrealizowanych od 24 lutego 2022 r. Fundusz nie określa katalogu wspieranych działań; samorządy mogą samodzielnie wybrać rodzaj pomocy, który jest niezbędny i wynika ze specyficznych potrzeb na danym terenie.

Realizowane są programy „Samodzielność-Aktywność-Mobilność!” **Dostępne mieszkanie** oraz **Mieszkanie dla absolwenta**.

Celem programu „**Samodzielność – Aktywność - Mobilność!**” **Dostępne mieszkanie** jest wsparcie niezależności beneficjentów oraz ułatwianie im aktywności zawodowej i społecznej, poprzez zapewnienie mieszkania wolnego od barier architektonicznych, jako podstawy samodzielnego realizowania planów zawodowych i społecznych.

W ramach w/w programu można uzyskać dofinansowanie do zakupu mieszkania pozbawionego barier architektonicznych, znajdującego się w lokalizacji umożliwiającej samodzielne opuszczenie budynku, aż do poziomu zero przed budynkiem. Program kierowany jest do osób z niepełnosprawnością, bez względu na wiek, które:

- posiadają orzeczenie o niepełnosprawności lub orzeczenie o niepełnosprawności w stopniu znacznym lub orzeczenie traktowane na równi z orzeczeniem o znacznym stopniu niepełnosprawności, z tytułu niepełnosprawności narządu ruchu uniemożliwiającej poruszanie się bez użycia wózka,

- złożą oświadczenie, wraz z dokumentacją fotograficzną, o barierach architektonicznych w mieszkaniu i/lub w budynku, uniemożliwiających samodzielne wyjście na zewnątrz na poziom zero,
- złożą oświadczenie o dysponowaniu tytułem prawnym do lokalu na mocy prawa własności lub spółdzielczego własnościowego prawa do lokalu.

Wysokość dofinansowania zależna jest od lokalizacji, w której nabywane jest mieszkanie i stanowi różnicę pomiędzy ceną mieszkania nabywanego i sprzedawanego.

Realizacja programu przewidziana jest do 31 grudnia 2026 roku, przy czym złożenie wniosku przez osobę z niepełnosprawnością jest możliwe nie później niż do dnia 31 grudnia 2024 roku, jednak nie dłużej niż do wyczerpania budżetu Programu.

Celem programu „**Samodzielność – Aktywność - Mobilność!**” **Mieszkanie dla absolwenta** jest wzrost niezależności beneficjentów oraz ułatwienie im aktywności zawodowej i społecznej, poprzez zapewnienie samodzielnego mieszkania spełniającego indywidualne kryterium dostępności dla beneficjenta. Adresatami programu są:

- absolwenci szkoły podstawowej, ponadpodstawowej (wszystkich typów szkół) lub szkoły wyższej, ukończonej w okresie 36 miesięcy przed dniem złożenia wniosku, lub
- osoby opuszczające rodzinę zastępczą, rodzinny dom dziecka, placówkę opiekuńczo - wychowawczą, jeśli jednocześnie:
- posiadają orzeczenie o znacznym stopniu niepełnosprawności lub orzeczenie równoważne bez względu na rodzaj niepełnosprawności,
- posiadają orzeczenie o umiarkowanym stopniu niepełnosprawności z powodu schorzeń narządu słuchu (lub orzeczenie równoważne),
- posiadają pełną zdolność do czynności prawnych,
- złożą oświadczenie, że nie są właścicielem mieszkania ani nie przysługuje im spółdzielcze prawo do lokalu mieszkalnego w miejscowości realizowania aktywności zawodowej,
- złożą oświadczenie o poszukiwaniu zatrudnienia lub o podjętym zatrudnieniu.

Program realizowany jest bezterminowo, do wyczerpania budżetu programu. Zmiany, które wejdą w życie od dnia 01 marca 2024 roku umożliwią dofinansowanie do wynajmu mieszkania lub domu jednorodzinnego na okres poszukiwania pracy i rozpoczęcia zatrudnienia, do 60 miesięcy.

Dużym zainteresowaniem osób z niepełnosprawnością i opiekunów tych osób cieszą się realizowane w Powiecie Łęczyńskim programy finansowane ze środków Funduszu Solidarnościowego: „Opieka wytchnieniowa” oraz „Asystent Osobisty Osoby Niepełnosprawnej”.

Głównym celem Programu „**Opieka wytchnieniowa**” jest wsparcie członków rodzin lub opiekunów sprawujących bezpośrednią opiekę nad dziećmi z orzeczeniem o niepełnosprawności oraz osobami niepełnosprawnymi posiadającymi orzeczenie o znacznym stopniu niepełnosprawności albo orzeczenie traktowane na równi z orzeczeniem o znacznym stopniu poprzez możliwość uzyskania doraźnej, czasowej pomocy w formie usługi opieki wytchnieniowej.

Początkowo program realizowany był w formie specjalistycznego poradnictwa (psychologicznego lub terapeutycznego), w zakresie nauki pielęgnacji/rehabilitacji/dietetyki dla członków rodzin lub opiekunów sprawujących bezpośrednią opiekę nad dziećmi z orzeczeniem o niepełnosprawności oraz nad osobami ze znacznym stopniem niepełnosprawności/osobami z orzeczeniami równoważnymi. Od 2022 roku realizowany jest w formie świadczenia usług opieki wytchnieniowej w ramach pobytu dziennego w miejscu zamieszkania osoby z niepełnosprawnością. Oferowano wsparcie w zakresie czynności samoobsługowych, czynności pielęgnacyjnych, w prowadzeniu gospodarstwa domowego i wypełnianiu ról społecznych, w przemieszczaniu się poza miejscem zamieszkania, w podejmowaniu aktywności życiowej i komunikowaniu się z otoczeniem.

W 2021 roku opiekunowie osób niepełnosprawnych korzystali ze specjalistycznego poradnictwa psychologicznego oraz wsparcia w zakresie rehabilitacji/pięlegnacji. Ze wsparcia

w ramach programu skorzystało 2 opiekunów sprawujących bezpośrednią opiekę nad osobami z orzeczeniem o znacznym stopniu niepełnosprawności. Łącznie zrealizowano 40 h wsparcia: wsparcie udzielone przez psychologa w wymiarze 10 h, wsparcie udzielone przez rehabilitanta w wymiarze 30 h. Wykorzystano środki finansowe w wysokości 3.847,90 zł.

W roku 2022 ze wsparcia w ramach programu skorzystało 11 opiekunów sprawujących bezpośrednią opiekę nad osobami z orzeczeniem o znacznym stopniu niepełnosprawności. Łącznie zrealizowano 1950 h wsparcia w ramach pobytu dziennego w miejscu zamieszkania osoby niepełnosprawnej oraz opiekuna. Wykorzystano środki finansowe w wysokości 83.922,06 zł (82.277,06 zł realizacja programu; 1.645 zł koszty obsługi).

W 2023 roku ze wsparcia w ramach programu skorzystało 13 członków rodzin/opiekunów sprawujących bezpośrednią opiekę nad osobami z orzeczeniem o znacznym stopniu niepełnosprawności oraz 4 członków rodzin/opiekunów dzieci z orzeczeniem o niepełnosprawności. Łącznie zrealizowano 3505 h wsparcia w ramach pobytu dziennego w miejscu zamieszkania osoby z niepełnosprawnością oraz opiekuna; 910 h wsparcia udzielono na rzecz dzieci z orzeczeniem o niepełnosprawności, 2595 h wsparcia udzielono na rzecz osób z niepełnosprawnością w stopniu znacznym. Wykorzystano środki finansowe w wysokości 141.956,47 zł (139.173,47 zł realizacja programu; 2.783 zł koszty obsługi).

Celem programu **”Asystent osobisty osoby z niepełnosprawnością” edycja 2023** jest zapewnienie dostępności do usług asystencji osobistej tj. wsparcia w wykonywaniu codziennych czynności oraz funkcjonowaniu w życiu społecznym osób niepełnosprawnych. Usługi asystencji osobistej były formą wsparcia finansowaną w ramach poprzednich edycji tego programu w latach 2019 - 2023. Celem rozpowszechnienia usług asystencji osobistej jest zwiększenie szans osób z niepełnosprawnościami na prowadzenie bardziej niezależnego, samodzielnego i aktywnego życia. Tak więc nadrzędnym celem usług asystencji osobistej powinno być dążenie do poprawy funkcjonowania osoby z niepełnosprawnością w jej środowisku, zwiększenie możliwości zaspakajania jej potrzeb oraz włączenia jej w życie społeczne. W 2023 roku 120 osobom z niepełnosprawnością przyznano usługi asystencji osobistej na ogólną liczbę 47 286 wykonanych godzin usługi asystencji osobistej. W rozbiciu na poszczególne orzeczenia kształtowało się następująco: 35 osób z orzeczeniem o znacznym stopniu niepełnosprawności z niepełnosprawnością sprzężoną, 60 osób z orzeczeniem o znacznym stopniu niepełnosprawności, 14 osób z orzeczeniem o umiarkowanym stopniu niepełnosprawności, 11 dzieci w wieku do 16 r.ż posiadające orzeczenie o niepełnosprawności spełniające zapisy Programu. W 2023 roku 106 osób świadczyło usługi jako asystenci osób z niepełnosprawnością.

Z uwagi na duże potrzeby osób z niepełnosprawnościami oraz ich opiekunów przewidziana jest kontynuacja programów w kolejnych latach.

Powiat łęczyński w 2024 roku kontynuuje realizację projektu pn. **„Usługi indywidualnego transportu door-to-door oraz poprawa dostępności architektonicznej wielorodzinnych budynków mieszkalnych”**.

Door-to-door to usługa indywidualnego transportu osoby z potrzebą wsparcia w zakresie mobilności, obejmującą pomoc w wydostaniu się z mieszkania lub innego miejsca, przejazd i pomoc w dotarciu do miejsca docelowego. Pojęcie indywidualnego transportu obejmuje również sytuacje, w których z transportu korzysta w tym samym czasie – o ile pozwalają na to warunki pojazdu - kilka osób uprawnionych, jadąc z jednej wspólnej lokalizacji do wspólnego miejsca docelowego albo jadąc z kilku lokalizacji do wspólnego miejsca docelowego i z powrotem. Usługa transportowa door-to-door obejmuje także wsparcie udzielane użytkownikowi/użytkowniczce przez asystenta w dotarciu z miejsca zamieszkania do pojazdu, pomoc przy wsiadaniu i wysiadaniu, pomoc w dotarciu z pojazdu do miejsca docelowego oraz udzielanie pomocy w trakcie jazdy. Model świadczenia usług transportu door-to-door zastosowany przez Powiat Łęczyński polega na

samodzielnym świadczeniu usługi transportowej, poprzez zakup pojazdu specjalistycznego dostosowanego do przewożenia osób z potrzebami wsparcia w zakresie mobilności oraz zatrudnienie wykwalifikowanych kierowców oraz asystentów.

Usługi transportowe door– to–door mają na celu ułatwić korzystanie z usług aktywnej integracji. Świadczone są w celu aktywizacji społeczno-zawodowej osób z potrzebą wsparcia w zakresie mobilności. Kierowane są w szczególności do osób, które potencjalnie mogą wejść/powrócić na rynek pracy.

Usługa transportu indywidualnego pozwala użytkownikom/użytkowniczkom na rozwój aktywności w życiu publicznym, społecznym i zawodowym oraz zapewnia dostęp do edukacji i ochrony zdrowia.

Usługa transportowa door– to– door wykonywana jest na terenie powiatu łęczyńskiego, w granicach administracyjnych gmin: Cyców, Puchaczów, Ludwin, Spiczyn, Łęczna, Milejów 7 dni w tygodniu, z wyłączeniem świąt oraz dni ustawowo wolnych od pracy, w godzinach od 07:00 do 18:00.

Uprawnionymi do skorzystania z usług transportowych door– to– door są pełnoletnie osoby zamieszkujące na terenie powiatu łęczyńskiego, które mają problemy w samodzielnym przemieszczaniu się m.in. ze względu na ograniczoną sprawność (w tym: osoby poruszające się na wózkach inwalidzkich, poruszające się o kulach, niewidome, słabowidzące i inne). Będą to osoby posiadające orzeczenie o stopniu niepełnosprawności (lub równoważne), jak i osoby nieposiadające takiego orzeczenia (w szczególności osoby z trudnościami w poruszaniu się).

### **Rehabilitacja zawodowa osób z niepełnosprawnością - PUP ŁĘCZNA**

Rehabilitacja zawodowa według Międzynarodowej Organizacji Pracy jest częścią ogólnego procesu rehabilitacji i polega na udzielaniu osobie z niepełnosprawnością takich usług, jak: poradnictwo zawodowe, szkolenie zawodowe, pomoc w podjęciu zatrudnienia i jego utrzymaniu. Celem rehabilitacji zawodowej jest „umożliwienie osobie niepełnosprawnej uzyskania i utrzymania odpowiedniego zatrudnienia, awansu zawodowego, aby w ten sposób ułatwić jej włączenie się lub ponowne włączenie się do społeczeństwa”.

Dobór odpowiedniego stanowiska pracy dostosowanego do możliwości osoby z niepełnosprawnością, zawodu, kierunku kształcenia, szkolenia czy przekwalifikowania zawodowego powinien być poprzedzony działaniami z zakresu rehabilitacji medycznej i psychologicznej. Jednakże, odpowiednio dobrane stanowisko pracy, aktywność zawodowa zgodna z możliwościami psychofizycznymi osoby z niepełnosprawnością, pełnią niekwestionowane funkcje terapeutyczne i w dużej mierze decydują o efektach usprawniających.

Do realizacji celu jakim jest ułatwienie osobie z niepełnosprawnością uzyskania i utrzymania odpowiedniego zatrudnienia i awansu zawodowego niezbędne jest:

- dokonanie oceny zdolności do pracy poprzez
  - a) przeprowadzenie badań lekarskich i psychologicznych, umożliwiających określenie sprawności fizycznej, psychicznej i umysłowej do wykonywania zawodu oraz ocenę możliwości zwiększenia tej sprawności oraz
  - b) ustalenia kwalifikacji, doświadczeń zawodowych, uzdolnień i zainteresowań,
- prowadzenie poradnictwa zawodowego uwzględniającego ocenę zdolności do pracy oraz umożliwiającego wybór odpowiedniego zawodu i szkolenia,
- przygotowanie zawodowe z uwzględnieniem perspektyw zatrudnienia,
- dobór odpowiedniego miejsca pracy i jego wyposażenie,
- określenie środków technicznych umożliwiających wykonywanie pracy, a w razie potrzeby - przedmiotów ortopedycznych, środków pomocniczych, sprzętu rehabilitacyjnego itp.

Program i przebieg rehabilitacji zawodowej musi być dostosowany do możliwości danej osoby i w poszczególnych przypadkach różni się złożonością. Decyduje o tym rodzaj i stopień schorzenia, wiek i płeć, środowisko oraz wiele innych czynników, włącznie z cechami osobowości.

**Powiatowy Urząd Pracy w Łęcznej** realizuje zadania w zakresie łagodzenia skutków bezrobocia oraz aktywizacji zawodowej osób bezrobotnych, zgodnie z ustawą z dnia 20 kwietnia 2004 r. o promocji zatrudnienia i instytucjach rynku pracy (t.j. Dz. U. z 2023r. poz. 735 z późn.zm.).

Głównym zadaniem Urzędu Pracy jest:

- udzielanie pomocy osobom bezrobotnym i poszukującym pracy w znalezieniu pracy przez pośrednictwo pracy, poradnictwo zawodowe,
- udzielanie pomocy pracodawcom w pozyskiwaniu pracowników przez pośrednictwo pracy oraz poradnictwo zawodowe,
- wdrażanie instrumentów rynku pracy,
- świadczenie usług EURES,
- rejestrowanie bezrobotnych i poszukujących pracy,
- przyznawanie i wydawanie zasiłków i innych świadczeń z tytułu bezrobocia.

Liczba osób z niepełnosprawnością zarejestrowanych w Powiatowym Urzędzie Pracy w Łęcznej na koniec grudnia 2023 roku wyniosła 151 osób, które stanowiły prawie 13% ogółu zarejestrowanych (1163 osób). W stosunku do poprzedniego roku liczba osób bezrobotnych z niepełnosprawnością zmniejszyła się o 12 osób.

**Wykres 3: Osoby z niepełnosprawnością zarejestrowane w PUP w Łęcznej na 31.12.2023 r.**

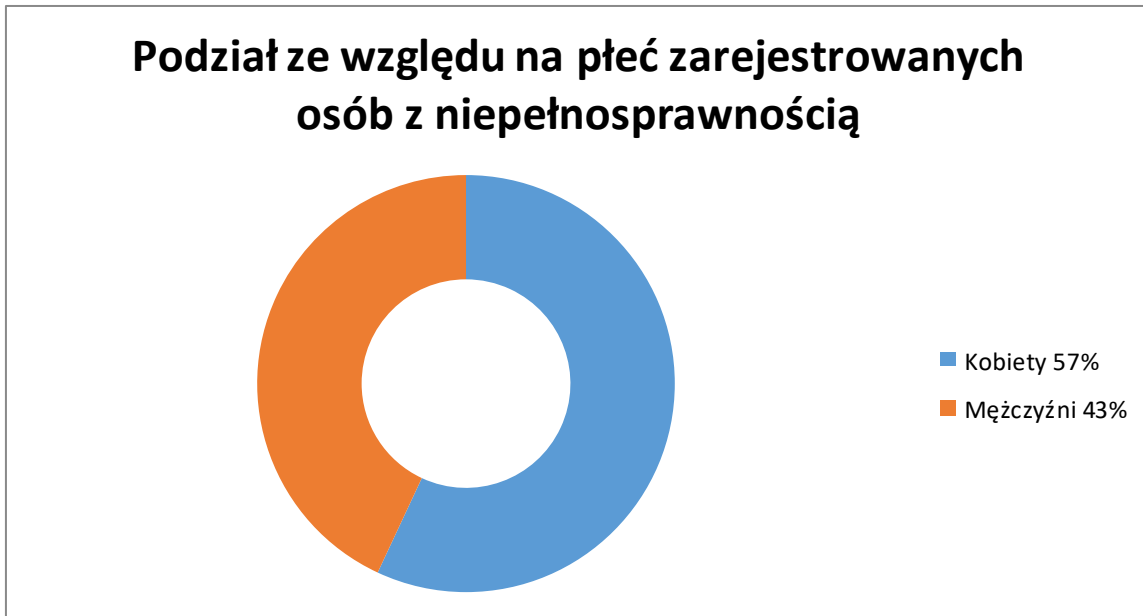


Źródło: opracowanie na podstawie informacji przekazanych przez PUP w Łęcznej.

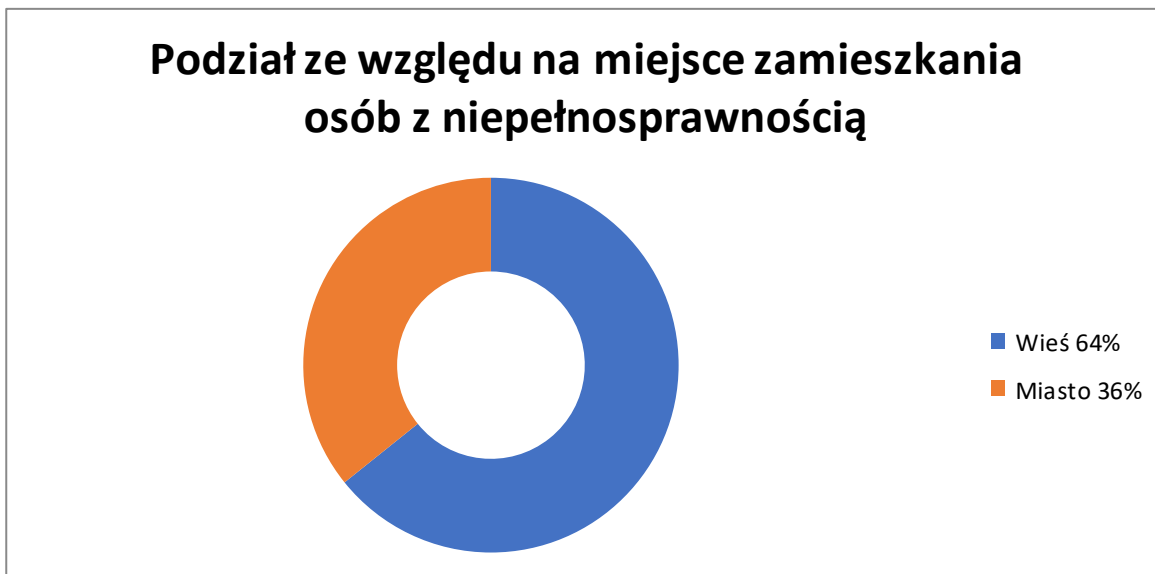
W danych PUP w Łęcznej na koniec grudnia 2023 roku figurowało 111 osób ze statusem bezrobotnego oraz 40 osób ze statusem poszukującego pracy niepozostającego w zatrudnieniu. Uwzględniając podział ze względu na płeć zarejestrowanych osób z niepełnosprawnością wynika, iż 43% stanowili mężczyźni (65 osób) a kobiety 57% (86 osób). Biorąc pod uwagę miejsce zamieszkania większa liczba zarejestrowanych osób z niepełnosprawnością zamieszkuje tereny wiejskie 64% (97 osób), z kolei w mieście mieszka 36% w/w (54 osoby).



**Wykres 4:** Podział ze względu na płeć osób z niepełnosprawnością zarejestrowanych w PUP w Łęcznej na 31.12.2023 r.



**Wykres 5:** Podział ze względu na miejsce zamieszkania osób z niepełnosprawnością zarejestrowanych w PUP w Łęcznej na 31.12.2023 r.



Analizując populację osób z niepełnosprawnościami według stopnia niepełnosprawności zarejestrowanych w Powiatowym Urzędzie Pracy na koniec 31.12.2023 r. zaobserwowano, iż największy udział stanowiły osoby z umiarkowanym stopniem niepełnosprawności - 99 osób (66%), a następnie osoby z lekkim stopniem niepełnosprawności – 44 osób (29%). Osoby ze znacznym stopniem niepełnosprawności stanowiły najmniejszy udział – 8 osób (5%).

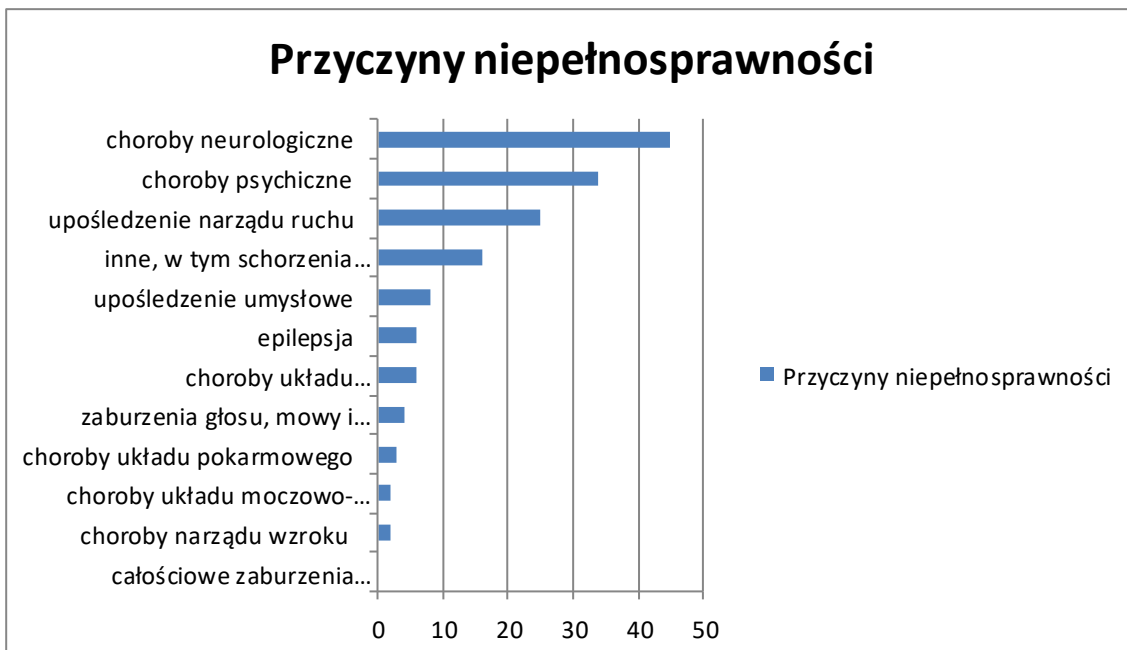
**Wykres 6: Osoby z niepełnosprawnością zarejestrowane w PUP w Łęcznej podział wg stopnia niepełnosprawności, stan na 31.12.2023 r.**



Źródło: opracowanie na podstawie informacji przekazanych przez PUP w Łęcznej.

Poniżej w formie wykresu przedstawiono populację osób niepełnosprawnych zarejestrowanych w PUP wg przyczyn niepełnosprawności.

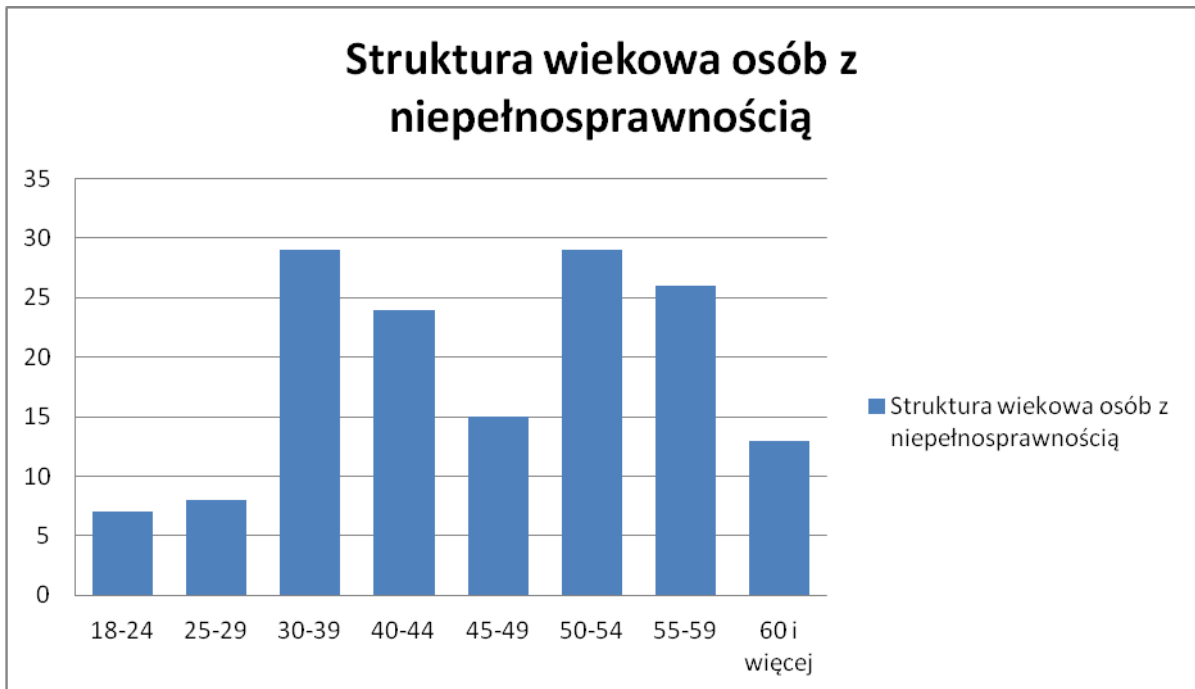
**Wykres 7: Osoby z niepełnosprawnością zarejestrowane w PUP w Łęcznej podział wg przyczyn niepełnosprawności, stan na 31.12.2023 r.**



Źródło: opracowanie na podstawie informacji przekazanych przez PUP w Łęcznej.

Analiza cech społeczno-demograficznych osób z niepełnosprawnością zarejestrowanych w Powiatowym Urzędzie Pracy w Łęcznej wykazała, iż na koniec 31.12.2023 r. najliczniejszą grupę wśród zarejestrowanych niepełnosprawnych stanowiły osoby w wieku 30-39 lat - 29 osób (19,2%), oraz w wieku 50-54 lata – 29 osób (19,2%), a następnie w wieku 55-59 lat – 26 osób (17,2%).

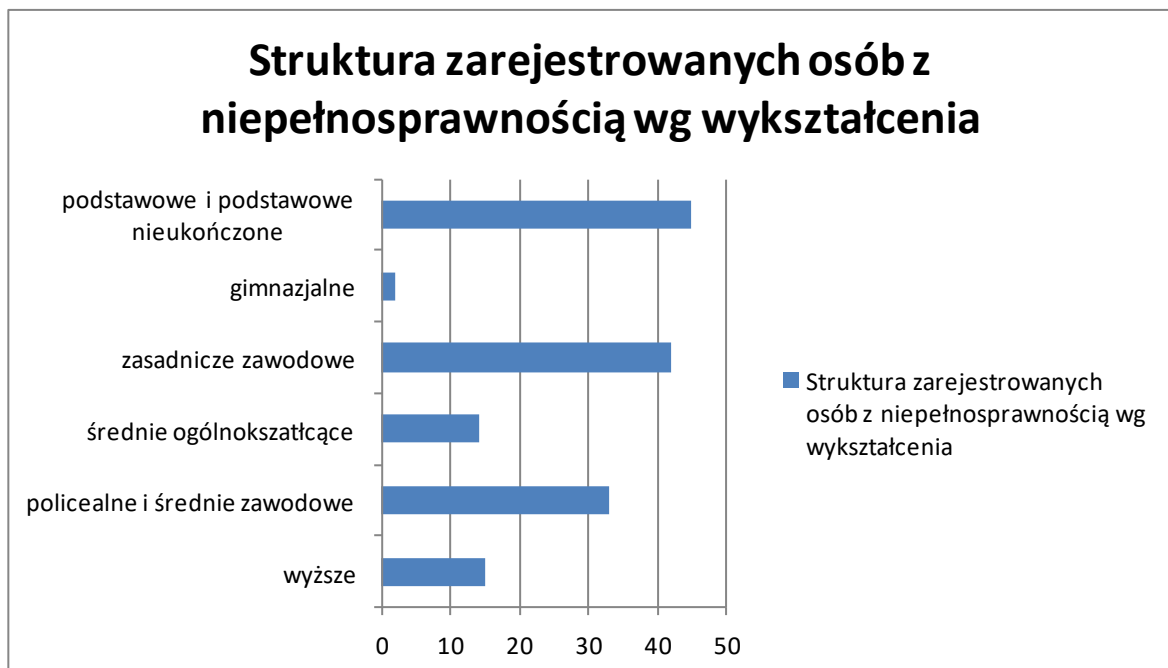
**Wykres 8: Struktura wiekowa osób z niepełnosprawnością na koniec 2023 r.**



Źródło: opracowanie na podstawie informacji przekazanych przez PUP w Łęcznej.

Według stanu na dzień 31.12.2023 r. wśród osób niepełnosprawnych zarejestrowanych w Powiatowym Urzędzie Pracy w Łęcznej odnotowano największy odsetek osób z wykształceniem podstawowym i podstawowym nieukończonym – 45 osób (30%), liczna jest także grupa osób z wykształceniem zasadniczym zawodowym – 42 osoby (28%).

**Wykres 9: Struktura zarejestrowanych osób niepełnosprawnych wg wykształcenia stan na 31.12.2023 r.**

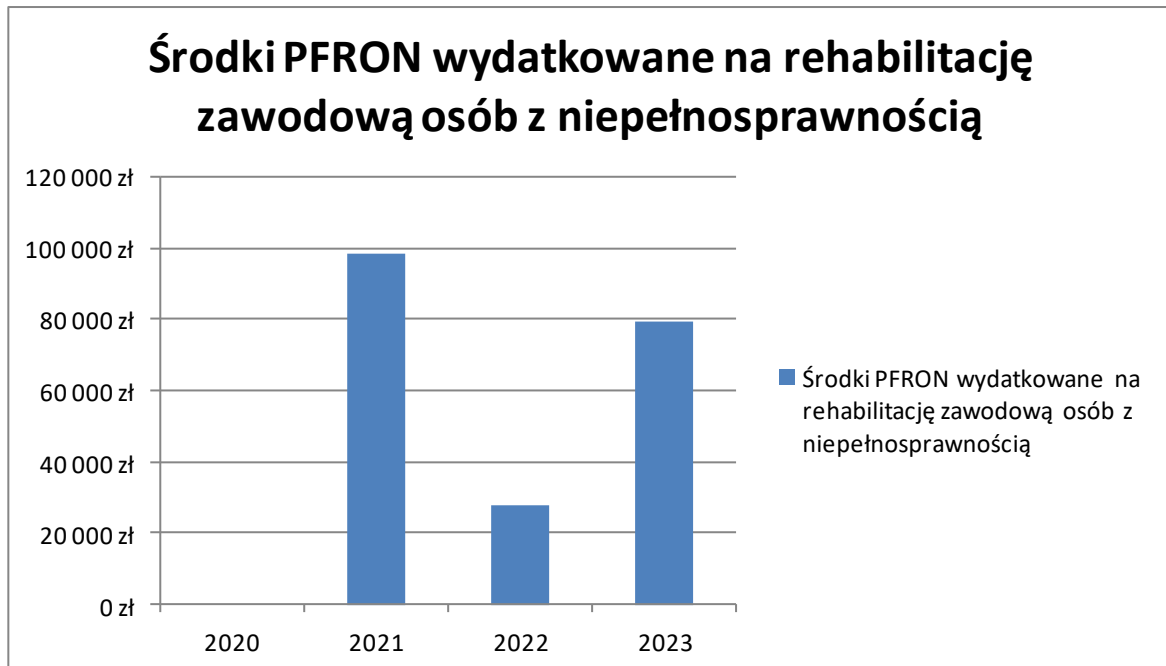


Źródło: opracowanie na podstawie informacji przekazanych przez PUP w Łęcznej.

Dane uzyskane z Powiatowego Urzędu Pracy w Łęcznej uwzględniają jedynie osoby oficjalnie zarejestrowane jako osoby bezrobotne lub poszukujące pracy. Należy mieć jednak na uwadze, iż nie wszystkie rejestrujące się osoby przedkładają w Urzędzie posiadane przez siebie orzeczenie. Wynika to ze stanu zdrowia oraz obawy przed utratą świadczenia pieniężnego oraz uwarunkowań mentalnych. W związku z tym, dane na temat liczby osób bezrobotnych z niepełnosprawnością należy traktować orientacyjnie, gdyż w rzeczywistości liczba ta może być wyższa.

Na zadania z zakresu rehabilitacji zawodowej ze środków finansowych Państwowego Funduszu Rehabilitacji Osób Niepełnosprawnych w latach 2020 - 2023 wydano 206.009,84 zł.

**Wykres 10: Środki PFRON wydatkowane na rehabilitację zawodową osób z niepełnosprawnością**



### 3. ZASOBY INSTYTUCJONALNE ORAZ POZOSTAŁE FORMY WSPARCIA NA TERENIE POWIATU ŁĘCZYŃSKIEGO

#### 3.1 Powiatowy Zespół do Spraw Orzekania o Niepełnosprawności

Powiatowy Zespół do Spraw Orzekania o Niepełnosprawności w Łęcznej wykonuje zadania rządowe wynikające z ustawy o rehabilitacji zawodowej i społecznej oraz zatrudnianiu osób niepełnosprawnych w zakresie:

- orzekania o niepełnosprawności dzieci i młodzieży do 16 roku życia,
- oraz orzekania o stopniu niepełnosprawności dla osób powyżej 16 roku życia.

#### 3.2 Centrum Opiekuńczo-Mieszkalne w Jaszczowie

Centrum Opiekuńczo – Mieszkalne w Jaszczowie jest ośrodkiem wsparcia świadczącym usługi opiekuńcze i specjalistyczne usługi opiekuńcze dorosłym osobom z niepełnosprawnością realizowane w ramach pobytu dziennego i całodobowego. Z usług Centrum Opiekuńczo – Mieszkalnego w Jaszczowie mogą skorzystać dorosłe osoby z niepełnosprawnością legitymujące się orzeczeniem o umiarkowanym lub znacznym stopniu niepełnosprawności, nie korzystające z form wsparcia w innych ośrodkach.

Centrum zapewnia 10 miejsc pobytu dziennego. W ramach tej formy wsparcia Uczestnicy korzystają z pobytu 7 dni w tygodniu. W trakcie pobytu mogą korzystać z przewidzianej dla uczestników dziennych infrastruktury COM (4 sale do zajęć ze specjalistami, świetlica, hol z szatnią i pomieszczeniami higienicznymi – sanitarnymi, tarasy i ogród) oraz jednego posiłku.

Część mieszkaniowa Centrum przewidziana jest dla 8 mieszkańców. Osoby korzystające z zakresu usług pobytu całodobowego zamieszkują w Centrum przez 7 dni w tygodniu. Mają zapewnione pełne wyżywienie, dostęp do infrastruktury przewidzianej dla mieszkańców (kuchnia, pralnia, sprzęt rehabilitacyjny i pomocniczy, taras, ogród) oraz pomocy opiekunów i asystentów osób z niepełnosprawnością. Cały obiekt wyposażono w system monitorująco-alarmowy oraz przyzywowy, co czyni pobyt w pełni bezpiecznym. Dla zapewnienia Podopiecznym kompleksowej opieki, Centrum zatrudnia 3 specjalistów, 8 opiekunów i 2 asystentów.

Celem powstania Centrum jest wspieranie dorosłych osób z niepełnosprawnością w stopniu umiarkowanym i znacznym poprzez:

- umożliwienie warunków do niezależnego, samodzielnego i godnego funkcjonowania na miarę ich możliwości i potrzeb,
- poprawę jakości ich życia w środowisku lokalnym, włączenie do życia społeczności lokalnych,
- zapewnienie opieki i pomocy adekwatnej do potrzeb i możliwości osób, wynikających z ich wieku i stanu zdrowia,
- odciążenie faktycznych opiekunów osób z niepełnosprawnością,
- wzmocnienie dotychczasowego systemu wsparcia poprzez rozszerzenie usług dla dorosłych osób z niepełnosprawnością z umiarkowanym i znacznym stopniem niepełnosprawności.

Działalność Centrum Opiekuńczo – Mieszkalnego w Jaszczowie finansowana jest ze środków Funduszu Solidarnościowego. Obiekt jest pozbawiony barier architektonicznych i w pełni dostosowany do potrzeb osób z niepełnosprawnością.

### **3.3 Klub „Senior+” w Łęcznej**

Klub „Senior+” ma na celu w szczególności zapewnienie wsparcia seniorom nieaktywnym zawodowo w wieku 60 plus, będącymi mieszkańcami Powiatu Łęczyńskiego poprzez umożliwienie korzystania z oferty na rzecz społecznej aktywizacji, w tym oferty prozdrowotnej, obejmującej także usługi w zakresie aktywności ruchowej, edukacyjnej, kulturalnej, rekreacyjnej, w zależności od potrzeb stwierdzonych w środowisku lokalnym, przy wsparciu finansowym Ministerstwa Rodziny, Pracy i Polityki Społecznej. Celem Klubu „Senior+” jest przede wszystkim zintensyfikowanie działań prowadzonych na terenie Powiatu mających przeciwdziałać izolacji i marginalizacji osób starszych, w tym osób z niepełnosprawnością, rozwijanie ich sprawności psychofizycznej oraz właściwe wykorzystanie potencjału wiedzy i umiejętności Seniorów. Ponadto zadaniem Klubu „Senior+” jest wspieranie i zapewnienie możliwości aktywnego starzenia się w zdrowiu oraz prowadzenia w dalszym ciągu samodzielnego i satysfakcjonującego życia, nawet przy pewnych ograniczeniach funkcjonalnych. Funkcjonowanie utworzonego Klubu „Senior+” jest najbardziej uzasadnione względami społecznymi. 17 osób, które uczestniczyły w ostatnim roku w życiu klubu posiada orzeczenie o niepełnosprawności.

### **3.4 Dzienny Dom „Senior+” w Jaszczowie**

Dzienny Dom Seniora w Jaszczowie rozpoczął swoją działalność 1 sierpnia 2022 roku. Jest to ośrodek, który odpowiada na potrzeby osób w wieku 60 lat i więcej, które z uwagi na wiek, choroby lub niepełnosprawność potrzebują wsparcia i opieki w codziennym życiu.

Celem operacyjnym ośrodka jest zapewnienie wsparcia seniorom - osobom nieaktywnym zawodowo poprzez umożliwienie im korzystania z oferty na rzecz społecznej aktywności, a także

obejmujący usługi w zakresie aktywności ruchowej lub kinezyterapii, oferty edukacyjnej, kulturalnej, rekreacyjnej i opiekuńczej - w zależności od potrzeb stwierdzonych w środowisku lokalnym. Dzięki zajęciom seniorzy przestają być grupą bierną, zaczynają coraz bardziej wyrażać i otwarcie formułować swoje potrzeby.

Ośrodek, to miejsce, które nie tylko dba o komfort i aktywność seniorów, ale jest także w pełni dostosowany do potrzeb osób z niepełnosprawnością. Zapewnia szereg usług, w tym:

- udostępnienie oferty usług aktywizujących, które obejmują działania prozdrowotne, kulturalne, rekreacyjne oraz opiekuńcze,
- zapewnienie spokoju, bezpieczeństwa i komfortu, co ma istotne znaczenie dla samopoczucia seniorów,
- organizację usług kulturalno-oświatowych, sportowo-rekreacyjnych, terapii zajęciowej zarówno grupowej jak i indywidualnej,
- dostarczanie usług rehabilitacyjnych oraz specjalistycznego poradnictwa,
- zapewnienie wyżywienia co pozwala na pełnowartościowe posiłki w ciągu dnia,
- włączenie seniorów do aktywności ruchowej, co ma korzystny wpływ na ich zdrowie i kondycje fizyczną.

DDS jest przystosowany dla 30 seniorów, którzy mogą korzystać z usług w zakresie pobytu dziennego od poniedziałku do piątku, maksymalnie przez 8 godzin dziennie (łącznie 40 godzin tygodniowo). Powiat Łęczyński zapewnia uczestnikom dojazd z domu do placówki. Ośrodek współpracuje ściśle z różnymi podmiotami, w tym osobami prywatnymi, instytucjami, organizacjami pozarządowymi oraz jednostkami organizacyjnymi pomocy społecznej. Dzięki temu tworzy się integracja ze środowiskiem lokalnym, co jest istotne dla samorealizacji seniorów.

W 2023 roku Powiat Łęczyński przystąpił do Programu Wieloletniego „Senior+” na lata 2021-2025, Moduł I. Z dniem 1 stycznia 2024 roku Dzienny Dom Seniora w Jaszczowie został przekształcony w Dzienny Dom „Senior+” w Jaszczowie.

### **3.5 Środowiskowe Domy Samopomocy**

Środowiskowe Domy Samopomocy to jednostki prowadzone przez powiaty i gminy, w ramach zadań zleconych w Ustawie o pomocy społecznej oraz Ustawie o ochronie zdrowia psychicznego. Do zadań ŚDS-ów należy budowanie sieci wsparcia oraz przygotowanie do życia w społeczeństwie i funkcjonowania w środowisku osób przewlekle psychicznie chorych i niepełnosprawnych intelektualnie. W powiecie łęczyńskim funkcjonują dwa takie domy – Środowiskowy Dom Samopomocy w Łęcznej oraz Środowiskowy Dom Samopomocy w Antoniowie.

#### **Środowiskowy Dom Samopomocy w Łęcznej**

Środowiskowy Dom Samopomocy jest jednostką organizacyjną Gminy Łęczna, która od 1995 roku pełni rolę ośrodka wsparcia Typ A,B dla 55 osób z zaburzeniami psychicznymi dla 6 osób ze sprzężeniami i spektrum autyzmu tj.: osób przewlekle chorych psychicznie oraz z niepełnosprawnością intelektualną.

Uczestnikami ŚDS są mieszkańcy Gminy Łęczna oraz na podstawie zawartych Porozumień, także mieszkańcy gmin ościennych: Cyców, Milejów, Ludwin, Spiczyn, Puchaczów. Uczestnictwo w Środowiskowym Domu Samopomocy jest bezpłatne. Korzystanie z oferty usług odbywa się na podstawie wyrażenia zgody przez kandydata lub opiekuna prawnego na korzystanie z usług, złożenia wymaganych dokumentów, ustalenia terminu przyjęcia oraz na tej podstawie wydania decyzji administracyjnej przez Miejski Ośrodek Pomocy Społecznej w Łęcznej. Procedury przyjęcia dostępne są na stronie <https://leczna.naszdsds.pl/>

Środowiskowy Dom Samopomocy ma swoją siedzibę w Podzamczu (Stary Spichlerz) na terenie Parku Krajobrazowego oraz Doliny Dinozaurów.

Celem działalności jednostki jest usamodzielnianie osób korzystających z usług, zapobieganie hospitalizacji, motywowanie do aktywności i działań na własną rzecz poprzez prowadzenie zajęć i usług z zakresu rehabilitacji społecznej i zawodowej. W ofercie usług znajdują się zajęcia indywidualne oraz grupowe, które obejmują trening z zakresu:

- dbałości o wygląd zewnętrzny,
- nauki higieny,
- umiejętności praktycznych,
- korzystania z instytucji publicznych,
- gospodarowania własnymi środkami finansowymi,
- kulinarnego,
- pomocy w dostępie do niezbędnych świadczeń zdrowotnych,
- umiejętności interpersonalnych i rozwiązywania problemów,
- umiejętności komunikacyjnych z wykorzystaniem alternatywnych i wspomagających sposobów porozumiewania się,
- psychoedukacji,
- poradnictwa psychologicznego,
- grupa wsparcia,
- diagnozy psychologicznej,
- reedukacji,
- treningu poznawczego,
- relaksacji,
- biblioterapii,
- teatroterapii,
- dogoterapii,
- ergoterapii i przygotowania do podjęcia zatrudnienia,
- terapii zajęciowej w pracowniach: uaktywniania ruchowego, rękodzieła artystycznego, plastyczno-ceramicznej, umiejętności technicznych, komputerowej, terapii sensorycznej, edukacji i rehabilitacji, pracowni życia codziennego,
- samopomocy i integracji społecznej,
- całodobowego treningu samodzielności i umiejętności społecznych,
- środowiskowej pracy socjalnej,
- zajęć klubowych,
- Klubu Rodzin,
- Klubu Wolontariatu.

Środowiskowy Dom Samopomocy w Łęcznej, do września 2023 roku rozszerzył ofertę o całodobowy trening samoobsługi i umiejętności społecznych. Dom posiada 5 miejsc, w ramach których uczestnicy Domu doskonalą umiejętności społeczne, przygotowują się do samodzielnego życia oraz aktywności zawodowej.

Realizację usług zapewnia kadra specjalistów: psycholog, pedagogzy, terapeuci, pracownicy socjalni, instruktor terapii, opiekunowie.

Uczestnicy ŚDS aktywnie włączają się w działania poprzez reprezentującą ich potrzeby Radę Uczestników. Rada wybierana jest na 4 letnią kadencję, przez społeczność Domu, w wyborach bezpośrednich.

Środowiskowy Dom Samopomocy stałe współpracuje ze społecznością lokalną, instytucjami, organizacjami pozarządowymi, potencjalnymi pracodawcami, wolontariuszami, grupami formalnymi i nieformalnymi. Współpraca obejmuje obszary: edukacji, zdrowia, pomocy społecznej, zatrudnienia,

kultury, bezpieczeństwa. Od 2014 roku w ramach Porozumienia o współpracy partnerskiej Na Rzecz Ochrony Zdrowia Psychicznego Mieszkańców Powiatu Łęczyńskiego, realizujemy wiele działań społecznych i integracyjnych w formie: seminariów, konferencji, warsztatów, szkoleń, wydarzeń społecznych i integracyjnych.

### **Środowiskowy Dom Samopomocy w Milejowie z siedzibą w Antoniowie.**

Polskie Stowarzyszenie na rzecz Osób z Niepełnosprawnością Intelktualną Koło w Milejowie działa od 1992 roku. Od 1994 roku prowadzi Zespół Rehabilitacyjno-Terapeutyczny (ZRT), od 2006 roku Środowiskowy Dom Samopomocy (ŚDS). Od listopada 1992 roku do 8 czerwca 2010 roku Koło w Milejowie działało jako jednostka terenowa nie posiadająca osobowości prawnej ogólnopolskiego Stowarzyszenia PSOUU. Od 9 czerwca 2010 roku jest jednostką terenową ogólnopolskiego PSONI posiadającą osobowość prawną. Do grudnia 2016 roku Stowarzyszenie działało pod nazwą Polskie Stowarzyszenie na Rzecz Osób z Upośledzeniem Umysłowym Koło w Milejowie, a od stycznia 2017 roku działa pod nazwą Polskie Stowarzyszenie na rzecz Osób z Niepełnosprawnością Intelktualną Koło w Milejowie.

PSONI Koło w Milejowie swoim działaniem obejmuje teren powiatu łęczyńskiego i świdnickiego. W listopadzie 2017 roku utworzono Filię ŚDS dla osób z niepełnosprawnościami sprzężonymi i spektrum autyzmu. Członkami Stowarzyszenia są osoby niepełnosprawne intelektualnie oraz ich rodzice i opiekunowie prawni. Celem Stowarzyszenia jest działanie na rzecz wyrównywania szans osób z niepełnosprawnością intelektualną oraz prowadzenie ich ku aktywnemu uczestnictwu w życiu społecznym. Stowarzyszenie wspiera łącznie 79 osób niepełnosprawnych w prowadzonych placówkach: ŚDS 40 osób, Filia ŚDS 11 osób oraz ZRT 28 osób. Stowarzyszenie stale współpracuje z władzami gmin i powiatów, realizuje projekty z przeciwdziałania wykluczeniu społecznemu osób niepełnosprawnych intelektualnie oraz z rehabilitacji zawodowej i społecznej. Stowarzyszenie jest inicjatorem wszelkich działań na rzecz osób niepełnosprawnych i ich rodzin na terenie Gminy Milejów. Stowarzyszenie jest placówką na terenie powiatu łęczyńskiego prowadzącą dodatkowe zajęcia dla dzieci i młodzieży z niepełnosprawnościami. Ponadto, Stowarzyszenie wspierając osoby niepełnosprawne realizowało projekty: „Aktywność w każdym wieku – kolejny krok do samodzielności” – zadanie dofinansowane ze środków PFRON, „Prowadzenie rehabilitacji dzieci i młodzieży z niepełnosprawnościami w Zespole Rehabilitacyjno-Terapeutycznym” – zadanie dofinansowane ze środków PFRON oraz „Promocja Gminy Milejów podczas imprez artystycznych” – zadanie dofinansowane ze środków Gminy Milejów.

### **3.6 Warsztaty Terapii Zajęciowej w Janowicy prowadzone przez Polskie Stowarzyszenie na Rzecz Osób z Niepełnosprawnością Intelktualną Koło w Łęcznej**

PSONI Koło w Łęcznej prowadzi Warsztaty Terapii Zajęciowej w Janowicy. Działalność bieżąca warsztatów terapii zajęciowej finansowana jest ze środków Państwowego Funduszu Rehabilitacji Osób Niepełnosprawnych oraz ze środków budżetu Powiatu Łęczyńskiego. Warsztat Terapii Zajęciowej funkcjonuje od 15.06.2001 r. stwarzając osobom z niepełnosprawnością niezdolnym do podjęcia pracy możliwość rehabilitacji społecznej i zawodowej w zakresie pozyskania lub przywracania umiejętności niezbędnych do podjęcia zatrudnienia.

### **3.7 Powiatowy Zakład Aktywności Zawodowej w Łęcznej**

Powiatowy Zakład Aktywności Zawodowej w Łęcznej powstał w grudniu 2006 r. Wśród zatrudnionych znaczną liczbę stanowią (2/3) osoby z orzeczeniem o znacznym lub umiarkowanym stopniu niepełnosprawności. Podstawowym zadaniem zakładu jest rehabilitacja zawodowa, medyczna i społeczna. Zakład prowadzi działalność gastronomiczną, przygotowując całodzienne



wyżywienie dla pacjentów szpitala, zakładów opiekuńczo – leczniczych, centrum opiekuńczo mieszkalnego, przedszkoli a także innych placówek. Organizuje bankiety, przyjęcia okolicznościowe, świadczy usługi cateringowe w lokalnym środowisku. Równoległe z pracą zawodową osób z niepełnosprawnością realizuje program rehabilitacyjny z uwzględnieniem indywidualnych potrzeb i predyspozycji pracowników. Istotny jest udział pracowników w turnusach rehabilitacyjnych, rehabilitacji leczniczej: fizykoterapii oraz kinezyterapii. Inne formy rehabilitacji prowadzone przez PZAZ to: terapia indywidualna, terapia grupowa, terapia zajęciowa, pogadanki, zajęcia edukacyjne, udzielanie wsparcia psychicznego, socjalnego i społecznego. Działalność rehabilitacyjną ZAZ określa Ustawa o rehabilitacji zawodowej i społecznej oraz zatrudnianiu osób niepełnosprawnych z dnia 27 sierpnia 1997r. (t. j. Dz.U. z 2024r. poz.44).

Zgodnie z przepisami w zakładzie opracowane i realizowane są indywidualne programy rehabilitacyjne zatrudnionych pracowników z niepełnosprawnością.

W ramach rehabilitacji zawodowej podejmowane są działania mające na celu dostosowanie do warunków zatrudnienia takie jak; poznanie zdolności możliwości fizycznych, umysłowych i manualnych pracownika z niepełnosprawnością, dostosowanie stanowiska pracy do ograniczeń ruchowych pracownika, wyposażenie stanowiska pracy w odpowiedni sprzęt ułatwiający wykonywanie czynności, nauka, opieka bezpośrednia i nadzór kadry podczas pracy, nabywanie nowych umiejętności praktycznych przez pracowników, podnoszenie kwalifikacji zawodowych poprzez szkolenia, kursy, doradztwo zawodowe i poszukiwanie ofert pracy na otwartym rynku oraz nabywanie umiejętności pracy w grupie.

Rehabilitacja społeczna ma na celu usamodzielnienie pracownika, integrację ze środowiskiem i rozwój osobisty. W tym zakresie realizowane są następujące zadania: nauka samodzielnego załatwiania spraw urzędowych, udział w imprezach organizowanych w środowisku lokalnym, organizowanie przez zakład imprez sportowych, kulturalnych, rekreacyjnych, integracyjnych (wycieczki, wjazdy do kina, teatru, zajęcia taneczne, hipoterapia), rozwijanie zainteresowań: malowanie, rękodzieło artystyczne.

Rehabilitacja medyczna jest dwukierunkowa. Pracownicy korzystają z zajęć ruchowych na oddziale rehabilitacyjnym w Szpitalu Powiatowym. Na terenie zakładu prowadzona jest terapia indywidualna i grupowa, poradnictwo medyczne i psychologiczne. Wszyscy pracownicy z niepełnosprawnością korzystają ze wsparcia i opieki zespołu rehabilitacyjnego. Korzystają również z publicznej opieki zdrowotnej rodzinnej i specjalistycznej. W celu poprawy kondycji zdrowotnej pracownicy z niepełnosprawnością uczestniczą w turnusach rehabilitacyjnych oraz leczeniu sanatoryjnym.

Rehabilitacja obejmuje również wsparcie psychologiczne – indywidualne według potrzeb oraz grupowe. W ramach indywidualnych spotkań psycholog pracuje z Pracownikami nad bieżącymi sytuacjami kryzysowymi, nad poprawą jakości życia czy poprawą lub podtrzymaniem funkcjonowania poznawczego – zajęcia z rehabilitacji neuropsychologicznej. Grupowe wsparcie zakłada szeroki zakres pomocy zgodny z bieżącymi potrzebami uczestniczących osób, wymianę doświadczeń osób zmagających się z podobnymi problemami. Pracownicy prezentują bardzo różny poziom funkcjonowania poznawczego i społecznego. W Zakładzie pracują osoby niesłyszące i słabosłyszące, które potrzebują zapewnienia większej uwagi przy włączaniu do grupy pracowniczej i pracy nad sposobami komunikacji – psycholog wspiera ten proces posługując się językiem migowym.

### **3.8 Powiatowy Zakład Aktywności Zawodowej w Jaszczowie**

Powiatowy Zakład Aktywności Zawodowej w Jaszczowie powstał 31.12.2021 roku na terenie byłego Szpitala Rejonowego w Jaszczowie. Jest nowoczesną pralnią wodną z barierą higieniczną, dzięki której zachowany jest najwyższy poziom usług prania, spełniający jednocześnie

rygorystyczne normy sanitarno-higieniczne i dezynfekcyjne. Profesjonalne usługi świadczy dla 15 kontrahentów, w tym dla szpitali, hoteli, domów weselnych, domu dziecka, domu pomocy społecznej oraz dla klubu sportowego. Wśród zatrudnionych znaczną liczbę stanowią osoby ze znacznym i umiarkowanym stopniem niepełnosprawności. Misją zakładu jest aktywizacja zawodowa oraz rehabilitacja społeczna pracowników z niepełnosprawnością. Rehabilitacja zawodowa realizowana jest przede wszystkim przez pracę na rzecz prowadzonej działalności usługowej, a także przez doradztwo zawodowe, szkolenia i kursy, dające możliwość zdobycia nowych umiejętności. W ramach rehabilitacji społecznej ZAZ zapewnia pracownikom i ich rodzinom profesjonalne wsparcie psychologiczne, rozwój umiejętności interpersonalnych i integrację społeczną. Dzięki pracy w zakładzie osoby z niepełnosprawnością mają możliwość korzystania z różnych form pomocy, tj. pomoc psychologiczna, medyczna, terapeutyczna i materialna. Pracownicy otrzymują również pomoc w załatwianiu spraw urzędowych czy też spraw wynikających z trudnej sytuacji życiowej. Wszystkie podejmowane działania na rzecz pracowników z niepełnosprawnością mają przyczynić się do poprawy ich jakości życia, poczucia spełnienia i sensu.

### **3.9 Powiatowa Społeczna Rada ds. Osób Niepełnosprawnych**

Zadania Powiatowej Rady określa art. 44 b ust. 2 ustawy z dnia 27 sierpnia 1997 r. o rehabilitacji zawodowej i społecznej oraz zatrudnianiu osób niepełnosprawnych oraz Rozporządzenie Ministra Gospodarki, Pracy i Polityki Społecznej z dnia 25 marca 2003 r. w sprawie organizacji trybu działania wojewódzkich, powiatowych społecznych rad do spraw osób niepełnosprawnych.

Do zakresu działania rady należy m.in.

- inspirowanie przedsięwzięć zmierzających do:
  - integracji zawodowej i społecznej osób niepełnosprawnych,
  - realizacji praw osób niepełnosprawnych,
- opiniowanie projektów powiatowych programów działań na rzecz osób niepełnosprawnych,
- ocenianie realizacji programów,
- opiniowanie projektów uchwał i programów przyjmowanych przez radę powiatu pod kątem ich skutków dla osób niepełnosprawnych.

### **3.10 Przedszkole Specjalne w Ludwinie**

Przedszkole Specjalne w Ludwinie działa od września 2020 roku. Jest to placówka oświatowa dla dzieci od 3 roku życia z różnymi rodzajami niepełnosprawności: ruchową, sprzężoną, intelektualną, z autyzmem. Do placówki uczęszczają dzieci z powiatu łęczyńskiego, a także z innych powiatów. Misją przedszkola jest wspomaganie rozwoju dzieci, niwelowanie deficytów i możliwie jak najlepsze przygotowanie do życia społecznego. W placówce realizowana jest pomoc psychologiczno-pedagogiczna, zajęcia rewalidacyjne, korekcyjno-kompensacyjne zgodnie z zaleceniami zawartymi w orzeczeniach o potrzebie kształcenia specjalnego. W 2023 roku miało pod swoją opieką 16 dzieci z różnymi rodzajami niepełnosprawności w 4 grupach. Do każdej grupy przedszkolne przydzielona jest pomoc wychowawcy, co wpływa na efektywność procesu opiekuńczo-wychowawczego. Zatrudnieni specjaliści zapewniają odpowiednią terapię (logopedyczna, psychologiczna, integracji sensorycznej, fizjoterapeutyczna) dostosowaną do możliwości dzieci. Przedszkole wzbogaca nieprzerwanie swoją bazę dydaktyczną. Zakupiony został sprzęt do terapii EEG Biofeedback, urządzenie interaktywne Fun Floor, tablety, laptopy, rzutnik wraz z ekranem projekcyjnym. Stworzony został również i doposażony w nowe atestowane urządzenia plac zabaw, na którym dzieci chętnie spędzają czas, korzystając z huśtawek, zjeżdżalni i bujaka sprężynowego. Przedszkole prowadzi zajęcia z wczesnego wspomaganie rozwoju dziecka, na które mogą uczęszczać również dzieci spoza przedszkola. Zajęcia prowadzone są do czasu

rozpoczęcia nauki w szkole podstawowej. Warunkiem uczestnictwa w zajęciach wczesnego wspomaganie rozwoju dziecka jest posiadanie opinii o potrzebie wczesnego wspomaganie rozwoju dziecka wydaną przez poradnię psychologiczno-pedagogiczną. Przedszkole współpracuje również z innymi jednostkami Powiatu Łęczyńskiego: Ośrodkiem Rewalidacyjno-Wychowawczym, Ośrodkiem Wsparcia i Testów, Powiatowym Centrum Pomocy Rodzinie co służy wymianie doświadczeń i wzajemnemu wsparciu.

### **3.11 Poradnia Psychologiczno – Pedagogiczna w Łęcznej**

Poradnia Psychologiczno-Pedagogiczna w Łęcznej jest publiczną placówką oświatową należącą do podstawowych instytucji systemu wspomaganie edukacji w Polsce. Do głównych zadań poradni należą: diagnozowanie dzieci i młodzieży, udzielanie dzieciom i młodzieży oraz rodzicom bezpośredniej pomocy psychologiczno-pedagogicznej, realizowanie zadań profilaktycznych oraz wspierających wychowawczą i edukacyjną funkcję przedszkola, szkoły i placówki, w tym wspieranie nauczycieli w rozwiązywaniu problemów dydaktycznych i wychowawczych; organizowanie i prowadzenie wspomaganie przedszkoli, szkół i placówek w zakresie realizacji zadań dydaktycznych, wychowawczych i opiekuńczych oraz doradztwo edukacyjno-zawodowe. Realizacją zadań poradni zajmuje się zespół specjalistów, składający się z psychologów, pedagogów, logopedów, fizjoterapeutów, terapeutów Integracji Sensorycznej.

Pracownicy poradni oferują różne formy zajęć terapeutycznych, jak również prowadzą działalność profilaktyczną, poradnictwo, doradztwo zawodowe, konsultacje oraz działalność informacyjną.

W Poradni Psychologiczno – Pedagogicznej w Łęcznej działają Zespoły Orzekające wydające orzeczenia o potrzebie kształcenia specjalnego i opinie o potrzebie wczesnego wspomaganie rozwoju dziecka dla dzieci niepełnosprawnych z uwagi na niepełnosprawności: niesłyszące, słabosłyszące, niewidzące, słabowidzące, niepełnosprawne ruchowo, w tym z afazją, z autyzmem, w tym zespołem Aspergera, niepełnosprawne intelektualnie w stopniu lekkim, umiarkowanym i znacznym, a także z uwagi na niedostosowanie społeczne i zagrożenie niedostosowaniem społecznym. Dla dzieci z niepełnosprawnością intelektualną w stopniu głębokim wydawane są orzeczenia o potrzebie zajęć rewalidacyjno-wychowawczych.

Poradnia prowadzi diagnozę i wsparcie terapeutyczne dzieci niepełnosprawnych w ramach wczesnego wspomaganie rozwoju od urodzenia do czasu podjęcia nauki w szkole.

Poradnia Psychologiczno – Pedagogiczna w Łęcznej od 2017 r. realizuje zadanie z zakresu administracji rządowej pełniąc funkcję Wiodącego Ośrodka Koordynacyjno–Rehabilitacyjno–Opiekuńczego na obszarze Powiatu Łęczyńskiego, w ramach którego realizuje na podstawie porozumienia z Ministerstwem Edukacji i Nauki Program „Za życiem”. Celem Programu „Za życiem” jest kompleksowe wsparcie rodzin z dziećmi, od chwili wykrycia niepełnosprawności lub zagrożenia niepełnosprawnością. Druga edycja Programu jest realizowana w latach 2022 – 2026.

### **3.12 Ośrodek Rewalidacyjno - Wychowawczy w Łęcznej**

Ośrodek Rewalidacyjno-Wychowawczy w Łęcznej to publiczna placówka oświatowa, do której uczęszczają dzieci i młodzież z niepełnosprawnościami realizując obowiązek rocznego przygotowania przedszkolnego, obowiązek szkolny i nauki w wieku od 3 do 24 roku życia, z niepełnosprawnością sprzężoną i intelektualną w stopniu umiarkowanym lub znacznym oraz od 3 do 25 roku życia z niepełnosprawnością intelektualną w stopniu głębokim.

W roku 2023 na dzień 30 września Ośrodek liczył 18 wychowanków. Wychowankowie uczą się, ćwiczą w małych grupach (2-4 osób), mają dostosowane warunki i wymagania do ich specyficznych potrzeb i możliwości psychofizycznych. Codziennie odbywają się zajęcia w grupie z wychowawcą

oraz indywidualne zajęcia z psychologiem, logopedą i specjalistą ds. fizjoterapii, a także zapewniona jest opieka pielęgniarska.

Bardzo ważnym elementem pracy w Ośrodku jest zapewniona dzieciom wysokiej jakości terapia, rehabilitacja oraz wprowadzona komunikacja alternatywna za pomocą komunikatorów, specjalistycznych programów do komunikacji, gdyż większość z nich oprócz dysfunkcji w zakresie intelektualnym i ruchowym cierpi również na zaburzenia neurologiczne. W roku 2023 zajęcia o Ośrodku odbywały się w dwóch zespołach rewalidacyjno-wychowawczych, dwóch grupach edukacyjno-terapeutycznych dla dzieci i młodzieży realizującej podstawę programową szkoły podstawowej oraz grupie edukacyjno-rewalidacyjnej realizującą podstawę programową szkoły przysposabiającej do pracy. Placówka posiada odpowiednio wyposażone sale: do zajęć edukacyjno-terapeutycznych, rewalidacyjno-wychowawczych, salę rehabilitacyjną, gabinet psychologa, logopedy, salę Doświadczania Świata oraz kuchnię dydaktyczną.

Ponadto Ośrodek prowadzi indywidualne zajęcia rewalidacyjno-wychowawcze na dzień 30 września w roku 2023, 3 dzieci realizowało w/w zajęcia.

Transport do Placówki organizowany jest przez gminę na terenie której zamieszkuje dane dziecko obecnie jest to gmina: Cyców, Ludwin, Łęczna, Milejów, Siedliszcze, Spiczyn, Trawniki, Wólka oraz Ostrów Lubelski lub wychowankowie dowożeni są przez rodziców.

Od września 2023 roku do ORW w Łęcznej uczęszcza 12 beneficjentów na zajęcia pilotażowego programu Rehabilitacja 25 Plus finansowanego ze środków PFRON. Młodzież z niepełnosprawnością intelektualną, w tym z niepełnosprawnościami sprzężonymi, dzięki oddziaływaniom edukacyjnym i rewalidacyjno-wychowawczym przygotowana jest do uczestnictwa w życiu społecznym, a także do podjęcia aktywności zawodowej. Rehabilitacja społeczna osób z programu Rehabilitacja 25 Plus polega na uczestnictwie w warsztatach artystycznych, ruchowych i integracyjnych. Jej celem jest zwiększenie sprawności manualnej, intelektualnej i fizycznej beneficjenta. Uczestnicy programu zostali objęci dowozami oraz wyżywieniem.

Udział w terapiach ma duże znaczenie dla psychiki osób z dysfunkcjami – pozwala zapomnieć o własnych ograniczeniach, rozwija wrażliwość, buduje poczucie własnej wartości oraz przystosowuje do życia w społeczeństwie, usamodzielnia (m.in. usprawnia wykonywanie codziennych czynności takich jak higiena osobista, ubieranie się, przygotowywanie posiłków itd.); poprawia stan fizyczny (m.in. usprawnia manualnie i koordynacyjnie); łagodzi napięcie nerwowe, odwraca uwagę od choroby i związanych z nią problemów, rozwija zainteresowania, pasje; doskonalą umiejętności interpersonalne.

Beneficjenci realizowali różne formy terapii:

- ergoterapia – terapia poprzez pracę – polega na wykonywaniu czynności manualnych (np. krawiectwo, garncarstwo, ogrodnictwo, sprzątanie, zajęcia kulinarne),
- arteterapia – terapia poprzez szeroko pojętą sztukę – muzykę, książki, kino,
- esteterapia – terapia poprzez kontakt z pięknym otoczeniem i przedmiotami (np. spacer po lesie, parku, ogrodach),
- kinezyterapia – terapie poprzez ruch (np. gimnastyka, gry zespołowe i spacer),
- socjoterapia – terapie poprzez gry i zabawy w gronie innych uczestników oraz zajęcia mające na celu rozwój umiejętności interpersonalnych,
- zajęcia komputerowe.

Placówka włącza się w szereg akcji edukacyjnych, charytatywnych organizowanych przez inne Instytucje. Placówki przystąpiły do realizacji utworzenia ogrodów sensorycznych oraz tężni solankowej na terenie Ośrodka Rewalidacyjno-Wychowawczego w Łęcznej, inwestycja jest rezultatem nawiązanej współpracy ze Stowarzyszenie na Rzecz Dzieci, Młodzieży i ich Rodzin SENSUS z Powiatem Łęczyńskim, z Lubelskim Węglem Bogdanka oraz Uniwersytetem Przyrodniczym w Lublinie. Głównym celem wykonania ogrodu sensorycznego oraz tężni

solankowej jest rehabilitacja na przestrzeni otwartej hortiterapią wychowanków z potrzebami terapii zarówno psychicznymi jak i fizycznymi.

### **3.13 Łęczyńska Spółdzielnia Socjalna Osób Prawnych „Pod dobrym adresem”**

Łęczyńska Spółdzielnia Socjalna Osób Prawnych „Pod dobrym adresem” powstała w 2018 roku z inicjatywy Powiatu Łęczyńskiego i Gminy Łęczna. Siedziba spółdzielni mieści się przy al. Jana Pawła II 63 w Łęcznej. Dzięki współpracy z Ośrodkiem Wsparcia Ekonomii Społecznej „Modrzew” w Świdniku oraz Państwowego Funduszu Rehabilitacji Osób Niepełnosprawnych, spółdzielnia w początkowym okresie istnienia otrzymała łącznie wsparcie finansowe w kwocie 400 000 zł na zakup specjalistycznych maszyn i urządzeń. Z tej kwoty 280 tys. pochodziło ze środków PFRON, a 120 tys. z bezzwrotnego wsparcia finansowego na tworzenie miejsc pracy w sektorze ekonomii społecznej w ramach projektu „Lubelski Ośrodek Wsparcia Ekonomii Społecznej”.

Znaczną liczbę zatrudnionych pracowników stanowią osoby z grup defaworyzowanych, posiadające orzeczenie o niepełnosprawności. Działalność spółdzielni jest odpowiedzią na rosnące na rynku pracy zapotrzebowanie na tworzenie i utrzymanie miejsc pracy dla osób zagrożonych wykluczeniem społecznym poprzez długotrwałe bezrobocie, trudności w znalezieniu i utrzymaniu stałego zatrudnienia czy posiadane choroby. Potencjalni pracownicy, znajdujący się w kręgu tych osób najczęściej nie mają możliwości uzyskania zatrudnienia na otwartym rynku, przez co są skazani na długotrwałe bezrobocie i złą sytuację materialną. Statutowymi celami istnienia spółdzielni socjalnej jako podmiotu ekonomii społecznej jest nie tyle nastawienie na zyski materialne, ile zapewnianie reintegracji i aktywizacja zawodowa osób biernych zawodowo.

Spółdzielnia Socjalna „Pod dobrym adresem” od początku istnienia pozyskiwała klientów prywatnych oraz instytucje publiczne i przedsiębiorców. Obecnie oferuje następujący zakres usług:

- utrzymanie terenów zielonych,
- koszenie trawy i pielenie roślin,
- pielęgnacja drzew i krzewów,
- czyszczenie kostki brukowej,
- drobne prace rozbiórkowe,
- niespecjalistyczne sprzątanie,
- ręczne malowanie,
- dystrybucja materiałów reklamowych, promocyjnych.

Funkcjonowanie spółdzielni socjalnej na terenie powiatu Łęczyńskiego jest uzupełnieniem struktur pomocy społecznej, działając w ścisłym porozumieniu i współpracy z takimi jednostkami jak Powiatowy Urząd Pracy, Powiatowe Centrum Pomocy Rodzinie, czy Ośrodki Pomocy Społecznej. Dotychczasowa działalność spółdzielni została nagrodzona w 2020 roku Certyfikatem „Znak Jakości Ekonomii Społecznej i Solidarnej 2020 Sukces rynkowy” przyznawanym przez Ministra Rodziny i Polityki Społecznej. Oferowane przez spółdzielnię usługi z zakresu utrzymania terenów zielonych i sprzątania zostały w 2021 roku nagrodzone Certyfikatem „Zakup prospołeczny” przyznawanym przez Regionalny Ośrodek Polityki Społecznej w Lublinie. W 2023 roku spółdzielnia otrzymała status Przedsiębiorstwa Społecznego nadawany przez Ministerstwo Rodziny, Pracy i Polityki Społecznej, za pośrednictwem Departamentu Ekonomii Społecznej.

Biorąc pod uwagę stale utrzymujące się zapotrzebowanie na miejsca pracy dla osób biernych zawodowo czy niepełnosprawnych, głównymi założeniami Łęczyńskiej Spółdzielni Socjalnej „Pod dobrym adresem” na najbliższe lata jest utrzymanie istniejących i tworzenie nowych miejsc pracy poprzez rozszerzanie działalności i pozyskiwanie większej ilości klientów.

### **3.14 Powiatowy Urząd Pracy w Łęcznej**

Powiatowy Urząd Pracy w Łęcznej realizuje zadania w zakresie łagodzenia skutków bezrobocia oraz aktywizacji zawodowej osób bezrobotnych, zgodnie z ustawą z dnia 20 kwietnia 2004 r. o promocji zatrudnienia i instytucjach rynku pracy (t. j. Dz.U. z 2023 r. poz. 735 z późn.zm.).

Głównym zadaniem Urzędu Pracy jest:

- udzielanie pomocy osobom bezrobotnym i poszukującym pracy w znalezieniu pracy przez pośrednictwo pracy oraz poradnictwo zawodowe,
- udzielanie pomocy pracodawcom w pozyskiwaniu pracowników przez pośrednictwo pracy oraz poradnictwo zawodowe,
- wdrażanie instrumentów rynku pracy,
- świadczenie usług EURES,
- rejestrowanie bezrobotnych i poszukujących pracy,
- przyznawanie i wydawanie zasiłków i innych świadczeń z tytułu bezrobocia.

### **3.15 Powiatowa Biblioteka Publiczna w Łęcznej**

Powiatowa Biblioteka Publiczna w Łęcznej działa na rzecz zaspokajania potrzeb czytelniczych i kulturalnych mieszkańców powiatu łęczyńskiego, w tym także przeciwdziałania wykluczeniu z kultury osób z niepełnosprawnościami. Zapewnia dostęp do dorobku literackiego poprzez zbiory dostosowane do osób z dysfunkcjami oraz usługę dostarczania zbiorów. Aktywizuje i rozwija zainteresowania poprzez wydarzenia premiujące literaturę oraz uczestnictwo w klubach czytelniczo-dyskusyjnych.

### **3.16 Ośrodki pomocy społecznej z powiatu łęczyńskiego**

Na terenie powiatu łęczyńskiego działa 6 miejskich/gminnych ośrodków pomocy społecznej. W ramach swej działalności ośrodki podejmują również współpracę z Powiatowym Centrum Pomocy Rodzinie. Realizując zadania z zakresu pomocy społecznej Ośrodki udzielają osobom niepełnosprawnym pomocy w następujących formach:

- pomocy finansowej (zasiłki rodzinne i pielęgnacyjne, zasiłki stałe, okresowe itp.),
- usług opiekuńczych i specjalistycznych,
- pomocy specjalistycznej (poradnictwo, terapia, praca socjalna),
- przyznawania pomocy rzeczowej.

Ośrodki działające na rzecz osób starszych, chorych, niepełnosprawnych organizują również usługi opiekuńcze w domu klienta, przyznawane na wniosek lekarza, osoby zainteresowanej lub pracownika socjalnego.

### **3.17 Szpital Powiatowy w Łęcznej, placówki opieki zdrowotnej w powiecie łęczyńskim**

Zadaniem zakładów opieki zdrowotnej jest ochrona zdrowia ludności objętej obszarem ich działalności przez udzielanie specjalistycznych świadczeń zdrowotnych z zakresu podstawowej opieki zdrowotnej i promocji zdrowia, a ponadto realizacja zadań wynikających z potrzeb obronnych państwa.

W 2023 roku został utworzony ZOL w Jaszczowie. Celem uruchomienia Zakładu Opiekuńczo - Leczniczego jest zapewnienie kompleksowej i nowoczesnej opieki medycznej dla osób starszych. Na dwóch kondygnacjach zaplanowane zostały oddziały specjalne dla seniorów. Uruchomiony będzie

zakład opiekuńczo-leczniczy, ośrodek pobytu dziennego i teleopieki. Te ostatnie dwie formy usług powstają z myślą o osobach starszych, samotnych, które są samodzielne, ale miałyby możliwość przebywania w ośrodku w ciągu dnia i korzystania z opieki lekarza, rehabilitacji czy terapii zajęciowej. Nowy Zakład Opiekuńczo-Leczniczy w Jaszczowie to integralna część Samodzielnego Publicznego Zakładu Opieki Zdrowotnej w Łęcznej i przewiduje około 50 miejsc dla pacjentów.

### **3.18 Szkoły na terenie powiatu łączyńskiego**

Do szkół powiatu łączyńskiego dzieci i młodzież z niepełnosprawnością uczęszcza do klas ogólnodostępnych lub integracyjnych na poziomie szkoły podstawowej i szkół średnich. Głównym zadaniem szkół jest m.in. wspomaganie wszechstronnego rozwoju dziecka, a także wspomaganie rodziny w procesie wychowania.

**Młodzieżowy Ośrodek Wychowawczy w Podgłębokiem** funkcjonuje od 1974 roku. Ośrodek jest przeznaczony dla dziewcząt w wieku 13-18 lat, niedostosowanych społecznie, w tym z niepełnosprawnością intelektualną w stopniu lekkim, z terenu całej Polski, wymagających stosowania specjalnej organizacji nauki, metod pracy, wychowania, pomocy psychologiczno-pedagogicznej i resocjalizacji. Wychowanki Ośrodka realizują kształcenie specjalne w Szkole Podstawowej, Liceum Ogólnokształcącym oraz Szkole Branżowej I stopnia w zawodzie kucharz. Realizowane w 2023 roku działania na rzecz wychowanek MOW, w tym wychowanek z niepełnosprawnością intelektualną obejmowały: prowadzenie zajęć rewalidacyjnych w MOW, organizacja zajęć w Przedszkolu Samorządowym w Cycowie w ramach działalności Specjalistycznego Centrum Edukacji Włączającej, współpraca z Wolontariatem w Lublinie, organizację wyjazdów mających m.in. na celu usprawnianie społeczne podopiecznych do: Ośrodka Rewalidacyjno- Wychowawczego w Łęcznej, Centrum Opiekuńczo Mieszkalnego w Jaszczowie, jak również angażowanie wychowanek z niepełnosprawnością do udziału w konkursach, np. w konkursie plastycznym na najładniejszą kartkę świąteczną we współpracy ze studentami Uniwersytetu Marii Curie-Skłodowskiej w Lublinie, w konkursie o Świętej Barbarze, organizowanym przez Zespół Szkół Górniczych w Łęcznej oraz Powiatowym Konkursie „Zaśpiewajmy Jezuskowi”.

### **3.19 Polski Związek Emerytów, Rencistów i Inwalidów w Łęcznej i w Cycowie**

Celem funkcjonowania Polskiego Związku Emerytów, Rencistów i Inwalidów jest poprawa warunków socjalno – bytowych członków, uczestnictwo w życiu publicznym, współpraca z organami władzy i administracji samorządowej, związkami zawodowymi oraz organizacjami pozarządowymi i społecznymi. Dla osiągnięcia celów związek prowadzi działalność charytatywną, społeczną, kulturalną, zdrowotną jak również rehabilitacyjną.

### **3.20 Katolickie Stowarzyszenie Emerytów i Rencistów im. Jana Pawła II w Łęcznej**

Katolickie Stowarzyszenie działa w Łęcznej od 2004 r. Celem stowarzyszenia jest: podnoszenie świadomości wiary katolickiej w środowisku w oparciu o społeczną naukę kościoła i wartości moralnej nauki chrześcijańskiej, udzielanie pomocy materialnej członkom potrzebującym wsparcia, podnoszenie świadomości narodowo-patriotycznej i społecznej, prowadzenie działalności edukacyjnej, naukowej i informacyjnej, prowadzenie wydawnictwa i publikacji, współpraca z krajowymi i zagranicznymi organizacjami o tych samych celach oraz ze środowiskami prowadzącymi działania zbieżne z celami stowarzyszenia, reprezentowanie środowiska emerytów i rencistów.

### 3.21 Stowarzyszenie Kobiet AMAZONKI

Celem Stowarzyszenia jest szeroko rozumiana rehabilitacja psychofizyczna kobiet po leczeniu raka piersi, oparta na zasadzie samopomocy oraz reprezentowanie interesów tej grupy kobiet.

Cele Stowarzyszenia:

- organizowanie wzajemnego wsparcia i samopomocy,
- tworzenie warunków do integracji kobiet po leczeniu raka piersi,
- włączanie się w akcje związane z profilaktyką i diagnostyką, mające na celu wczesne wykrywanie raka piersi,
- nawiązywanie kontaktów z podobnymi klubami w kraju i zagranicą,
- organizowanie spotkań towarzyskich, imprez kulturalnych i turystycznych dla członkiń stowarzyszenia,
- organizowanie szkoleń z profesjonalistami o tematyce związanej z zapobieganiem i zwalczaniem choroby nowotworowej,
- organizowanie szkolenia sekcji ochotniczek, jako grupa wsparcia i samopomocy,
- współpraca z instytucjami, stowarzyszeniami, fundacjami działającymi na rzecz chorych i niepełnosprawnych,
- udział w imprezach organizowanych na rzecz walki z rakiem piersi,
- prowadzenie rehabilitacji fizycznej i psychicznej po zabiegach mastektomii ułatwiających powrót do pracy zawodowej, życia rodzinnego i małżeńskiego,
- promocja i organizacja wolontariatu.

### 3.22 Łęczyńskie Stowarzyszenie Inicjatyw Społecznych w Łęcznej

Główny cel działalności stowarzyszenia to przywracanie osobom z zaburzeniami psychicznymi umiejętności radzenia sobie w sytuacjach życiowych na najwyższym z możliwych poziomie oraz stwarzanie możliwości do rozwoju ruchu samopomocowego i sieci oparcia społecznego we współpracy z bliższym i dalszym otoczeniem społecznym.

Stowarzyszenie powstało 11 lipca 1998 r. pod nazwą Łęczyńskiego Stowarzyszenia Ochrony Zdrowia Psychicznego. W roku 2005 Walne Zgromadzenie Członków zmieniło nazwę na Łęczyńskie Stowarzyszenie Inicjatyw Społecznych.

Pierwotną misją Stowarzyszenia było współdziałanie w opiece nad ludźmi z zaburzeniami psychicznymi i ich rodzinami.

Cele Stowarzyszenia to działania edukacyjne oraz szkoleniowe takie jak:

- zrównoważony rozwój,
- rozwój i wspieranie aktywnych form rehabilitacji społecznej i zawodowej osób z niepełnosprawnością,
- integracja osób z chorobą psychiczną i zaburzeniami psychicznymi w środowisku lokalnym, włączenie do życia w społeczności lokalnej osób chorych i ich rodziny,
- tworzenie społeczności samopomocowej, udzielanie wsparcia i pomocy rodzinom, prowadzenie różnych form terapii i rehabilitacji, aktywizacja zawodowa, budowanie sieci oparcia społecznego, stałe podnoszenie wiedzy specjalistycznej.

Stowarzyszenie realizuje swe cele poprzez:

- organizowanie akcji informacyjnych, szkoleń, konferencji, plenerów malarskich, prowadzenie badań,
- prowadzenie wsparcia specjalistycznego, w tym psychologicznego, pedagogicznego, terapeutycznego, interwencji kryzysowej, itp.



- współpracę z podmiotami krajowymi i zagranicznymi w zakresie prowadzonej działalności
  - gromadzenie środków finansowych i rzeczowych niezbędnych do prowadzonej działalności
- W ramach Stowarzyszenia działają:
- Klub Samopomocy,
  - Klub Wolontariatu,
  - Klub Rodzin,
  - Specjalistyczne Usługi Opiekuńcze dla osób z zaburzeniami psychicznymi,
  - Usługi Opiekuńcze.

### **3.23 Łęczyńskie Stowarzyszenie Wyrównywania Szans**

Głównym celem stowarzyszenia jest wyrównywanie szans dzieci o specjalnych potrzebach, osiągnięcie możliwie najpełniejszej integracji społecznej dzieci z niepełnosprawnością ze zdrowymi rówieśnikami, jak również:

- udzielanie pomocy rodzinom dzieci o specjalnych potrzebach,
- prowadzenie różnych form terapii i rehabilitacji,
- udzielanie pomocy rodzinom dzieci o specjalnych potrzebach,
- chęć aktywizacji „ludzi dobrej woli” gotowych do pracy społecznej na rzecz integracji dzieci o specjalnych potrzebach edukacyjnych z dziećmi zdrowymi.

Stowarzyszenie prowadzi terapię i rehabilitację w różnych formach. Zajmuje się ponadto budowaniem sieci wsparcia społecznego dla rodzin dzieci o specjalnych potrzebach i stałym podnoszeniem poziomu wiedzy specjalistycznej swych członków niezbędnej dla prowadzonej działalności.

#### **4. CEL STRATEGICZNY PROGRAMU**

Integracja społeczna i zawodowa osób z niepełnosprawnościami w sposób umożliwiający pełne korzystanie z praw i uczestnictwo w życiu społecznym i zawodowym

Powyższy cel jest spójny z Powiatową Strategią Rozwiązywania Problemów Społecznych Powiatu Łęczyńskiego na lata 2021-2025. Działania zmierzające do jego realizacji z jednej strony opierają się na tworzeniu warunków sprzyjających wyrównywaniu szans i integracji społecznej osób z niepełnosprawnością, a z drugiej strony są skierowane bezpośrednio do osób z niepełnosprawnością tak, aby wzmocnić ich aktywność i samodzielność w środowisku lokalnym.

#### **5. CELE SZCZEGÓŁOWE PROGRAMU**

*5.1 Zwiększenie aktywności społecznej osób z niepełnosprawnościami poprzez stworzenie warunków sprzyjających aktywnemu i samodzielnemu funkcjonowaniu w środowisku lokalnym*

Uczestnictwo w życiu publicznym, kulturalnym, artystycznym, sportowym oraz rekreacji i turystyce w dużej mierze decyduje o jakości życia i rozwoju ludzi z niepełnosprawnością oraz ich integracji z otaczającym środowiskiem.

Aktywna działalność i sukcesy odnoszone przez osoby z niepełnosprawnością przełamują bariery i likwidują społeczny ostracyzm przyczyniając się do budowy otwartego, tolerancyjnego społeczeństwa.

Zadania do realizacji:

1. Wspieranie funkcjonowania ośrodków wsparcia oraz jednostek organizacyjnych pomocy społecznej, których statutowym zadaniem jest rehabilitacja społeczna osób z niepełnosprawnością.
2. Dofinansowanie sportu, kultury, rekreacji i turystyki osób z niepełnosprawnością.
3. Organizowanie wystaw, spotkań promujących twórczość osób z niepełnosprawnością, kiermaszy, konferencji, konkursów, edukacyjno-integracyjnych wydarzeń społecznych.
4. Organizowanie lokalnych imprez okolicznościowych, integrujących społeczność lokalną.
5. Prowadzenie wsparcia specjalistycznego, w tym: psychologicznego, prawnego, socjalnego.
6. Opracowanie i wdrażanie programów na rzecz aktywizacji społecznej i integracji osób z niepełnosprawnością.
7. Rozwój usług wolontarystycznych na rzecz osób z niepełnosprawnością.
8. Propagowanie zatrudnienia asystentów osób z niepełnosprawnością.
9. Współpraca samorządu powiatowego z organizacjami pozarządowymi działającymi na rzecz osób z niepełnosprawnością w zakresie rehabilitacji społecznej.
10. Realizacja programów ze środków PFRON przez samorząd powiatowy.

*5.2 Przeciwdziałanie marginalizacji społecznej osób z niepełnosprawnościami.*

Ważne jest tworzenie warunków życia, w których osoby z niepełnosprawnością będą miały możliwość włączenia się lub całkowitego powrotu do czynnego życia w społeczeństwie. Istotne jest podejmowanie działań zmierzających do usuwania barier architektonicznych, urbanistycznych, komunikacyjnych oraz transportowych, które uniemożliwiają oraz utrudniają osobom z niepełnosprawnością prawidłowe funkcjonowanie.

Zadania do realizacji:

1. Tworzenie sprzyjających warunków do rozwoju inicjatyw oddolnych, powstających na bazie współpracy z podmiotami życia publicznego, organizacjami pozarządowymi, przedstawicielami grup osób z niepełnosprawnością.
2. Wsparcie dla rozwoju samorządności, uczestnictwa w życiu społecznym dla przedstawicieli grup, reprezentantów grup osób i rodzin osób z niepełnosprawnościami.
3. Stosowanie, na etapie projektowania i realizacji, dostępności dla osób z niepełnosprawnością nowobudowanych i modernizowanych obiektów w powiecie. Dostępność jest warunkiem wstępnym prowadzenia przez wiele osób z niepełnosprawnościami niezależnego życia i uczestniczenia w życiu społecznym i gospodarczym. Dostępność może być zapewniona przede wszystkim dzięki stosowaniu koncepcji uniwersalnego projektowania, a także poprzez stosowanie mechanizmu racjonalnych usprawnień, w tym technologii i urządzeń kompensacyjnych dla osób z niepełnosprawnościami.
4. Dofinansowanie do zakupu środków pomocniczych, przedmiotów ortopedycznych i sprzętu rehabilitacyjnego.
5. Dofinansowanie likwidacji barier architektonicznych zgodnie z indywidualnymi potrzebami osób z niepełnosprawnością.
6. Dofinansowanie likwidacji barier w komunikowaniu się, technicznych w związku z indywidualnymi potrzebami osób z niepełnosprawnością.
7. Dofinansowanie do uczestnictwa w turnusach rehabilitacyjnych przede wszystkim dzieci i młodzieży uczącej się.
8. Likwidacja barier architektonicznych (budowa podjazdów, poszerzanie drzwi wejściowych, przystosowanie pomieszczeń higieniczno-sanitarnych, montaż poręczy) w szkołach podstawowych, gimnazjalnych i ponad gimnazjalnych.
9. Propagowanie informacji nt. możliwości uzyskania dofinansowania ze środków PFRON:
  - do sprzętu rehabilitacyjnego, przedmiotów ortopedycznych, środków pomocniczych,
  - na likwidację barier architektonicznych, w komunikowaniu się i technicznych w związku z indywidualnymi potrzebami osób z niepełnosprawnością.
10. Kontynuacja usług door to door.

**5.3 Zwiększenie dostępności wśród osób z niepełnosprawnościami do zasobów rynku pracy.**

Aktywizacja zawodowa jest jednym z elementów złożonego procesu rehabilitacji osób z niepełnosprawnością. Ma ona ogromne znaczenie dla prawidłowego funkcjonowania psychicznego, społecznego oraz integracji ze środowiskiem lokalnym. Praca zgodna z kwalifikacjami daje osobom z niepełnosprawnością możliwość uczestniczenia w życiu społeczno-gospodarczym naszego powiatu oraz jest gwarantem poczucia własnej wartości, samorealizacji i samodzielności materialnej.

Zadania do realizacji:

1. Udział powiatu w programach, których celem jest aktywizacja zawodowa osób z niepełnosprawnością.
2. Wspieranie organizacji pozarządowych działających w zakresie aktywizowania zawodowego osób z niepełnosprawnością.
3. Wspieranie działalności Powiatowych Zakładów Aktywności Zawodowej w powiecie.
4. Zachęcanie pracodawców do tworzenia miejsc pracy dla osób z niepełnosprawnością poprzez dofinansowania.
5. Tworzenie sprzyjających warunków do edukacji potencjalnych pracodawców nt. możliwości osób z niepełnosprawnością w roli pracownika, eksploracja rynku pracy pod kątem możliwości zatrudnienia na otwartym rynku pracy, zatrudnienie wspierane i wspomagane.
6. Udzielanie dofinansowania osobom rozpoczynającym działalność gospodarczą.

7. Finansowanie wydatków na instrumenty lub usługi rynku pracy określone w ustawie o promocji, w odniesieniu do osób z niepełnosprawnością, zarejestrowanych zarówno ze statusem osoby bezrobotnej jak i poszukującej pracy niepozostające w zatrudnieniu.
8. Prowadzenie i finansowanie szkoleń i przekwalifikowań stosownie do potrzeb osób z niepełnosprawnością.
9. Zachęcanie osób z niepełnosprawnością do rejestrowania się w urzędzie pracy jako osoby bezrobotne i poszukujące pracy – celem skorzystania z dostępnych usług i form wsparcia.

#### **5.4 Rehabilitacja osób z niepełnosprawnościami.**

Profilaktyka zdrowotna obejmuje wielorakie działania mające wpływ na poprawę stanu zdrowia. Podejmowanie działań profilaktycznych może być skierowane do osób zdrowych, z grupy ryzyka zachorowalności lub chorych, w tym także z niepełnosprawnością. Profilaktyka zdrowotna w zakresie przeciwdziałania zachorowaniom oraz życia z niepełnosprawnością, stanowi istotny czynnik zmierzający do świadomego zapobiegania niepełnosprawności, znacznego ograniczenia przyczyn niepełnosprawności oraz poprawy komfortu i jakości życia osób z niepełnosprawnością. Niezbędne staje się więc podejmowanie wszystkich możliwych działań zmierzających do poprawy obecnych warunków życia osób z niepełnosprawnością oraz zapobiegania występowania niepełnosprawności będących skutkiem występowania wielu chorób.

#### Zadania do realizacji:

1. Rozwój ośrodków i placówek rehabilitacyjnych.
2. Inicjowanie tworzenia instytucji wspierających osoby z niepełnosprawnością.
3. Zlecenie organizacjom pozarządowym zadań z zakresu rehabilitacji społecznej i zawodowej.
4. Rozwój ruchu samopomocowego.
5. Rozwój rehabilitacji medycznej poprzez doposażenie w sprzęt rehabilitacyjny i odpowiednią aparaturę medyczną w placówkach służby zdrowia.
6. Zwiększenie dostępności do rehabilitacji stacjonarnej poprzez zwiększenie miejsc wczesnej i późnej rehabilitacji w jednostkach ochrony zdrowia.
7. Rozwój wczesnego wspomagania rozwoju dzieci z niepełnosprawnością.
8. Dofinansowanie do zakupu przedmiotów ortopedycznych, środków pomocniczych oraz sprzętu rehabilitacyjnego w związku z indywidualnymi potrzebami osób z niepełnosprawnością.
9. Podejmowanie działań w obszarze opieki medycznej, mających na celu wczesną interwencję i leczenie m.in. propagowanie badań profilaktycznych, promocja bezpiecznego i zdrowego stylu życia.
10. Zwiększenie dostępu do specjalistycznych usług konsultacyjnych, terapeutyczno-rehabilitacyjnych oraz specjalistycznych opiekuńczych.

#### **5.5. Wyrównywanie szans edukacyjnych osób z niepełnosprawnością na wszystkich poziomach edukacji.**

Edukacja dzieci i młodzieży z niepełnosprawnością, ich właściwe wychowanie i przygotowanie do życia jest pierwszym i niezwykle ważnym ogniwem w procesie rehabilitacji społecznej i zawodowej.

Niepełnosprawnym dzieciom i młodzieży należy umożliwić osiągnięcie jak najwyższego poziomu własnego rozwoju, dlatego należy stworzyć warunki do samodzielnego uczęszczania do ogólnie dostępnych przedszkoli, szkół podstawowych, ponadpodstawowych i wyższych.

Wykształcenie pozwoli osobom z niepełnosprawnością osiągnąć jak największą samodzielność ekonomiczną oraz przyczyni się do ich rozwoju społecznego. Ważnym elementem

edukacji dzieci i młodzieży jest również podnoszenie kwalifikacji i doskonalenie umiejętności osób pracujących zawodowo z osobami z niepełnosprawnością.

Wszystkie osoby z niepełnosprawnością niezależnie od charakteru i stopnia niepełnosprawności mają prawo do bezpłatnej oświaty i kształcenia zgodnego z ich preferencjami i możliwościami. Zgodnie ze współczesnymi tendencjami w pedagogice rozwój dziecka przebiega najlepiej w środowisku rówieśniczym. Proces dydaktyczno – wychowawczy przebiegający w środowisku rówieśników pełnosprawnych maksymalnie przygotowuje uczniów dotkniętych niepełnosprawnością do życia w społeczeństwie.

Zadania do realizacji:

1. Prowadzenie wczesnej interwencji i wczesnego wspomaganie rozwoju – m.in. oferta Poradni Psychologiczno-Pedagogicznej w Łęcznej: orzekanie o potrzebie indywidualnego nauczania i kształcenia specjalnego, opiniowanie o potrzebie wczesnego wspomaganie rozwoju dziecka, terapia w ramach wczesnego wspomaganie rozwoju dzieci.
2. Wspieranie niepełnosprawnej młodzieży i osób dorosłych w podejmowaniu edukacji na poziomach wyższych, celem poprawy sytuacji na rynku pracy.
3. Tworzenie integracyjnych klas w ogólnodostępnych przedszkolach, szkołach podstawowych, gimnazjalnych i ponad gimnazjalnych w powiecie.
4. Zapewnienie dostępu dzieci i młodzieży z niepełnosprawnością do edukacji na wszystkich szczeblach nauczania.
5. Zapewnienie opieki psychologiczno – pedagogicznej wszystkim dzieciom i młodzieży z niepełnosprawnością od momentu stwierdzenia niepełnosprawności, oraz rodzicom doradztwa w sprawach opiekuńczo – wychowawczych.
6. Wspieranie działalności Przedszkola Specjalnego w Ludwinie.
7. Organizowanie szkoleń dla kadry pedagogicznej mającej kontakt z dzieckiem z niepełnosprawnością.
8. Organizowanie spotkań dla rodziców posiadających dzieci z niepełnosprawnością w celu wymiany doświadczeń.
9. Wspomaganie procesu nauczania z udziałem organizacji pozarządowych działających na rzecz osób z niepełnosprawnością.
10. Szkolenie kadr zajmujących się edukacją osób z niepełnosprawnością.
11. Upowszechnianie informacji na temat szkół dla osób niepełnosprawnością.
12. Tworzenie infrastruktury promującej edukację osób z niepełnosprawnością.
13. Podnoszenie kompetencji społecznych dzieci i młodzieży z niepełnosprawnością.
14. Kontynuowanie i podejmowanie działań o charakterze wsparcia osób z niepełnosprawnością po 25 roku życia opuszczających system edukacji.

**6. PLANOWANE DZIAŁANIA NA RZECZ OSÓB Z NIEPEŁNOSPRAWNOŚCIĄ.****Tabela nr 11. Planowane działania na rzecz osób z niepełnosprawnością w powiecie łęczyńskim**

Lp	Zadanie	Cel zadania	Termin realizacji	Zakładany koszt zadania	Źródło finansowania
<b>Ośrodek Pomocy Społecznej w Puchaczowie</b>					
1.	Usługi opiekuńcze  Program „Opieka 75+”	Pomoc w zaspokajaniu codziennych potrzeb życiowych, opieka higieniczna, pielęgnacja, w miarę możliwości zapewnienie kontaktów z otoczeniem. Realizacja zadań w kolejnych latach 2025 - 2026.  Celem programu jest poprawa dostępności do usług opiekuńczych, w tym specjalistycznych usług opiekuńczych, dla osób w wieku 75 lat i więcej. Osoby niesamodzielne otrzymują pomoc w zaspokajaniu codziennych potrzeb życiowych.	2024  2024 - z chwilą ogłoszenia programu Ośrodek przystąpi do jego realizacji.	289.771,70 zł	środki własne
2.	Organizowanie i świadczenie specjalistycznych usług opiekuńczych dla osób z zaburzeniami psychicznymi	Uczenie i rozwijanie umiejętności niezbędnych do samodzielnego życia, zwłaszcza kształtowanie umiejętności zaspokajania podstawowych potrzeb życiowych i umiejętności społecznego funkcjonowania, motywowanie do aktywności, leczenia i rehabilitacji - rodzaj usługi zgodnie z zaświadczeniem od lekarza psychiatry.	W 2024 r. zostało złożone zapotrzebowanie na realizację SUO dla 1 dziecka z niepełnosprawnością. Realizacja zadania w latach 2025 - 2026 w zależności od potrzeb.	W 2024 r. planowany koszt zadania 10.000 zł	dotacja wojewody w 100%

Powiatowy Program Działań na Rzecz Osób Niepełnosprawnych na lata 2024 - 2026

3.	Kierowanie mieszkańców gminy (osoby z niepełnosprawnością, osoby z zaburzeniami psychicznymi w tym z niepełnosprawnością intelektualną) do uczestnictwa w zajęciach Środowiskowego Domu Samopomocy w Łęcznej i Milejowie (na mocy porozumień międzygminnych)	Wspieranie osób z zaburzeniami psychicznymi poprzez zapewnienie im niezbędnej opieki, odpowiednich treningów, poradnictwa, terapii ruchowej, wyżywienia, pomocy w dostępie do świadczeń zdrowotnych, itp.  W latach 2024 - 2026 zadanie będzie kontynuowane zgodnie ze składanymi wnioskami.	Termin realizacji jest ustalany indywidualnie dla każdego uczestnika zgodnie z indywidualnym planem postępowania wspierającego - aktywizującego w ŚDS.	Nie dotyczy	Nie dotyczy
4.	Realizacja Programu Rządowego „Posiłek w szkole i w domu” na lata 2024-2028	Celem programu jest ograniczenie zjawiska niedożywienia dzieci, młodzieży i rodzin o niskich dochodach. Program jest kierowany do osób i rodzin znajdujących się w trudnej sytuacji, szczególnie do osób samotnych, podeszłym wieku, niezaradnych, chorych lub z niepełnosprawnością. Formy pomocy: dożywianie dzieci w szkołach, świadczenia pieniężne dla osób dorosłych, pomoc rzeczowa.	2024  2025 - 2026 kontynuowane zadanie	100.000 zł	65.000 zł dotacja z LUW 35.000 zł środki własne
5.	Dzienny Dom „Senior+” w Bogdanie w ramach Programu Wieloletniego „Senior+” na lata 2021 - 2025	Dom jest przeznaczony dla mieszkańców gminy, osób pow. 60 r.ż., nieaktywnych zawodowo (co najmniej 20 osób). Uczestnikami Domu są także osoby z niepełnosprawnością. Celem Programu jest zwiększenie aktywnego uczestnictwa seniorów w życiu społecznym, realizacja podstawowych potrzeb mających na celu udzielenie pomocy w czynnościach dnia codziennego, zapewnienie minimum jednego posiłku dziennie. Podstawowy zakres świadczonych usług w Domu: socjalne (w tym posiłek), edukacyjne, kulturalno-oświatowe, aktywności ruchowej lub kinezyterapii, sportowo-rekreacyjne, aktywizujące	2024  Planowana jest kontynuacja zadania w latach 2025 - 2026	467.435,02zł	96.000 zł – dotacja 371.435,02 zł środki własne MRiPS w ramach Programu Wieloletniego „Senior+” na lata 2021 - 2026

Powiatowy Program Działań na Rzecz Osób Niepełnosprawnych na lata 2024 - 2026

		społecznie, terapia zajęciowa.			
6.	Realizacja Programu Operacyjnego Pomoc Żywnościowa 2014 - 2020 Podprogram 2021 Plus	Zapewnienie najuboższym mieszkańcom gminy pomocy żywnościowej. Pomoc jest realizowana w formie paczek żywnościowych, ponadto w ramach działań towarzyszących odbywają się warsztaty edukacyjne, kulinarne, dietetyczne. Ośrodek realizuje program we współpracy z Ochotniczą Strażą Pożarną w Puchaczowie.	Planowana realizacja zadania w latach 2024 - 2026		UE, Ministerstwo Rodziny i Polityki Społecznej
7.	Realizacja działań zawartych w Strategii Rozwiązywania Problemów Społecznych Gminy Puchaczów na lata 2021 - 2026	Cel strategiczny 2: Rozwój systemu wsparcia dla osób starszych i niepełnosprawnych. Cele szczegółowe: Podejmowanie działań na rzecz poprawy jakości życia osób starszych; Rozwijanie działań zapobiegających wykluczeniu społecznemu osób starszych; Stwarzanie warunków umożliwiających osobom niepełnosprawnym pełnienie ról społecznych i integrację ze środowiskiem lokalnym: m.in. współpraca z PCPR oraz PZON w Łęcznej, współpraca z ośrodkami wsparcia, wspieranie organizacji pozarządowych w realizacji działań na rzecz osób z niepełnosprawnością, kierowanie do ZAZ, COM, upowszechnianie informacji o uprawnieniach, dostępnych formach pomocy adresowanych do środowiska osób z niepełnosprawnością, włączanie osób z niepełnosprawnością do udziału w imprezach okolicznościowych, spotkaniach integracyjnych, zawarcie Porozumienia na Rzecz Ochrony Zdrowia Psychicznego w Powiecie Łęczyńskim).	2024 - 2026	Zgodnie z planem finansowym	Środki własne
8.	Udzielanie pomocy osobom niepełnosprawnym w ramach zadań ustawowych - zgodnie z art. 7 pkt. 5 ustawy o pomocy społecznej niepełnosprawność	<ul style="list-style-type: none"> <li>- świadczenia pieniężne (zasilek stały, okresowy, celowy, specjalny celowy);</li> <li>- świadczenia niepieniężne (praca socjalna, poradnictwo, pomoc rzeczowa, usługi opiekuńcze);</li> <li>- kierowanie do DPS, ZOL-u;</li> <li>- Karta Dużej Rodziny;</li> </ul>	-	-	-



Powiatowy Program Działań na Rzecz Osób Niepełnosprawnych na lata 2024 - 2026

	<p>jest jednym z powodów uprawniających do ubiegania się o świadczenia z pomocy społecznej, przy jednoczesnym spełnieniu kryterium dochodowego zgodnie z art. 8 ust. u.p.s.</p>	<ul style="list-style-type: none"> <li>- asystent rodziny;</li> <li>- Gminny Zespół Interdyscyplinarny ds. przeciwdziałania przemocy w rodzinie;</li> <li>- przeprowadzanie wywiadów środowiskowych w celu ustalenia uprawnień do świadczenia pielęgnacyjnego, specjalnego zasiłku opiekuńczego, zasiłku dla opiekuna (ustawa o świadczeniach rodzinnych);</li> <li>- akcje charytatywne (WOŚP, Pomóż Dzieciom Przetrwać Zimę, Szlachetna Paczka).</li> <li>- Akcja „Koperta życia” ,</li> <li>- szeroko rozumiana pomoc obywatelom Ukrainy przebywającym w gminie Puchaczów, tj. zasiłki stałe z tytułu niepełnosprawności przyznano 5 osobom, zasiłki okresowe, posiłki w szkołach i przedszkolach, praca socjalna, poradnictwo, pomoc rzeczowa, pomoc żywnościowa, pomoc w załatwianiu spraw urzędowych, itp.</li> </ul>			
9.	<p>Program „Asystent osobisty osoby niepełnosprawnej” – edycja 2024</p>	<p>Celem Programu jest zapewnienie dostępności do usług asystencji osobistej jako formy ogólnodostępnego wsparcia w wykonywaniu codziennych czynności oraz funkcjonowaniu w życiu społecznym dla osób dorosłych i dzieci z niepełnosprawnością. W 2024 r. zadanie będzie kontynuowane w ramach programu „Asystent osobisty osoby z niepełnosprawnością” dla Jednostek Samorządu Terytorialnego - edycja 2024.</p>	<p>2024</p> <p>Dalsza realizacja uzależniona od ogłoszenia programu przez MRPiPS</p>	<p>121.661,66zł</p>	<p>Fundusz Solidarnościowy, brak wkładu własnego</p>
10.	<p>Program „Opieka wytchnieniowa”- edycja 2024</p>	<p>Głównym celem Programu jest wsparcie członków rodzin lub opiekunów sprawujących bezpośrednią opiekę nad dorosłą osobą z niepełnosprawnością w stopniu znacznym lub dzieckiem z niepełnosprawnością. Program ma zapewniać czasowe/doraźne odciążenie od codziennych obowiązków łączących się ze</p>	<p>2024</p> <p>Dalsza realizacja uzależniona od ogłoszenia programu przez MRPiPS</p>	<p>46.155 zł</p>	<p>Fundusz Solidarnościowy, brak wkładu własnego</p>

Powiatowy Program Działań na Rzecz Osób Niepełnosprawnych na lata 2024 - 2026

		<p>sprawowaniem opieki, zapewnieniu czasu na odpoczynek i regenerację. W 2024 r. zadanie będzie realizowane w ramach Programu „Opieka wytchnieniowa” – edycja 2024.</p>			
11	Program „Korpus Wsparcia Seniorów”	W 2024 r. w ramach programu Ośrodek przystępuje do realizacji usług sąsiedzkich.	2024	<p>II moduł 7.500 zł</p> <p>-----</p> <p>I moduł usługi sąsiedzkie 63.000 zł</p>	<p>6.000 zł dotacja 1.500 zł wkład własny</p> <p>-----</p> <p>50.400 zł dotacja 12.600 zł wkład własny</p>
<b>Ośrodek Pomocy Społecznej w Ludwinie</b>					
1.	Kierowanie mieszkańców gminy (osoby z niepełnosprawnością, osoby chore psychicznie, upośledzone umysłowo) do uczestnictwa w zajęciach Środowiskowego Domu Samopomocy w Łęcznej	Wspieranie osób z zaburzeniami psychicznymi poprzez zapewnienie im odpowiednich treningów, terapii ruchowej, opieki, żywienia.	2024	-	-
2.	Usługi opiekuńcze świadczone w miejscu zamieszkania	Pomoc w zaspokajaniu codziennych potrzeb życiowych, opieka higieniczna, pielęgnacja.	2023 - 2024	156.985,42 zł	Środki własne
3.	Specjalistyczne usługi opiekuńcze dla osób z zaburzeniami psychicznymi	Poprawa jakości życia osób z zaburzeniami psychicznymi w miejscu zamieszkania	2023 - 2024	9.100,00 zł	Budżet państwa
4.	Realizacja Programu Rządowego „Posiłek w szkole i w domu” na lata 2019 - 2023	Ograniczenie zjawiska niedożywienia dzieci, młodzieży i rodzin o niskich dochodach. Program jest kierowany do osób i rodzin znajdujących się w trudnej sytuacji, szczególnie do osób samotnych, w podeszłym wieku, niezaradnych, chorych	2023 - 2024	<p>dożywienie dzieci niepełnospra wnych – 7869,37 zł</p> <p>zasiłki celowe,</p>	<p>budżet państwa 6295,50 zł Środki własne 1573,87 zł budżet państwa 11.200 zł</p>

Powiatowy Program Działań na Rzecz Osób Niepełnosprawnych na lata 2024 - 2026

		lub z niepełnosprawnością.		posiłki 14.000,00 zł	Środki własne 2.800 zł
5.	Realizacja Programu Operacyjnego „Pomoc Żywnościowa”	Udzielanie potrzebującym mieszkańcom pomocy żywnościowej w formie paczek.	2023 - 2024	-	Europejski Fundusz Pomocy Najbardziej Potrzebującym, Ministerstwo Rodziny Pracy i Polityki Społecznej
6.	Udzielanie pomocy osobom z niepełnosprawnością /Sekcji Świadczeń Rodzinnych/. Świadczenia pieniężne dla osób z niepełnosprawnością. Dodatek do zasiłku rodzinnego (kształcenie i rehabilitacja).	Wsparcie finansowe osób z niepełnosprawnością w formie zasiłków – zasiłek pielęgnacyjny, świadczenie pielęgnacyjne, specjalny zasiłek opiekuńczy, zasiłek dla opiekuna, świadczenie „Za życiem”. Kształcenie i rehabilitacja.	2023 - 2024	„Za życiem” 8.000 zł  Specjalny zasiłek opiekuńczy – 26.600 zł  Zasiłek dla opiekuna 14.880 zł  Zasiłek pielęgnacyjny – 341.675 zł  Świadczenie pielęgnacyjne – 1.469.111 zł Kształcenie i rehabilitacja dziecka z niepełnosprawnością 25.080 zł	Budżet państwa
7.	Udzielanie pomocy w formie pieniężnej i niepieniężnej	- świadczenia pieniężne (zasiłek stały, zasiłek okresowy, celowy, specjalny celowy), - świadczenia niepieniężne (praca socjalna, poradnictwo, pomoc rzeczowa), - przeprowadzanie rodzinnych wywiadów środowiskowych w celu ustalania uprawnień do świadczenia opiekuńczego	2023 - 2024	Zasiłki stałe – 190.833,44 zł  Zasiłki celowe i specjalne celowe – 23.774,31 zł  Zasiłki okresowe – 4.797,03 zł	Budżet państwa Środki własne
8.	Kierowanie do DPS i ZOL	Wsparcie dla osób wymagających całodobowej opieki z powodu wieku, choroby	2023 - 2024	DPS – 141.744,16 zł	Środki własne

Powiatowy Program Działań na Rzecz Osób Niepełnosprawnych na lata 2024 - 2026

		lub niepełnosprawności.			
9.	Kierowanie osób z niepełnosprawnością do schroniska dla osób bezdomnych	Zapewnienie osobom bezdomnym, niepełnosprawnym całodobowego tymczasowego schronienia oraz usługi ukierunkowane na wzmacnianie aktywności społecznej, wyjście z bezdomności i uzyskanie samodzielności.	2023 - 2024	2.494,40 zł	Środki własne
10.	Realizacja programu „Korpus wsparcia seniorów” Moduł II – opaski bezpieczeństwa dla seniorów	Poprawa poczucia bezpieczeństwa oraz możliwość samodzielnego funkcjonowania w miejscu zamieszkania osób starszych.	2023 - 2024	3.600 zł 900 zł	Budżet państwa Środki własne
11.	Opieka wytchnieniowa	Wsparcie w codziennym funkcjonowaniu	2024	42.840 zł	Fundusz Solidarnościowy
12.	Asystent Osobisty Osoby Niepełnosprawnej	Podnoszenie jakości życia osoby z niepełnosprawnością poprzez ułatwienie wykonywania czynności dnia codziennego, wykształcenie samodzielności oraz w części przypadków stworzenie warunków do samodzielnej rehabilitacji.	2024	132.498,00zł	Fundusz Solidarnościowy
13.	Wnioskowanie o wydanie skierowania osób z niepełnosprawnością do Centrum Opiekuńczo Mieszkalnego w Jaszczowie	Zapewnienie pomocy i opieki w formie usług opiekuńczych i specjalistycznych usług opiekuńczych w ramach pobytu dziennego i całodobowego.	2024	-	-
<b>Ośrodek Pomocy Społecznej w Spiczynie</b>					
1.	Organizowanie i świadczenie usług opiekuńczych w miejscu zamieszkania	Pomoc w zaspokajaniu codziennych potrzeb życiowych, monitoring sytuacji zdrowotnej, współpraca ze służbą zdrowia, opieka higieniczna, pielęgnacja w miarę możliwości zapewnienie kontaktów z otoczeniem.	2024 - 2026	62.267 zł	Środki własne
2.	Realizacja programu „Opieka Wytchnieniowa”	Wsparcie opiekunów osób niepełnosprawnych i odciążenie ich w opiece nad osobami chorymi.	2024	87.360 zł	Dotacja
3.	Korpus Wsparcia Seniorów	Realizacja opieki na odległość.	2024	-	-
4.	Kierowanie mieszkańców gminy(osoby niepełnosprawne, osoby chore psychicznie,	Wspieranie osób z zaburzeniami psychicznymi w codziennym funkcjonowaniu poprzez zapewnienie im niezbędnej opieki, odpowiednich treningów, poradnictwa, terapii ruchowej,	2024 - 2028	-	Dotacja i środki własne

Powiatowy Program Działań na Rzecz Osób Niepełnosprawnych na lata 2024 - 2026

	upośledzone umysłowo do uczestnictwa w zajęciach Środowiskowego Domu Samopomocy w Łęcznej, Milejowie i Lublinie	wyżywienia, pomocy w dostępie do świadczeń zdrowotnych, itp.			
5.	Realizacja Programu Rządowego „Posiłek w szkole i w domu” na lata 2024 - 2028	Celem programu jest ograniczenie zjawiska niedożywienia dzieci, młodzieży i rodzin o niskich dochodach. Program jest kierowany do osób i rodzin znajdujących się w trudnej sytuacji, szczególnie do osób samotnych, w podeszłym wieku, niezaradnych, chorych lub z niepełnosprawnością. Formy pomocy: dożywianie dzieci w szkołach, świadczenia pieniężne dla osób dorosłych w formie zasiłku celowego na zakup żywności.	2024 - 2028		dotacja i środki własne
6.	Realizacja Programu Operacyjnego Pomoc Żywnościowa	Udostępnienie potrzebującym mieszkańcom pomocy żywnościowej w formie paczek.			UE, Europejski Fundusz Pomocy Najbardziej Potrzebującym, Ministerstwo Rodziny Pracy i Polityki Społecznej
7.	Udzielanie pomocy osobom z niepełnosprawnością w ramach zadań ustawowych zgodnie z art. 7 pkt. 5 ustawy o pomocy społecznej. Niepełnosprawność jest jednym z powodów uprawniającym do ubiegania się o świadczenia z pomocy społecznej, przy jednoczesnym spełnieniu kryterium dochodowego	<ul style="list-style-type: none"> <li>- świadczenia pieniężne (zasiłek stały, okresowy, celowy, specjalny celowy);</li> <li>- świadczenia niepieniężne (praca socjalna, poradnictwo, pomoc rzeczowa, usługi opiekuńcze);</li> <li>- kierowanie do DPS, ZOL;</li> <li>- Karta Dużej Rodziny;</li> <li>- asystent rodziny;</li> <li>- Gminny zespół Interdyscyplinarny,</li> <li>- przeprowadzanie rodzinnych wywiadów środowiskowych w celu ustalenia uprawnień do świadczenia pielęgnacyjnego, specjalnego zasiłku opiekuńczego, zasiłku dla opiekuna (ustawa o</li> </ul>	2024 - 2026 zgodnie z ustawą o pomocy społecznej		środki własne, dotacja Wojewody

Powiatowy Program Działań na Rzecz Osób Niepełnosprawnych na lata 2024 - 2026

		świadczeniach rodzinnych), - akcje charytatywne (WOSP, Pomóż Dzieciom Przetrwać Zimę, Szlachetna Paczka, Wigilia, Święta Wielkanocne, Dzień Seniora, Zakład Opiekuńczo - Lecznicy w Ludwikowie - Jasełka			
8.	Wnioskowanie o wydanie skierowania osób z niepełnosprawnością do Centrum Opiekuńczo Mieszkalnego w Jaszczowie	Zapewnienie pomocy i opieki w formie usług opiekuńczych i specjalistycznych usług opiekuńczych w ramach pobytu dziennego i całodobowego	2024 - 2026		
<b>Ośrodek Pomocy Społecznej w Cycowie</b>					
1.	Organizowanie i świadczenie usług opiekuńczych w miejscu zamieszkania	Pomoc w zaspokojeniu codziennych potrzeb życiowych osób niepełnosprawnych, pomoc w codziennych zajęciach m.in. sprzątanie, gotowanie, robienie zakupów	2024 5 osób	według decyzji	Środki własne
2.	Program „Opieka 75+”	Celem programu jest poprawa dostępności do usług opiekuńczych, w tym specjalistycznych usług opiekuńczych, dla osób w wieku 75 lat i więcej	Zgodnie z warunkami programu		Dotacja – środki własne
3.	Kierowanie mieszkańców gminy (osoby niepełnosprawne, osoby chore psychicznie, upośledzone umysłowo do uczestnictwa w zajęciach Środowiskowego Domu Samopomocy w Łęcznej i Milejowie (na mocy porozumień)	Wspieranie osób z zaburzeniami psychicznymi poprzez zapewnienie im niezbędnej opieki, odpowiednich treningów, poradnictwa, terapii ruchowej, wyżywienia, pomocy w dostępie do świadczeń zdrowotnych, itp.	Zadanie będzie realizowane w następnych latach zgodnie z zawartymi porozumieniami międzygminnymi, ustawą o pomocy społecznej i rozporządzeniem w sprawie ŚDS	-	
4.	Realizacja Programu Rządowego „Posiłek w szkole i w domu” na lata 2024 - 2028	Celem programu jest ograniczenie zjawiska niedożywienia dzieci, młodzieży i rodzin o niskich dochodach. Program jest kierowany do osób i rodzin znajdujących się w trudnej sytuacji w tym do osób z niepełnosprawnością	Zadanie będzie realizowane w latach 2024 - 2026 zgodnie z obowiązującymi kryteriami		Środki własne, dotacja
5.	Fundusze	Udostępnianie potrzebującym	2024 - 2027	-	UE, EFS,

Powiatowy Program Działań na Rzecz Osób Niepełnosprawnych na lata 2024 - 2026

	Europejskie na Pomoc Żywnościową 2021 - 2027	mieszkańcom gminy w tym osobom z niepełnosprawnością pomocy żywnościowej w formie paczek	ok. 700 osób		MRiPS
6.	Udzielanie pomocy osobom z niepełnosprawnościami w ramach zadań ustawowych – zgodnie z art. 7 pkt. 5 ustawy o pomocy społecznej	- świadczenia pieniężne (zasiłek stały, okresowy, celowy, specjalny celowy) - świadczenia niepieniężne (praca socjalna, poradnictwa, usługi opiekuńcze) - kierowanie do DPS, ZOL	2024 - 2026 zgodnie z ustawą o pomocy społecznej		Środki własne, dotacje
7.	Wnioskowanie o wydanie skierowania osób z niepełnosprawnością w stopniu znacznym i umiarkowanym do Centrum Opiekuńczo Mieszkalnego w Jaszczowie	Zapewnienie pomocy i opieki w formie usług opiekuńczych i specjalistycznych usług opiekuńczych w ramach pobytu dziennego i całodobowego	-	-	-
8.	Opieka Wytchnieniowa	Wsparcie w codziennym funkcjonowaniu	na rok 2024 zaplanowano 4 osoby		Dotacja z Funduszu Solidarnościowego
9.	Świadczenia w ramach ustawy o świadczeniach rodzinnych	Wsparcie finansowe osób	2024 - 2026	Zgodnie ze złożonymi wnioskami	Budżet państwa
10.	Asystent Osobisty Osoby z niepełnosprawnością	Celem programu jest wprowadzanie usług asystencji osobistej jako formy wsparcia w wykonywaniu codziennych czynności oraz funkcjonowaniu w życiu społecznym.	2024	494.800,00 zł	Dotacja z Funduszu Solidarnościowego
<b>Ośrodek Pomocy Społecznej w Milejowie</b>					
1.	Organizowanie i świadczenie usług opiekuńczych w miejscu zamieszkania	Pomoc w zaspokajaniu codziennych potrzeb życiowych, opieka higieniczna, pielęgnacja, zapewnianie kontaktu z otoczeniem	2024 - 2026 15 osób rocznie	Ok. 80.000 zł rocznie	Środki własne
2.	Kierowanie mieszkańców gminy (osoby z niepełnosprawnością) do uczestnictwa w zajęciach organizowanych przez Środowiskowy Dom Samopomocy w Milejowie i	Wspieranie osób z niepełnosprawnością poprzez zapewnienie im niezbędnej opieki, odpowiednich treningów, poradnictwa, rehabilitacji, zagospodarowania czasu wolnego, pomocy w dostępie do świadczeń zdrowotnych	2024 - 2026 Ok. 58 osób rocznie	-	-

Powiatowy Program Działań na Rzecz Osób Niepełnosprawnych na lata 2024 - 2026

	Łącznej				
3.	Wnioskowanie o wydanie skierowania osób z niepełnosprawnością do Centrum Opiekuńczo Mieszkalnego w Jaszczowie	Pomoc w zaspokajaniu codziennych potrzeb życiowych, opieka, higiena i pielęgnacja	2024 - 2026 3 osoby rocznie	-	-
4.	Realizacja Programu Operacyjnego Pomoc Żywnościowa	Przekazywanie niepełnosprawnym potrzebującym mieszkańcom gminy Milejów pomocy żywnościowej	2024 - 2026 Ok. 100 osób rocznie	-	-
5.	Udzielanie pomocy osobom z niepełnosprawnością w ramach zadań ustawowych zgodnie z art. 7 ust. 5 ustawy o pomocy społecznej	Świadczenia pieniężne (zasilek stały, zasilek okresowy, zasilek celowy), Świadczenia niepieniężne (praca socjalna, pomoc rzeczowa, usługi opiekuńcze)	2024 - 2026 Ok. 90 osób rocznie	Ok. 500.000 zł rocznie	Zadania własne i zlecone
6.	Realizacja Programu Rządowego „Posiłek w szkole i w domu na lata 2024 - 2028”	Ograniczenie zjawiska niedożywienia dzieci, młodzieży i rodzin o niskich dochodach	2024 - 2026 Ok. 36 osób	Ok. 17.000 zł rocznie	Zadania własne i zlecone
7.	Świadczenia w ramach ustawy o świadczeniach rodzinnych; Fundusz Alimentacyjny; zasilek opiekuna	Wsparcie finansowe	2024 - 2026 Ok. 270 osób rocznie	Ok. 2,7 mln rocznie	Budżet państwa
<b>Miejski Ośrodek Pomocy Społecznej w Łącznej</b>					
1.	Świadczenie usług opiekuńczych osobom niepełnosprawnym w miejscu ich zamieszkania zgodnie z ustawą o pomocy społecznej	Pomoc w zaspokajaniu codziennych potrzeb życiowych osoby z niepełnosprawnością, pomoc w codziennych zajęciach, takich jak robienie zakupów, sprzątanie, gotowanie, załatwianie spraw urzędowych itp. mycie, kąpanie, ubieranie, pomoc osobom chorym, dozowanie leków, prześciełanie łóżka, zapobieganie powstawaniu odleżyn i odparzeń, karmienie, umożliwienie osobom z niepełnosprawnością prawidłowego funkcjonowania w środowisku	zadanie to MOPS w Łącznej realizuje corocznie	roczny koszt wydatków poniesiony na to zadanie to ok 207.000,00 zł	środki własne gminy



Powiatowy Program Działań na Rzecz Osób Niepełnosprawnych na lata 2024 - 2026

	Świadczenie usług opiekuńczych w formie usług sąsiedzkich	Obejmują pomoc w zaspokojeniu codziennych potrzeb życiowych, opiekę higieniczną, zalecaną przez lekarza pielęgnację, które nie wymagają specjalnych kwalifikacji oraz w miarę możliwości zapewnienie kontaktów z otoczeniem. Zakres usług sąsiedzkich będzie dostosowany do indywidualnych potrzeb osoby, na której rzecz będą świadczone usługi.			oraz dofinansowanie nawet do 80 proc. kosztów w ramach Korpusu Wsparcia Seniorów na rok 2024 do usług sąsiedzkich
2.	Kierowanie mieszkańców gminy Łęczna (osoby niepełnosprawne: intelektualnie, ruchowo) do Domów Pomocy Społecznej	Zapewnienie opieki całodobowej nad osobami starszymi i nie tylko, przewlekle somatycznie chorymi, niepełnosprawnymi intelektualnie lub ruchowo. W DPS osoba uzyskuje pomoc w zakresie usług opiekuńczych, udzielane jest wsparcie w podstawowych czynnościach samoobsługowych, (jeśli istnieje taka potrzeba), pomoc w załatwianiu spraw osobistych (zakupy, pisanie listów, kontakty z rodziną, kontakty z urzędami ZUS, KRUS itp.), korzystanie z podstawowej opieki zdrowotnej, opieki specjalistycznej, w zapewnieniu sprzętu ortopedycznego (protezy, aparaty słuchowe itd.)	realizowane w zależności od potrzeb	pokrycie częściowe koszty pobytu 6 osób w domach pomocy społecznej 150.000,00 zł	środki własne gminy
3.	Kierowanie mieszkańców gminy Łęczna (osoby niepełnosprawne - upośledzone umysłowo, chore psychicznie) do uczestnictwa w zajęciach prowadzonych przez Środowiskowy Dom Samopomocy w Łęcznej	Wspieranie uczestników i ich rodzin oraz kompensowanie skutków niepełnosprawności w sferze zdrowia psychicznego, a także propagowanie modelu zdrowej rodziny, w tym wsparcie w sytuacjach kryzysowych. Oferowane formy wsparcia oferowane przez ŚDS w Łęcznej: wsparcie psychologiczne i terapeutyczne w sytuacjach kryzysowych, współpraca z rodzinami osób korzystających z działalności Domu, poradnictwo, informacja, wsparcie i pomoc w rozwiązywaniu problemów życiowych, kształtowanie wobec osób z zaburzeniami psychicznymi i ich rodzin właściwych postaw społecznych a zwłaszcza zrozumienia tolerancji, życzliwości, a także	termin realizacji jest ustalony indywidualnie dla każdego uczestnika zgodnie z indywidualnym planem postępowania wspierająco-aktywizującego	-----	-----

Powiatowy Program Działań na Rzecz Osób Niepełnosprawnych na lata 2024 - 2026

		przeciwdziałaniu ich dyskryminacji, animowanie działań mających na celu promocję zdrowia psychicznego i zapobiegania zaburzeniom psychicznym, prowadzenie klubu samopomocy			
4.	Udzielanie pomocy osobom z niepełnosprawnością w formie pieniężnej i niepieniężnej w ramach realizacji zadań ustawowych	- świadczenia pieniężne (zasilek celowy, okresowy, stały) - świadczenia niepieniężne (praca socjalna, poradnictwo rodzinne, prawne, psychologiczne)	zadanie to MOPS w Łącznej realizuje corocznie	zgodnie z planem finansowym na każdy rok	środki własne, dotacje
5.	Realizacja Programu Wieloletniego „Pomoc państwa w zakresie dożywiania” na lata 2024 - 2028	Celem Programu jest ograniczenie zjawiska niedożywienia dzieci i młodzieży z rodzin o niskich dochodach lub znajdujących się w trudnej sytuacji, ze szczególnym uwzględnieniem uczniów z terenów objętych bezrobocia ze środowisk wiejskich oraz osób dorosłych, w szczególności osób samotnych, w podeszłym wieku, chorych lub osób z niepełnosprawnością	2024 - 2028	zgodnie z planem finansowym na każdy rok	40% środki własne gminy, 60% dotacja wojewody
6.	Realizacja programu rządowego „Posiłek w szkole i domu” na lata 2024 - 2028	Program oprócz zapewnienia wsparcia finansowego w organizacji stołówek oraz miejsc spożywania posiłków w szkołach, tzw. jadalni, Program przewiduje wsparcie finansowe gmin w udzieleniu pomocy w formie posiłku, świadczenia pieniężnego w postaci zasiłku celowego na zakup posiłku lub żywności oraz świadczenia rzeczowego w postaci produktów żywnościowych	2024 - 2028	zgodnie z planem finansowym na każdy rok	40% środki własne gminy, 60% dotacja wojewody
7.	Realizacja Programu Operacyjnego Pomoc żywnościowa 2021 -2027	Cel Programu to udzielenie wsparcia osobom doświadczającym najgłębszych form ubóstwa poprzez udostępnienie pomocy żywnościowej w formie paczek lub posiłków Na przełomie 2021-2022 r. z tej formy wsparcia skorzystało na terenie gminy Łączna 115 osób niepełnosprawnych, natomiast w 2022-2023 tego rodzaju	2021 - 2027	-----	jest współfinansowany ze środków Europejskiego Funduszu Pomocy Najbardziej Potrzebującym

Powiatowy Program Działań na Rzecz Osób Niepełnosprawnych na lata 2024 - 2026

		wsparciem zostało objętych 130 osób niepełnosprawnych			
8.	Udzielanie pomocy osobom niepełnosprawnym /Sekcji Świadczeń Rodzinnych/, świadczenie pieniężne dla osób niepełnosprawnych	Wsparcie finansowe osób niepełnosprawnych w formie zasiłków: zasiłek pielęgnacyjny, świadczenie pielęgnacyjne, specjalny zasiłek opiekuńczy, zasiłek dla opiekuna, świadczenie „Za Życiem”	zadanie to MOPS w Łącznej realizuje corocznie	zgodnie z planem finansowym na każdy rok	dotacje rządowe
<b>Powiatowy Urząd Pracy w Łącznej</b>					
1	Pośrednictwo pracy	Promowanie zatrudnienia osób niepełnosprawnych na otwartym rynku pracy, celem podniesienia świadomości – wiedzy nt. możliwości wsparcia zatrudnienia oraz praw osób niepełnosprawnych, zarówno wśród pracodawców, jak i osób poszukujących zatrudnienia.	Indywidualne i elektroniczne kontakty z pracodawcami. Informacja/promocja w mediach społecznościowych Kontakty z osobami z niepełnosprawnością	Brak możliwości oszacowania całości kosztów z uwagi na działania ustawowe.	Fundusz Pracy
2	Poradnictwo zawodowe	Określenie ścieżki kariery zawodowej, pomoc w wyborze zawodu, kierunku kształcenia, zatrudnienia z uwzględnieniem stopnia niepełnosprawności	Indywidualna informacja zawodowa, grupowa informacja zawodowa, rozmowa doradcza, porada grupowa – dla 100 osób, w zależności od potrzeb osób zarejestrowanych	j.w	Fundusz Pracy
3	Staże	Uzyskanie doświadczenia zawodowego, zwiększenie konkurencyjności osób niepełnosprawnych w odniesieniu do pozostałych uczestników rynku pracy, odnalezienie się w roli pracownika wykonującego powierzone mu obowiązki	organizacja stażu dla 10 osób z niepełnosprawnością	Wydatki uzależnione od okresu stażu oraz wysokości stypendium	Fundusz Pracy/ Europejski Fundusz Społeczny/ PFRON

Powiatowy Program Działań na Rzecz Osób Niepełnosprawnych na lata 2024 - 2026

		i zadania, rozwój zawodowy, rozwój społeczny poprzez bezpośredni kontakt z otoczeniem.			
4	Szkolenia (szkolenia indywidualne, bony szkoleniowe)	Uzyskanie kwalifikacji, nabycie kompetencji, umocnienie wiary we własne siły i możliwości, wyrównywanie szans na rynku pracy, przeciwdziałanie dyskryminacji osób z niepełnosprawnością	skierowanie na szkolenie – 2 osoby	Środki uzależnione od rodzaju i okresu szkolenia oraz wysokości stypendium	Fundusz Pracy/ Europejski Fundusz Społeczny/ PFRON
5	Jednorazowe środki na rozpoczęcie działalności gospodarczej	Możliwość rozpoczęcia własnej działalności gospodarczej, wykorzystanie swoich umiejętności i predyspozycji, odnalezienie swojego miejsca na rynku pracy, spełnienie swoich własnych planów i aspiracji zawodowych,	udzielenie dofinansowania do rozpoczęcia działalności gospodarczej dla 1 osoby	Środki uzależnione od rodzaju planowanej działalności	Fundusz Pracy/ Europejski Fundusz Społeczny/ PFRON
6	Prace interwencyjne	Aktywizacja zawodowa i społeczna w miejscu pracy, rozwój zawodowy, nabycie doświadczenia zawodowego	Zatrudnienie subsydiowane - aktywizacja 1 osoby	Środki uzależnione od okresu zatrudnienia oraz wysokości refundacji	Fundusz Pracy/ PFRON
7	Roboty publiczne	Aktywizacja zawodowa i społeczna w miejscu pracy, rozwój zawodowy, nabycie doświadczenia zawodowego	Zatrudnienie subsydiowane - aktywizacja 1 osoby	Środki uzależnione od okresu zatrudnienia oraz wysokości refundacji	Fundusz Pracy
<b>Poradnia Psychologiczno-Pedagogiczna w Łęcznej</b>					
1.	Program „Za Życiem”	Program kompleksowego wsparcia dla rodzin „Za życiem” obejmuje swoimi działaniami rzeczywistą i pełną pomoc w celu integracji społecznej i zawodowej osób niepełnosprawnych oraz wsparcie ich rodzin. Dodatkowo przewidziana jest również pomoc dla kobiet w okresie ciąży (w tym powikłanej), porodu i położu oraz rozwój wsparcia dla matek z małoletnimi dziećmi.	2022 - 2026	Wg subwencji	Budżet Państwa
2.	Wczesne Wspomaganie Rozwoju Dziecka	Wczesnym wspomaganie rozwoju obejmowane są dzieci niepełnosprawne oraz ich rodziny od chwili stwierdzenia u dziecka niepełnosprawności do	2024 - 2026	Wg subwencji	Budżet Państwa

Powiatowy Program Działań na Rzecz Osób Niepełnosprawnych na lata 2024 - 2026

		rozpoczęcia nauki w szkole.			
<b>Ośrodek Rewalidacyjno-Wychowawczy w Łęcznej</b>					
1.	Modernizacja ogrodzenia przy Ośrodku Rewalidacyjno-Wychowawczym w Łęcznej, ul. Litewska 16	Wymiana ogrodzenia i bramy wjazdowej w celu bezpieczeństwa dla wychowanków ORW w Łęcznej	2025 - 2026	Ok. 100.000 zł	Środki rządowe, wkład własny
2.	Planowane zagospodarowanie terenu poprzez utworzenie ogrodów sensorycznych oraz tężni na terenie ORW w Łęcznej	Ogrody sensoryczne oraz tężnia będą stworzone oraz przystosowane do potrzeb rozwojowych wychowanków ORW w Łęcznej, jak również dla całej społeczności lokalnej oraz do prowadzenia hortiterapii. Bezwzględnie ogród ten będzie wspaniałą wizytówką środowiska lokalnego oraz prestiżem dla osób wspierających to wielkie przedsięwzięcie.	W roku 2022 został złożony wniosek o współpracę CSR do Działu Społecznej Odpowiedzialności i Zrównoważonego Rozwoju Lubelski Węgiel Bogdanka S.A. Wykonanie tężni w roku 2023. Planowane rozpoczęcie prac ogrodów sensorycznych przypadających na rok 2024 - termin przypuszczalnej realizacji 2026 r.	Koszt całego przedsięwzięcia szacowany jest na kwotę ok. 150.000 zł	Darowizny współpraca pomiędzy LW Bogdanka S.A., Uniwersytetem Przyrodniczym w Lublinie
3.	Obchody Powiatowych Dni Świadomości Autyzmu – cykliczna impreza plenerowa o zasięgu lokalnym.	- przełamywanie barier w postrzeganiu osób z niepełnosprawnością, - przybliżenie wiedzy na temat autyzmu	IV 2024	4.000 zł	Sponsorzy, Starostwo Powiatowe w Łęcznej, pozyskane środki przez Stowarzyszenia na Rzecz Dzieci, Młodzieży i ich Rodzin SENSUS działającego przy Ośrodku.
4.	Festiwal	Skierowany jest w głównej	IV - V 2024	3.500 zł	Lubelski

Powiatowy Program Działań na Rzecz Osób Niepełnosprawnych na lata 2024 - 2026

	Twórczości Artystycznej – w moim przyjaznym świecie	mierze do dzieci i młodzieży z niepełnosprawnością z terenu województwa lubelskiego. Ukierunkowany jest na zaspokajanie ich potrzeb. W szczególności związanych z uspołecznieniem i samorealizacją poprzez umożliwienie im uczestnictwa w wydarzeniach kulturalnych w charakterze zarówno odbiorcy jak i twórcy kultury. Impreza miała charakter imprezy plenerowej, integracyjnej.			Kurator Oświaty Starostwa Powiatu Łęczyńskiego oraz Sponsorzy i Wolontariat
5.	Realizacja pilotażowego programu Rehabilitacja 25 Plus	Młodzież z niepełnosprawnością intelektualną z tym z niepełnosprawnościami sprzężonym, dzięki oddziaływaniom edukacyjnym i rewalidacyjno wychowawczym przygotowywane są do uczestnictwa w życiu społecznym, a także do podjęcia aktywności zawodowej. Rehabilitacja społeczna osób z programu Rehabilitacja 25 plus, polega na uczestnictwie w warsztatach artystycznych, ruchowych i integracyjnych. Jej celem jest zwiększenie sprawności manualnej, intelektualnej i fizycznej beneficjenta.	Do 31 grudnia 2026	3.500 zł/msc na jedną osobę	Finansowanie ze środków PFRON
<b>Klub Senior+ w Łęcznej</b>					
1.	Realizacja zadania w ramach Programu Wieloletniego „Senior+” na lata 2021 - 2025, Edycja 2024	Zapewnienie funkcjonowania Klubu „Senior+”	01.01.2024 - 31.12.2024	183.904 zł	Ministerstwo Rodziny, Pracy i Polityki Społecznej, Powiat Łęczyński
2.	Realizacja zadania w ramach Programu Wieloletniego „Senior+” na lata 2021 - 2025, Edycja 2025	Zapewnienie funkcjonowania Klubu „Senior+”	01.01.2025 - 31.12.2025	183.904 zł	Ministerstwo Rodziny, Pracy i Polityki Społecznej, Powiat Łęczyński
<b>Dzienny Dom Senior + w Jaszczowie</b>					
1.	Oferta realizacji zadania zleconego w ramach Programu Wieloletniego	Moduł II – zapewnienie funkcjonowania placówki Senior + na lata 2021 – 2025 Edycja 2024 r	01.01.2024 – 31.12.2024	499.639 zł	Program wieloletni Senior + na lata 2021-2025, Powiat

Powiatowy Program Działań na Rzecz Osób Niepełnosprawnych na lata 2024 - 2026

	Senior + na lata 2021 - 2025				Łęczyński
2.	Oferta realizacji zadania zleconego w ramach Programu Wieloletniego Senior + na lata 2021 - 2025	Moduł II – zapewnienie funkcjonowania placówki Senior + na lata 2021 – 2025 Edycja 2025 r	01.01.2025 – 31.12.2025	499.639 zł	Program wieloletni Senior + na lata 2021-2025, Powiat Łęczyński
<b>Powiatowy Zakład Aktywności Zawodowej w Łęcznej</b>					
1.	Realizacja projektu „Drogowskaz 2.0 – program aktywizacji zawodowej osób z niepełnosprawnościami na Lubelszczyźnie”	Szkolenie, wsparcie psychologa oraz doradcy zawodowego – staż zawodowy	01.06.2023 - 31.03.2026	koszt uzależniony od liczby osób z niepełnosprawnościami skierowanym i na staż i od długości stażu	Projekt finansowany ze środków PFRON w ramach konkursu nr 1/2022 pn. „Działamy razem” z dnia 31.10.2022
2.	Współpraca z Powiatowym Urzędem Pracy w Łęcznej	możliwość odbycia staży przez osoby z niepełnosprawnościami w celu zdobycia doświadczenia zawodowego, - możliwość zatrudnienia osób z niepełnosprawnościami	w porozumieniu z PUP w Łęcznej,	Koszt uzależniony od liczby stażystów i okresu stażu,	środki PUP w Łęcznej
3.	Realizacja programu PFRON „Dostępna przestrzeń publiczna”	Likwidacja barier architektonicznych i informacyjno – komunikacyjnych w PZAZ w Łęcznej	do 31.12.2024	176.679,57 zł	środki PFRON i PZAZ w Łęcznej
4.	Współpraca między instytucjonalna z PCPR w Łęcznej	- udzielanie wsparcia w korzystaniu z pomocy oferowanej przez PCPR - pomoc osobom z niepełnosprawnościami w uczestnictwie w turnusach rehabilitacyjnych organizowanych przez PCPR	cały rok		środki PCPR i PZAZ w Łęcznej
5.	Współpraca z Zespołem Szkół Nr 2 im. Simona Bolívara w Milejowie	możliwość odbycia praktyk zawodowych dla uczniów z orzeczoną stopniem niepełnosprawności			
6.	Udzielanie pomocy z Funduszu Aktywności pracownikom z niepełnosprawnościami zatrudnionymi w PZAZ w Łęcznej	- usprawnianie i dodatkowe oprzyrządowanie stanowisk pracy, - poprawa warunków socjalnych oraz higieniczno – sanitarnych, - rekreacja i uczestnictwo osób z niepełnosprawnościami w życiu	cały rok według indywidualnych potrzeb pracowników z niepełnospra	koszt zadania – uzależniony od wpływów na rachunek Funduszu Aktywności,	środki FA

		<p>kulturalnym,</p> <ul style="list-style-type: none"> <li>- zakup i naprawa indywidualnego sprzętu rehabilitacyjnego , wyrobów medycznych, w tym przedmiotów ortopedycznych, oraz środków pomocniczych, urządzeń i narzędzi technicznych niezbędnych w rehabilitacji oraz ułatwiających wykonywanie czynności życiowych osobom z niepełnosprawnościami,</li> <li>- zakup leków,</li> <li>- odpłatność za pobyt na turnusach rehabilitacyjnych oraz inne zgodnie z Rozporządzeniem Ministra Rodziny i Polityki Społecznej w sprawie zakładów aktywności zawodowej</li> </ul>	wnością		
<b>Samodzielny Publiczny Zakład Opieki Zdrowotnej w Łęcznej</b>					
1.	Otworzenie Zakładu Opiekuńczo - Leczniczego w Jaszczowie	Celem uruchomienia Zakładu Opiekuńczo - Leczniczego jest zapewnienie kompleksowej i nowoczesnej opieki medycznej dla osób starszych.	Przyjęcie pacjentów na oddział: I kwartał 2024	7.810.000 zł	6.800.000 zł – środki własne, 1.010.000 zł – dotacja Powiatu Łęczyńskiego (pochodzi z Rządowego Funduszu Inwestycji Lokalnych w ramach Funduszu Przeciwdziałania COVID-19)
2.	Realizacja projektu „Gabinet ginekologiczny PLUS” w ramach programu „Dostępna przestrzeń publiczna”	Celem projektu jest zapewnienie osobom ze szczególnymi potrzebami swobodnego dostępu w obszarze służby zdrowia, a w szczególności do usług medycznych w zakresie ginekologii i położnictwa. Realizacja celu nastąpi przez likwidację barier architektonicznych, informacyjno-komunikacyjnych, społecznych oraz wyposażenie w technologie wspomagające i urządzenia umożliwiające osobom z niepełnosprawnościami skorzystanie z usług Poradni	01.10.2023 – 30.09.2024	115.400 zł	90.400 zł – środki finansowane z Państwowego Funduszu Rehabilitacji Osób Niepełnosprawnych, 25.000 zł. – środki własne



		Ginekologiczno-Położniczej Samodzielnego Publicznego Zakładu Opieki Zdrowotnej w Łęcznej. W wyniku realizacji projektu nastąpi poprawa dostępności dla pacjentem ze szczególnymi potrzebami oraz poprawa jakości obsługi dla zapewnienia bezpieczeństwa i komfortu naszych pacjentek, które z uwagi na występujące obecnie bariery mają utrudniony dostęp do korzystania z opieki medycznej.			
<b>Powiatowy Zakład Aktywności Zawodowej w Jaszczowie</b>					
1.	Udzielanie pomocy z ZFA osobom z niepełnosprawnością zatrudnionych w PZAZ	<p>1) usprawnianie i dodatkowe oprzyrządowanie stanowisk pracy, wspomagające samodzielne funkcjonowanie w zakładzie osób niepełnosprawnych,</p> <p>2) poprawa warunków pracy i rehabilitacji osób niepełnosprawnych,</p> <p>3) poprawa warunków socjalnych oraz higieniczno-sanitarnych,</p> <p>4) zakup sprzętu i wyposażenia pomagającego osobie niepełnosprawnej w samodzielnym życiu i uczestnictwie w życiu społecznym w lokalnym środowisku,</p> <p>5) pomoc w przygotowaniu osób niepełnosprawnych do pracy poza zakładem i wyrównanie ich szans w nowym miejscu pracy,</p> <p>6) dokształcanie, przekwalifikowanie i szkolenie osób niepełnosprawnych,</p> <p>7) pomoc w przygotowaniu, budowie, remoncie i wyposażeniu indywidualnych i zbiorowych form mieszkalnictwa chronionego dla osób niepełnosprawnych, które nie znajdują oparcia we własnej rodzinie lub które usamodzielniają się,</p> <p>8) rekreacja i uczestnictwo osób niepełnosprawnych w życiu kulturalnym,</p> <p>9) pomoc w zaspokajaniu innych</p>	Cały rok - według indywidualnych potrzeb pracowników z niepełnosprawnością	Koszt uzależniony od wpływów na rachunek ZFA	Środki pozyskane zgodnie z art.33 ust. 2 ustawy z dnia 27 sierpnia 1997 r. o rehabilitacji zawodowej i społecznej oraz zatrudnianiu osób niepełnosprawnych

		<p>potrzeb socjalnych lub związanych z rehabilitacją społeczną osób niepełnosprawnych,</p> <p>10) zakup i naprawa indywidualnego sprzętu rehabilitacyjnego, wyrobów medycznych, w tym przedmiotów ortopedycznych oraz środków pomocniczych, urządzeń i narzędzi technicznych niezbędnych w rehabilitacji oraz ułatwiających wykonywanie czynności życiowych osobom niepełnosprawnym,</p> <p>11) zakup leków i innych niezbędnych środków medycznych dla osób niepełnosprawnych,</p> <p>12) wykonywanie przez osoby niebędące pracownikami zakładu usług świadczenia pomocy udzielanej w godzinach pracy osobom, w wykonywaniu czynności samoobsługowych lub higieniczno-sanitarnych, niemożliwych lub trudnych do samodzielnego wykonania przez te osoby,</p> <p>13) świadczenie pomocy asystentów w rekreacji i uczestnictwie osób niepełnosprawnych w życiu kulturalnym,</p> <p>14) odpłatność za niefinansowany ze środków publicznych pobyt i leczenie osoby z niepełnosprawnością w szczególności w: szpitalach, sanatoriach, placówkach rehabilitacyjno -szkoleniowych, zakładach opiekuńczo-leczniczych i pielęgnacyjno-opiekuńczych;</p> <p>15) odpłatność za pobyt na: turnusach rehabilitacyjnych wraz z opiekunem – jeżeli lekarz zaleci uczestnictwo opiekuna na turnusie rehabilitacyjnym, wczasach lub wypoczynku zorganizowanym w innych formach,</p> <p>16) odpłatność za przejazd w obie strony osób niepełnosprawnych do</p>			
--	--	--	--	--	--

Powiatowy Program Działań na Rzecz Osób Niepełnosprawnych na lata 2024 - 2026

		podmiotów wymienionych w pkt 14 albo do innych miejsc, w których organizowane są turnusy rehabilitacyjne, wczasy lub inne formy wypoczynku, o których mowa w pkt 15.			
2.	Współpraca z Urzędem Pracy w Łęcznej	- możliwość odbycia stażu przez osoby z niepełnosprawnością w celu uzyskania doświadczenia zawodowego - możliwość zatrudnienia osób z niepełnosprawnością,	Termin realizacji w porozumieniu z Urzędem Pracy	Koszt uzależniony od okresu stażu	Środki Urzędu Pracy
3.	Współpraca z Urzędem Pracy w Świdniku	- możliwość odbycia stażu przez osoby z niepełnosprawnością w celu uzyskania doświadczenia zawodowego - możliwość zatrudnienia osób z niepełnosprawnością,	Termin realizacji w porozumieniu z Urzędem Pracy	Koszt uzależniony od okresu stażu	Środki Urzędu Pracy
4.	Współpraca z Lubelską Fundacją Rozwoju w ramach projektu „Kompetentni i przedsiębiorczy. Program aktywizacji zawodowej osób z niepełnosprawnościami na Lubelszczyźnie”.	- aktywizacja zawodowa osób z niepełnosprawnością, - rozwój zawodowy i społeczny przez bezpośredni kontakt z otoczeniem	Termin realizacji uzależniony od LFR	Koszt uzależniony od okresu stażu	PFRON
5.	Współpraca międzyinstytucjonalna z PCPR w Łęcznej	- udzielanie wsparcia w korzystaniu z pomocy oferowanej przez PCPR, - pomoc osobom z niepełnosprawnością w organizacji turnusów rehabilitacyjnych organizowanych przez PCPR,	Cały rok		PCPR w Łęcznej Środki własne
<b>Warsztat Terapii Zajęciowej w Janowicy</b>					
1.	Prowadzenie WTZ	Rehabilitacja społeczna i zawodowa	2024 2025 2026	1.235.520 zł rok 2024	PFRON, Starostwo Powiatowe
2.	Działalność statutowa	-	2024 - 2026	25.500 zł	Środki własne, 1,5 % dotacje
3.	Działalność edukacyjna i promocja zachowań prozdrowotnych	Edukacja, profilaktyka prozdrowotna	V- IX 2024	15.000 zł	Gmina Puchaczów, środki własne
4.	Badania przesiewowe słuchu	Profilaktyka zdrowotna	V - XI	-	Współpraca z Eurosluch w Chełmie

Powiatowy Program Działań na Rzecz Osób Niepełnosprawnych na lata 2024 - 2026

5.	Badania przesiewowe	Profilaktyka zdrowotna	V - XI	-	Współpraca z POZ PULS w Wólce Cycowskiej
6.	Platforma przychodowa w budynku WTZ	Zapewnienie dostępności architektonicznej	VI - XII 2024	200.000,00 zł	PFRON, środki własne, zbiórka publiczna
7.	Wycieczki krajoznawcze	Rekreacja, edukacja, wypoczynek	V – X 2024	40.000 zł	Środki własne, dotacje
8.	Udział w ogólnopolskich konkursach, przeglądach i festiwalach	Rehabilitacja społeczna, integracja	2024 - 2026	10.000 zł/rok	Środki własne, PFRON
9.	Asystentura osoby z niepełnosprawnością	Samodzielność, niezależność	2025 - 2026	500.000,00 zł	PFRON, Środki własne
10.	Organizacja Jubileuszu XXV-lecia WTZ i XXXV-lecia PSONI	Promocja podejmowanych działań	VI 2026	5.000,00 zł	Środki własne, dotacje
11.	Utworzenie mieszkań treningowych	Stworzenie warunków do samodzielnego i godnego funkcjonowania - edukacja w stronę niezależności	2025 - 2026	1.000.000,00 zł	Środki unijne, środki własne
<b>Centrum Opiekuńczo-Mieszkalne w Jaszczowie</b>					
1.	Usługa całodobowego zamieszkania dla 8 uczestników programu	<ul style="list-style-type: none"> <li>- poprawa jakości życia w środowisku lokalnym, włączenie do życia społeczności lokalnych,</li> <li>- umożliwienie warunków do niezależnego, samodzielnego i godnego funkcjonowania na miarę możliwości i potrzeb uczestników,</li> <li>- zapewnienie opieki i pomocy adekwatnej do potrzeb i możliwości osób, wynikających z ich wieku i stanu zdrowia,</li> <li>- wzmocnienie dotychczasowego systemu wsparcia poprzez rozszerzenie usług dla dorosłych osób niepełnosprawnych z umiarkowanym i znacznym stopniem niepełnosprawności,</li> <li>- zapewnienie pełnego wyżywienia,</li> <li>- zapewnienie spokoju, bezpieczeństwa, komfortu, odpoczynku,</li> <li>- odciążenie faktycznych</li> </ul>	01.01.2024 – 31.12.2026	1.064.000,00 zł	Fundusz Solidarnościowy

Powiatowy Program Działań na Rzecz Osób Niepełnosprawnych na lata 2024 - 2026

		opiekunów osób z niepełnosprawnością, - zapewnienie możliwości pielęgnowania relacji z innymi mieszkańcami lokalnej społeczności, rodziną i przyjaciółmi;			
2.	10 miejsc pobytowych dla osób korzystających z zakresu usług pobytu dziennego.	- korzystanie z pobytu 7 dni w tygodniu po 8 godzin, otrzymywanie wsparcia w zakresie potrzeb zdrowotnych, pielęgnacyjnych, zapobiegania wtórnym powikłaniom, - stymulowanie i rozwijanie sprawności ruchowej, kompetencji poznawczych oraz społecznych, - zapewnienie możliwości niezależnego/samodzielnego i godnego funkcjonowania na miarę swoich potrzeb i możliwości, - podczas 8 godzinnego pobytu uczestnicy mają zapewniony obiad	01.01.2024 - 31.12 2026		Fundusz Solidarnościowy
<b>Przedszkole Specjalne w Ludwinie</b>					
1.	Bogacenie oferty dydaktyczno-wychowawczej przedszkola – zakup pomocy dydaktycznych Montessori – w realizacji	rozszerzenie oferty terapeutycznej, prowadzenie pracy dydaktyczno-wychowawczej w oparciu o specjalistyczne pomoce dydaktyczne	III.2024	10.000 zł	Budżet własny jednostki
2.	Rozwój i bogacenie bazy pomocy do komunikacji alternatywnej zakup zestawów Pyramid PECS 1 i 2 - w realizacji	wprowadzenie nowoczesnych narzędzi służących dzieciom niewerbalnym do komunikacji alternatywnej	IV.2024	4.600 zł	Wkład własny i dofinansowanie z dotacji celowej
3.	Zakup sprzętu do terapii słuchowej Tomatis – w realizacji	stymulacja neurosensoryczna polegająca na kształtowaniu uwagi słuchowej u dzieci niedosłyszących i z zaburzeniami słuchu	III.2025	25.000 zł	Wkład własny i dofinansowanie z dotacji celowej
4.	Zakup podnośnika	usprawnienie czynności dydaktycznych i edukacyjnych oraz higienicznych przy dzieciach nieporuszających się samodzielnie	I.2026	3.000 zł	Budżet własny jednostki
<b>Środowiskowy Dom Samopomocy w Łęcznej</b>					

Powiatowy Program Działań na Rzecz Osób Niepełnosprawnych na lata 2024 - 2026

1.	<p>Wspieranie funkcjonowania ośrodków wsparcia oraz jednostek organizacyjnych pomocy społecznej</p>	<p>Wspieranie funkcjonowania ośrodków wsparcia oraz jednostek organizacyjnych pomocy społecznej, których statutowym działaniem jest rehabilitacja społeczna osób niepełnosprawnych.</p> <p>Współprowadzenie na bazie MOPS, OPS, GOPS Punktu Konsultacyjnego „Promyk”, którego celem jest bieżąca analiza potrzeb osób z zaburzeniami ich rodzin i społeczności lokalnej: udzielanie wsparcia w sytuacjach kryzysowych; eksploracja potrzeb osób z zaburzeniami psychicznymi i ich rodzin oraz odpowiadanie na zgłoszone potrzeby, środowiskowa praca socjalna; promocja zdrowia psychicznego; promocja działalności i oferty usług ŚDS. Cykliczne spotkania kadry pomocy społecznej MOPS, OPS, GOPS, PZAZ i podmiotów ekonomii społecznej – wymiana informacji o podejmowanych działaniach wspierających określanie zakresu współpracy, szkolenia (2x 2021/2022) i nadal.</p>	<p>2021 - 2023</p> <p>kontynuacja 2024 -2026</p>	<p>Udział kadry merytorycznej w superwizji w PCPR – pracownicy socjalni, pedagog</p>	
2.	<p>Organizacja wystaw, spotkań</p> <p>Wystawa prac uczestników ŚDS w Osiedlowym Domu Kultury, Kawiarence w ŚDS – cyklicznie min. 1 raz w roku. Dom Pracy Twórczej w Ciechankach. Giełda Przydasiów 2 x w roku (6 wydarzeń 2021 - 2023). Wydarzenie o</p>	<p>Organizacja wystaw, spotkań promujących twórczość osób niepełnosprawnych, kiermaszu, konferencji, konkursów, wydarzeń edukacyjno-społecznych</p>	<p>2021 - 2023</p> <p>1 konferencja 1 seminarium 2 szkolenia 2 spotkania z instytucjami zatrudnienia PZAZ na terenie Domu).</p> <p>Kontynuacja</p>		

	<p>charakterze wojewódzkim, wystawcy z terenu powiatu i województwa. Muzykowanie „Na tarasie”, wydarzenie integracyjno-edukacyjne we współpracy ze Szkołą Muzyczną Yamaha w Łęcznej. Udział uczniów, rodziców, Sołectwa Podzamcze, KGG Dworzanki oraz mieszkańców powiatu.</p>				
3.	<p>Prowadzenie wsparcia specjalistycznego</p>	<p>Prowadzenie wsparcia specjalistycznego w tym psychologicznego, prawnego, socjalnego.</p> <p>Realizacja Projektu „Nowa jakość życia” – świadczenie usług społecznych w społeczności lokalnej w Gminie Łęczna.</p> <p>Klub Samopomocy, Mieszkania treningowe Usługi specjalistyczne i opiekuńcze w miejscu zamieszkania oraz na terenie ŚDS. Całodobowy trening samoobsługi</p>	<p>Od 2019 - 2022</p> <p>I nadal na terenie powiatu</p>		
4.	<p>Opracowanie i wdrażanie programów na rzecz aktywizacji społecznej i integracji osób z niepełnosprawnością</p>	<p>Współpraca z PCPR w ramach Partnerstwa na Rzecz Ochrony Zdrowia Psychicznego w Powiecie Łęczyńskim.</p> <p>Aktywny udział we współtworzeniu i realizacji Powiatowego Programu Ochrony Zdrowia Psychicznego. Udział w spotkaniach, wymiana wiedzy i informacji, prowadzenie grup samopomocowych dla rodzin i osób z zaburzeniami psychicznymi, rozwój usług z</p>	<p>2021 - 2023</p> <p>i nadal</p>		

Powiatowy Program Działań na Rzecz Osób Niepełnosprawnych na lata 2024 - 2026

		udziałem byłej kadry ŚDS w obecnych placówkach powiatowych np. Zespół Leczenia Środowiskowego, Dzienny Oddział Psychiatryczny.			
5.	Wolontariat	Rozwój usług wolontarystycznych na rzecz osób z niepełnosprawnością Klub Wolontariatu, bieżąca rekrutacja	stale		
6.	Klub Samopomocy	do realizacji przez ngo			
7.	Sieciowanie instytucji i organizacji pozarządowych działających na rzecz osób z niepełnosprawnością	Sieciowanie jednostek, organizacji pozarządowych na terenie Powiatu Łęczyńskiego. Koordynacja Powiatowa Rada ds. Osób Niepełnosprawnych spotkania warsztaty spotkania w grupach tematycznych dobre praktyki sieciowania Spotkania wzmacniające system działający na rzecz osób z niepełnosprawnością. Powiatowa Rada ds. Osób Niepełnosprawnych we współpracy z jednostkami pomocy społecznej i ngo.	2024 - 2026		
<b>Starostwo Powiatowe w Łęcznej – Wydział Zdrowia i Spraw Społecznych</b>					
1.	Program „Asystent osobisty z niepełnosprawnością” dla Jednostek Samorządu Terytorialnego – edycja 2024	Wprowadzenie usług asystencji osobistej jako formy ogólnodostępnego wsparcia w wykonywaniu codziennych czynności oraz funkcjonowaniu w życiu społecznym.	I – XII 2024	2.463.379,47 zł	Ministerstwo Rodziny i Polityki Społecznej w ramach Funduszu Solidarnościowego
<b>Usługa transportowa door to door</b>					
1.	Usługa transportowa Door to door	Usługa indywidualnego transportu osoby z potrzebą wsparcia w zakresie mobilności, obejmującą pomoc w wydostaniu się z mieszkania lub innego miejsca, przejazd i pomoc w dotarciu do miejsca docelowego.	2024	166.100,00 zł	Powiat Łęczyński
<b>Łęczyńska Spółdzielnia Socjalna „Pod dobrym adresem”</b>					
1.	Funkcjonowanie i prowadzenie spółdzielni socjalnej na terenie Powiatu Łęczyńskiego	Utworzenie i utrzymanie miejsc pracy dla osób zagrożonych wykluczeniem społecznym na rynku pracy- osób niepełnosprawnych	I - XII 2024	882.371,00 zł	Realizacja kontraktów i zleceń od kontrahentów na otwartym



Powiatowy Program Działań na Rzecz Osób Niepełnosprawnych na lata 2024 - 2026

					rynku
2.	Funkcjonowanie i prowadzenie spółdzielni socjalnej na terenie Powiatu Łęczyńskiego	Utworzenie i utrzymanie miejsc pracy dla osób zagrożonych wykluczeniem społecznym na rynku pracy - osób niepełnosprawnych	I - XII 2025	1.014.727,00 zł	Realizacja kontraktów i zleceń od kontrahentów na otwartym rynku
3.	Funkcjonowanie i prowadzenie spółdzielni socjalnej na terenie Powiatu Łęczyńskiego	Utworzenie i utrzymanie miejsc pracy dla osób zagrożonych wykluczeniem społecznym na rynku pracy - osób niepełnosprawnych	I - XII 2026	1.116.200,00 zł	Realizacja kontraktów i zleceń od kontrahentów na otwartym rynku
<b>Młodzieżowy Ośrodek Wychowawczy w Podgłębokiem</b>					
1.	Prowadzenie zajęć rewalidacyjnych	Przywracanie sprawności, podnoszenie jakości życia, zapobieganie wykluczeniu społecznemu osoby z niepełnosprawnością intelektualną	Rok szkolny 2024/2025 2025/2026		
2.	Organizacja wyjazdów, w tym do teatru, kina, centrum kultury	Usprawnianie społeczne, nauka radzenia sobie poza znanym dla wychowanki miejscem, nauka umiejętności, których znajomość ma za zadanie podnieść jej jakość życia, przygotować do usamodzielnienia oraz zapobiegać wykluczeniu społecznemu, tj. nauka zakupu biletu, udział w wydarzeniu kulturalnym - nauka obcowania z kulturą	Rok szkolny 2024/2025 2025/2026		
3.	Angażowanie wychowanek z niepełnosprawnością intelektualną do udziału w dostępnych konkursach, akcjach	Budowanie pozytywnej samooceny, budowanie pozytywnego obrazu własnej osoby sprawstwa, pogłębianie zainteresowań, nauka zdrowej rywalizacji, nauka nowych kompetencji.	Rok szkolny 2024/2025 2025/2026		

## 7. REALIZATORZY PROGRAMU

Realizatorami programu będą jednostki powiatowe i gminne oraz ośrodki wsparcia, których statutowym zadaniem jest rehabilitacja społeczna osób z niepełnosprawnością.

## 8. EFEKTY REALIZACJI PROGRAMU

Głównym celem Powiatowego Programu Działań Na Rzecz Osób Niepełnosprawnych na lata 2024 - 2026 jest poprawa jakości życia osób z niepełnosprawnością poprzez zapewnienie im warunków do samodzielnego, godnego i aktywnego uczestnictwa w życiu społecznym i zawodowym

oraz przeciwdziałanie marginalizacji i wykluczeniu społecznemu osób z niepełnosprawnością, a także kształtowanie wobec nich pozytywnych postaw społecznych.

Przyjęty do realizacji Powiatowy Program Działań na Rzecz Osób Niepełnosprawnych na lata 2024 - 2026 pozwoli między innymi na :

- zapobieganie marginalizacji osób z niepełnosprawnością,
- zwiększenie znajomości problemów osób z niepełnosprawnością wśród społeczności lokalnej,
- podniesienie akceptacji społecznej dla osób z niepełnosprawnością,
- ułatwienie osobom z niepełnosprawnością samodzielnego funkcjonowania,
- ułatwienie dostępu do rehabilitacji zawodowej,
- integrację osób z niepełnosprawnością,
- zwiększenie świadomości społeczeństwa lokalnego na temat usług oferowanych w zakresie pomocy osobom z niepełnosprawnością w Powiecie Łęczyńskim.

## **9. MONITORING I EWALUACJA PROGRAMU**

Powiatowy Program Działań na Rzecz Osób Niepełnosprawnych na lata 2024-2026 jest dokumentem integrującym działania jednostek pomocy społecznej działających na terenie Powiatu Łęczyńskiego. Dzięki Programowi Powiat przedstawia plan działań jednostek systemu pomocy społecznej na rzecz poprawy jakości życia osób z niepełnosprawnością i ich rodzin pozostających w systemie pomocy społecznej. Dokument ten stanowi bazę do budowania długofalowej wizji rozwiązywania problemów tych osób i rodzin. Monitoring i ewaluacja zapisów Programu polegać będą na systematycznej ocenie realizowanych działań (coroczna sprawozdawczość z wykonywanych zadań przez jednostki powiatowe i gminne oraz ośrodki wsparcia, których statutowym zadaniem jest rehabilitacja społeczna osób z niepełnosprawnością) oraz modyfikacji kierunków działania w przypadku istotnych zmian społecznych, które mogą pojawić się w wyniku zmiany regulacji prawnych czy też narastania problemów społecznych.

## **10. PODSUMOWANIE**

Powiatowy Program Działań na Rzecz Osób Niepełnosprawnych na lata 2024 - 2026 ma charakter otwarty i będzie systematycznie aktualizowany w miarę pojawiających się potrzeb. W lokalnym systemie działań w obszarze rozwiązywania problemów społecznych rodziny, a w tym osób z niepełnosprawnością należy brać pod uwagę udział innych podmiotów i instytucji.

Tak rozumiany program stanowi pełne i kompleksowe ujęcie systemu wsparcia osób z niepełnosprawnością i ich rodzin.

## **11. UWAGI KOŃCOWE**

Zapisy zawarte w programie będą realizowane w ramach zapisanych zadań w zależności od posiadanych przez samorząd i pozyskanych z zewnątrz środków finansowych.

## 12. SPIS TABEL

1. Tabela nr 1. Liczba wydawanych orzeczeń o niepełnosprawności przed 16 rokiem życia przez Powiatowy Zespół ds. Orzekania o Niepełnosprawności w Łęcznej w latach 2020 - 2023.
2. Tabela nr 2. Liczba wydawanych orzeczeń o niepełnosprawności powyżej 16 roku życia przez Powiatowy Zespół ds. Orzekania o Niepełnosprawności w Łęcznej w latach 2020 - 2023.
3. Tabela nr 3. Wysokość środków Państwowego Funduszu Rehabilitacji Osób Niepełnosprawnych dla Powiatu Łęczyńskiego w ramach rehabilitacji społecznej i zawodowej wydatkowanych w latach 2021 - 2023 wg algorytmu.
4. Tabela nr 4. Liczba wniosków składanych w latach 2021-2023.
5. Tabela nr 5. Zestawienie złożonych wniosków według stopnia niepełnosprawności wnioskodawców w latach 2021 - 2023.
6. Tabela nr 6. Zestawienie złożonych wniosków ze względu na miejsce zamieszkania wnioskodawców (gminę) w latach 2021 – 2023.
7. Tabela nr 7. Zestawienie złożonych wniosków ze względu na sposób rozpatrzenia w latach 2021 – 2023.
8. Tabela nr 8. Zestawienie złożonych wniosków oraz rozliczonych środków w ramach Programu wyrównywania różnic między regionami III w latach 2021 – 2023.
9. Tabela nr 9. Liczba wniosków składanych w ramach Programu Aktywny Samorząd w latach 2021 – 2023.
10. Tabela nr 10. Środki wypłacone w ramach Programu Aktywny Samorząd w latach 2021 – 2023.
11. Tabela nr 11. Planowane działania na rzecz osób z niepełnosprawnością w powiecie łęczyńskim.

## 13. SPIS WYKRESÓW

1. Wykres nr 1. Orzeczenia Powiatowego zespołu ds. Orzekania o Niepełnosprawności w Łęcznej dot. osób poniżej 16 r.ż według przyczyny niepełnosprawności w latach 2020 - 2023.
2. Wykres nr 2. Zestawienie – Osoby z niepełnosprawnością powyżej 16 r.ż. ze względu na posiadany stopień niepełnosprawności w latach 2020 - 2023.
3. Wykres nr 3: Osoby z niepełnosprawnością zarejestrowane w PUP w Łęcznej na 31.12.2023r.
4. Wykres nr 4: Podział ze względu na płeć osób z niepełnosprawnością zarejestrowanych w PUP w Łęcznej na 31.12.2023 r.
5. Wykres nr 5: Podział ze względu na miejsce zamieszkania osób z niepełnosprawnością zarejestrowanych w PUP w Łęcznej na 31.12.2023 r.
6. Wykres nr 6: Osoby z niepełnosprawnością zarejestrowane w PUP w Łęcznej podział wg stopnia niepełnosprawności, stan na 31.12.2023 r.
7. Wykres nr 7: Osoby z niepełnosprawnością zarejestrowane w PUP w Łęcznej - podział wg przyczyny niepełnosprawności, stan na 31.12.2023 r.
8. Wykres nr 8: Struktura wiekowa osób z niepełnosprawnością na koniec 2023 r.
9. Wykres nr 9: Struktura zarejestrowanych osób niepełnosprawnych wg wykształcenia stan na 31.12.2023 r.
10. Wykres nr 10: Środki PFRON wydatkowane na rehabilitację zawodową osób z niepełnosprawnością.